

Документ подписан простой электронной подписью
Информация о владельце:
ФИО: Комин Андрей Эдуардович
Должность: ректор
Дата подписания: 29.10.2023 22:29:12
Уникальный программный ключ:
f6c6d686f0c899fdf76a1ed8b448452ab8cac6fb1af6547b6d40cdf1bdc60ae2

Федеральное государственное бюджетное образовательное учреждение
высшего образования
«Приморская государственная сельскохозяйственная академия»

УТВЕРЖДЕН
Руководителем образовательной программы
«17» марта 2023 г.

_____ Д.В. Мухина
(подпись)

ФОНД ОЦЕНОЧНЫХ СРЕДСТВ ПО ДИСЦИПЛИНЕ
ИНФОРМАЦИОННЫЕ ТЕХНОЛОГИИ В ЭКОНОМИКЕ И УПРАВЛЕНИИ

38.03.01 Экономика
(код и наименование направления подготовки)
Экономика предприятий и организаций
(направленность (профиль) подготовки)
бакалавр
Квалификация (степень) выпускника

Лист согласований

Фонд оценочных средств составлен с учетом требований Федерального Государственного образовательного стандарта высшего образования – бакалавриат по направлению подготовки 38.03.01 Экономика, утвержденного Приказом Министерства науки и высшего образования Российской Федерации от 12 августа 2020 г. № 954

рассмотрен и утвержден на совете ИЗаТ, протокол № 4 от «17» марта 2023 г.

Руководитель ОП

Разработчик:

к.т.н., доцент, доцент ИГИ

(Ф.И.О.)

(должность)

Ломоносов Д.А.

(подпись)

1. Перечень компетенций с указанием этапов их формирования в процессе освоения образовательной программы

Паспорт фонда оценочных средств по дисциплине (модулю)

а. модели контролируемых компетенций

Компетенции, формируемые в результате освоения дисциплины (модуля):

| Код компетенции | Наименование компетенции | Код индикатора достижения компетенции | Наименование индикатора достижения компетенции |
|-------------------------------------|---|---------------------------------------|--|
| Профессиональная компетенция | | | |
| ПК-1 | Способен собрать, оценить и проанализировать данные для расчета экономических и финансовых показателей, составления планов и прогнозов деятельности организаций | ПК1.3 | Применяет информационные технологии в объеме, необходимом для целей бизнес-анализа |

б. требование к результатам освоения дисциплины

В результате освоения дисциплины (модуля) обучающийся должен:

знать:

- информационные технологии (программное обеспечение), применяемые в организации, в объеме, необходимом для целей бизнес-анализа (ПК 1.3).

уметь:

- применять информационные технологии в объеме, необходимом для целей бизнес-анализа (ПК 1.3).

2. Описание показателей и критериев оценивания компетенций на различных этапах их формирования, описание шкал оценивания

Таблица 1 – Оценка контролируемой компетенции дисциплины (модуля)

| № п/п | Код контролируемой компетенции (индикатора достижения компетенции) | Контролируемые результаты обучения | Наименование оценочного средства |
|-------|--|--|--|
| 1 | ПК1.3 | <i>Знать:</i> информационные технологии (программное обеспечение), применяемые в организации, в объеме, необходимом для целей бизнес-анализа | Собеседование Тест (письменно) Реферат |
| | | <i>Уметь:</i> применять информационные технологии в объеме, необходимом для целей бизнес-анализа | Тест Задача (практическое задание) |

Таблица 2 – Примерный перечень оценочных средств

| № п/п | Наименование оценочного средства | Краткая характеристика оценочного средства | Представление оценочного средства в фонде |
|-------|----------------------------------|---|---|
| 1 | Тест | Система стандартизированных заданий, позволяющая автоматизировать процедуру измерения уровня знаний и умений, обучающегося | Фонд тестовых заданий |
| 2 | Собеседование | Средство контроля, организованное как специальная беседа преподавателя с обучающимися на темы, связанные с изучаемой дисциплиной, и рассчитанное на выяснение объема знаний обучающегося по определенному разделу, теме, проблеме и т.п. | Вопросы по темам / разделам дисциплины, представленные в привязке к компетенциям, предусмотренным РПД |
| 3 | Реферат | Продукт самостоятельной работы обучающегося, представляющий собой краткое изложение в письменном виде полученных результатов теоретического анализа определенной научной (учебно-исследовательской) темы, где автор раскрывает суть исследуемой проблемы, приводит различные точки зрения, а также собственные взгляды на нее | Темы рефератов |
| 4 | Задача (практическое задание) | Средство оценки умения применить полученные теоретические знания в практической ситуации. Задача (задание) должна быть направлена на оценивание тех компетенций, которые подлежат освоению в данной дисциплине, должна содержать четкую инструкцию по выполнению или алгоритм действий | Комплект задач и заданий |

Таблица 3 – Критерии и шкалы для оценки уровня сформированности компетенции в ходе освоения дисциплины

| Показатели оценивания | Критерии оценки уровня сформированности компетенции ПК1.3 | | | |
|---|---|--|--|--|
| | Неудовлетворительно, Не зачтено | Удовлетворительно, зачтено | Хорошо / зачтено | Отлично / зачтено |
| «Знать» | Уровень знаний ниже минимально допустимых требований; имеют место грубые ошибки | Минимально допустимый уровень знаний; допущено множество негрубых ошибок | Уровень знаний в объеме, соответствующем программе; допущено несколько негрубых ошибок | Уровень знаний в объеме, соответствующем программе; без ошибок |
| «Уметь» | При решении типовых (стандартных) задач не продемонстрированы некоторые основные умения. Имеют место грубые ошибки. | Продемонстрированы основные умения. Решены типовые (стандартные) задачи с негрубыми ошибками. Выполнены все задания, но не в полном объеме. | Продемонстрированы все основные умения. Решены все основные задачи с негрубыми ошибками. Выполнены все задания, в полном объеме, но некоторые с недочетами. | Продемонстрированы все основные умения, некоторые – на уровне хорошо закрепленных навыков. Решены все основные задачи с отдельными несущественными ошибками. Выполнены все задания в полном объеме, без недочетов. |
| Характеристика сформированности компетенции | Компетенция в полной мере не сформирована. Имеющихся знаний и умений недостаточно для решения практических профессиональных задач | Сформированность компетенции соответствует минимальным требованиям. Имеющихся знаний и умений в целом достаточно для решения стандартных практических профессиональных задач, но требуется дополнительная практика по большинству практических задач | Сформированность компетенции в целом соответствует требованиям. Имеющихся знаний и умений в целом достаточно для решения стандартных практических профессиональных задач | Сформированность компетенции полностью соответствует требованиям. Имеющихся знаний и умений и мотивации в полной мере достаточно для решения сложных практических профессиональных задач |
| Уровень сформированности компетенции | Низкий | Пороговый | Базовый | Высокий |
| Сумма баллов (Б)** | 0 – 60 | 61 – 75 | 76 – 85 | 86 – 100 |

* – Оценивается для каждой компетенции отдельно.

**– Суммируется балл по показателям оценивания «знать» и «уметь»; при этом соотношение компонентов компетенции в общей трудоемкости дисциплины «знать» / «уметь» составляет 40 / 60.

3. Методические материалы, определяющие процедуру оценивания знаний, умений и опыта деятельности, характеризующие этапы формирования компетенций

Промежуточная аттестация качества подготовки обучающихся по дисциплине (модулю) «Информационные технологии в экономике и управлении» проводится в соответствии с локальными нормативными актами Академии и является обязательной, предназначена для определения степени достижения учебных целей по дисциплине и проводится в форме зачета в 6-ом семестре.

Обучающиеся готовятся к зачету самостоятельно. Подготовка заключается в изучении программного материала дисциплины с использованием личных записей, сделанных в рабочих тетрадях, и рекомендованной в процессе изучения дисциплины литературы. При необходимости обучающиеся обращаются за консультацией к преподавателю, ведущему данную дисциплину.

Форма проведения промежуточной аттестации для обучающихся инвалидов и лиц с ограниченными возможностями здоровья выбирается с учетом индивидуальных психофизических особенностей (устно, письменно на бумаге, письменно на компьютере, в форме тестирования и т.п.). При необходимости обучающимся инвалидам и лицам с ограниченными возможностями здоровья предоставляется дополнительное время для подготовки ответа на экзамене / зачете.

Методика оценивания

1) По стобалльной шкале в таблицу 4 занести баллы (Bi), полученные обучающимся в ходе освоения дисциплины. (Критерии представлены в таблице 3).

Таблица 4 – Пример расчетной таблицы итогового оценивания компетенций у обучающегося по дисциплине (модулю) «Информационные технологии в экономике и управлении»

| Код индикатора компетенции | Условное обозначение | Оценка приобретенных компетенций в баллах |
|----------------------------|----------------------|---|
| ПК1.3 | Б1 | |
| Итого | ($\sum B_i$) | |
| В среднем | ($\sum B_i$) / n | |

2) Определить оценку по дисциплине (модулю) по шкале соотношения баллов и оценок (таблица 5).

Таблица 5 – Шкала измерения уровня сформированности компетенций в результате освоения дисциплины (модуля) «Информационные технологии в экономике и управлении»

| Итоговый балл | 0-60 | 61-75 | 76-85 | 86-100 |
|--------------------------------------|----------------------------------|-----------------------------|------------------|-------------------|
| Оценка | Неудовлетворительно (не зачтено) | Удовлетворительно (зачтено) | Хорошо (зачтено) | Отлично (зачтено) |
| Уровень сформированности компетенций | низкий | Пороговый | Базовый | Высокий |

Знания, умения обучающихся при промежуточной аттестации **в форме зачета** определяются «зачтено», «не зачтено».

«Зачтено» – обучающийся знает курс на уровне лекционного материала, базового учебника, дополнительной учебной, научной и методологической литературы, умеет привести разные точки зрения по излагаемому вопросу.

«Не зачтено» – обучающийся имеет пробелы в знаниях основного учебного материала, допускает принципиальные ошибки в выполнении предусмотренных программой заданий.

Показатели «знать», «уметь» при промежуточной аттестации в форме экзамена определяются оценками «отлично», «хорошо», «удовлетворительно», «неудовлетворительно», что соответствует уровням сформированности компетенций «высокий», «базовый», «пороговый», «низкий».

«Отлично» – обучающийся глубоко и прочно усвоил весь программный материал, исчерпывающе, последовательно, грамотно и логически стройно его излагает, не затрудняется с ответом при видоизменении задания, свободно справляется с задачами и практическими заданиями, правильно обосновывает принятые решения, умеет самостоятельно обобщать и излагать материал, не допуская ошибок.

«Хорошо» – обучающийся твердо знает программный материал, грамотно и по существу излагает его, не допускает существенных неточностей в ответе на вопрос, может правильно применять теоретические положения и владеет необходимыми умениями и навыками при выполнении практических заданий.

«Удовлетворительно» – обучающийся усвоил только основной материал, но не знает отдельных деталей, допускает неточности, недостаточно правильные формулировки, нарушает последовательность в изложении программного материала и испытывает затруднения в выполнении практических заданий.

«Неудовлетворительно» – обучающийся не знает значительной части программного материала, допускает существенные ошибки, с большими затруднениями выполняет практические задания, задачи.

Текущая аттестация обучающихся по дисциплине (модулю) «Информационные технологии в экономике и управлении» проводится в форме контрольных мероприятий по оцениванию фактических результатов освоения дисциплины (модуля) в разрезе компетенций и с дифференциацией по показателям «ЗНАТЬ» и «УМЕТЬ».

4. Типовые контрольные задания или иные материалы, необходимые для оценки знаний, умений и опыта деятельности, характеризующих этапы формирования компетенций в процессе освоения образовательной программы

Раздел: Информационный ресурс. Информационные технологии и их классификация.

Тестовые задания для оценки компетенции ПК 1.3 по показателю «Знать»

Тип заданий: выбор одного правильного варианта из предложенных вариантов ответов

вариант задания 1.

Информационный ресурс это:

1. организованная совокупность документированной информации, продукт интеллектуальной деятельности специалистов в информационных системах;
2. система экономических, правовых и организационных отношений по торговле товарами, созданными информационной индустрией;

3. организованный социально-экономический и научно-технический процесс создания оптимальных условий для удовлетворения информационных потребностей и реализации прав граждан, органов государственной власти, органов местного самоуправления, организаций, общественных объединений на основе формирования и использования информационных ресурсов.,

4. все перечисленное.

Правильный ответ: 1.

вариант задания 2.

По объекту управления различают АИС:

1. банков, финансовых органов, фирм или предприятий;

2. статистики, налоговых органов;

3. органов страхования, таможенных органов.

4. все перечисленное.

Правильный ответ: 4.

Тип заданий: установление правильной соответствия в предложенных вариантах ответов

вариант задания 1.

Путь к современному уровню информатизации в обществе проходил через ряд этапов:

| | | | |
|---|-------------|---|--|
| 1 | Первый этап | 1 | этап связан с изобретением книгопечатания, которое дало возможность передавать знания широкому кругу пользователей |
| 2 | Второй этап | 2 | этап вызван появлением речи, а позднее письменности, позволяющей фиксировать, хранить и передавать информацию от поколения к поколению |
| 3 | Третий этап | 3 | этап наступил с появлением и развитием телеграфа, телефона, радио и телевидения, позволяющих оперативно передавать и получать информацию на расстоянии |
| | | 4 | этап, наступивший с середины прошлого века, связан с созданием ЭВМ, внедрением компьютерных сетей и информационных коммуникаций, развитием информационной индустрии и информационного общества |

Правильный ответ: 1-2; 2-1; 3-3.

вариант задания 2.

Федеральный закон 2006 г. № 149 «ФЗ «Об информации, информационных технологиях и о защите информации» определяет ряд важных понятий:

| | | | |
|---|-------------------------------|---|--|
| 1 | Персональные данные | 1 | государственный орган, муниципальный орган, юридическое или физическое лицо, самостоятельно или совместно с другими лицами организующие и (или) осуществляющие обработку персональных данных, а также определяющие цели обработки персональных данных, состав персональных данных, подлежащих обработке, действия (операции), совершаемые с персональными данными; |
| 2 | Оператор | 2 | действия, направленные на раскрытие персональных данных неопределенному кругу лиц; |
| 3 | Обработка персональных данных | 3 | любая информация, относящаяся к прямо или косвенно определенному или определяемому физическому лицу (субъекту персональных данных); |

| | | | |
|--|--|---|---|
| | | 4 | любое действие (операция) или совокупность действий (операций), совершаемых с использованием средств автоматизации или без использования таких средств с персональными данными, включая сбор, запись, систематизацию, накопление, хранение, уточнение (обновление, изменение), извлечение, использование, передачу (распространение, предоставление, доступ), обезличивание, блокирование, удаление, уничтожение персональных данных. |
|--|--|---|---|

Правильный ответ: 1-3; 2-1; 3-4.

Тип заданий: выбор нескольких правильных вариантов из предложенных вариантов ответов

вариант задания 1.

Отличительные признаки информационного общества:

1. все большее распределение трудовых ресурсов из сферы материального производства в сферу информационных процессов, а численность работающих в сфере услуг превышает занятость во всех сферах материального производства;
2. информатизация охватывает все социально значимые области жизни человеческого общества: информационную экономику, государство, информационную культуру и пр.;
3. свободный доступ к информационным ресурсам за исключением лишь информационных угроз для личности, трудового коллектива, государства и всего общества;
4. не свободный доступ к информационным ресурсам.

Правильный ответ: 1, 2, 3.

вариант задания 2.

Функциональные подсистемы АИС могут строиться по различным принципам:

1. предметному;
2. функциональному;
3. проблемному;
4. смешанному (предметно-функциональному).

Правильный ответ: 1, 2, 3, 4.

вариант задания 3.

В системе управления коммерческого банка выделяются следующие функциональные подсистемы:

1. операционный день банка;
2. вкладчики;
3. кредиты;
4. внутрибанковские расчеты и др.

Правильный ответ: 1, 2, 3, 4.

Тестовые задания для оценки компетенции ПК-1.3 по показателю «Уметь»

Тип заданий: задание открытого типа (самостоятельный ввод обучающимся правильного ответа в виде термина, краткого определения)

вариант задания 1.

_____ АИС предназначены для автоматизации всех функций управления фирмой.

Правильный ответ: Интегрированные.

вариант задания 2.

_____ АИС используются для автоматизации всех функций управления фирмой или корпорацией, имеющей территориальную разобщенность между подразделениями, филиалами, отделениями, офисами и т.д.

Правильный ответ: Корпоративные.

вариант задания 3.

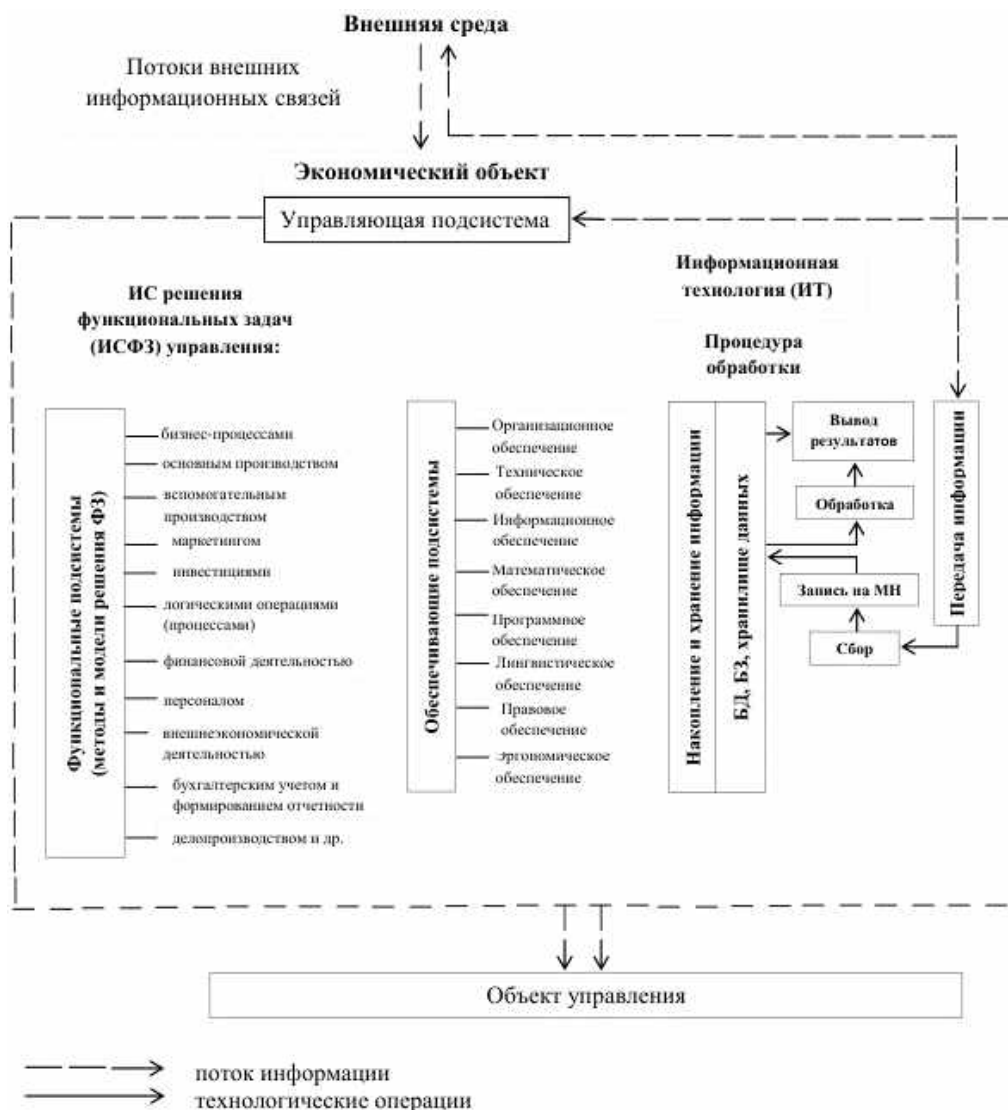
_____ АИС используются для подготовки специалистов в системе образования, при переподготовке и повышении квалификации работников различных отраслей экономики.

Правильный ответ: Обучающие.

Тип заданий: выбор одного правильного варианта из предложенных вариантов ответов

вариант задания 1.

Что изображено на рисунке:



1. Структурные составляющие АИС организации.
2. Автоматизированная система обучения.
3. Автоматизированная информационно-справочная система.

4. Система автоматизации проектирования.

Правильный ответ: 1.

вариант задания 2.

Что изображено на рисунке:



1. Типы бизнес-процессов.

2. Управленческие бизнес-процессы.

3. Основные бизнес-процессы.

4. Обеспечивающие бизнес-процессы.

Правильный ответ: 1.

вариант задания 3.

Что изображено на рисунке:



1. Компьютерные офисные технологии.

2. Основные технологии автоматизации офиса.

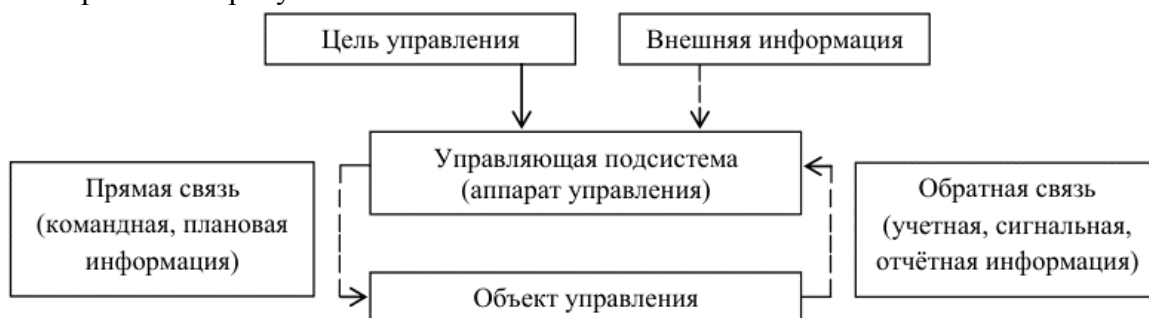
3. Некомпьютерные офисные технологии.

4. Обеспечивающие офисные технологии.

Правильный ответ: 2.

вариант задания 4.

Что изображено на рисунке:



1. Компьютерные офисные технологии.

2. Основные технологии автоматизации офиса.

3. Модель системы управления.

4. Обеспечивающие системы управления.

Правильный ответ: 3.

Раздел: Использование пакетов прикладных программ.

Тестовые задания для оценки компетенции ПК 1.3 по показателю «Знать»

Тип заданий: выбор одного правильного варианта из предложенных вариантов ответов

вариант задания 1.

Что служит горизонтальной осью диаграммы Ганта:

1. перечень ресурсов;
2. перечень задач;
3. длительность проекта;
4. предшествующие задачи.

Правильный ответ: 3.

вариант задания 2.

Что такое «Базовый план»?

1. критический путь проекта;
2. общее название шаблонов, на базе которых создаются графики проектов;
3. первоначальный план, с которым можно сравнивать актуальный (текущий) план;
4. оптимальный путь проекта.

Правильный ответ: 3.

вариант задания 3.

Какой календарь рабочего времени используется по умолчанию?

1. 5-дневная рабочая неделя;
2. 7-дневная рабочая неделя;
3. ночная смена;
4. 24-часа постоянно.

Правильный ответ: 1.

вариант задания 4.

Какое временное ограничение имеют по умолчанию все задачи в проектах с типом планирования от даты окончания?

1. начало не ранее;
2. как можно раньше;
3. как можно позже;
4. начало не позднее.

Правильный ответ: 3.

Тип заданий: выбор нескольких правильных вариантов из предложенных вариантов ответов

вариант задания 1.

Какие значения может принимать Тип планирования?

1. Как можно раньше;
2. от даты начала;
3. от даты окончания;
4. фиксированное окончание.

Правильный ответ: 2, 3.

вариант задания 2.

Преимущества использования структурирования задач в ProjectLibre?

1. Создание многоуровневых подзадач, которые сворачиваются в сводную задачу
2. Возможность сворачивать и разворачивать сводные задачи по мере необходимости
3. Применение структурной декомпозиции работ
4. Перемещение, копирование или удаление групп задач одновременно.

Правильный ответ: 1,2,3,4.

Тестовые задания для оценки компетенции ПК-1.3 по показателю «Уметь»

Тип заданий: выбор одного правильного варианта из предложенных вариантов ответов

вариант задания 1.

В ячейке (MS Excel) создана формула =A1*\$A\$15 и она скопирована вниз на другие ячейки. Какая ячейка в формуле не будет изменяться?

1. A1;
2. A1 и \$A\$15;
3. \$A\$15;
4. все перечисленное.

Правильный ответ: 3.

вариант задания 2.

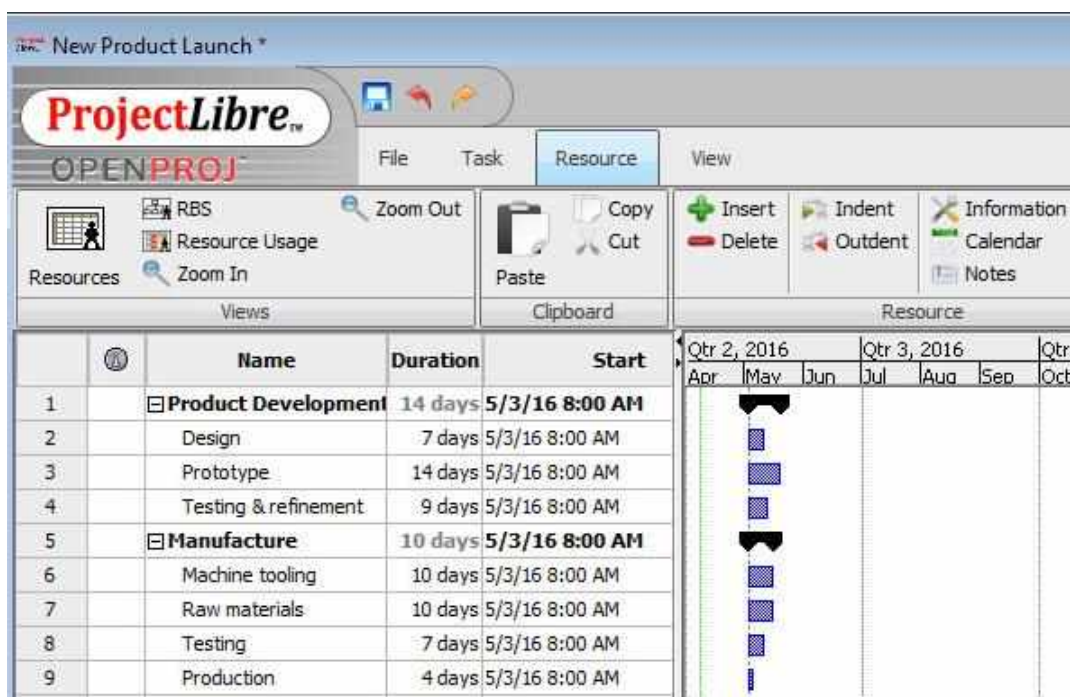
Руководителю проекта необходимо добавить в график регулярную еженедельную активность «Встреча с заказчиком». Каким образом это сделать?

1. Создать задачу «Встреча с заказчиком», скопировать и вставить ее необходимое количество раз, вручную указав даты Начала и Окончания;

2. В диалоговом окне Изменение рабочего времени указать рабочие часы для соответствующих дней в календаре проекта. На вкладке Исключения задать рабочие часы для первой встречи и затем, нажав Подробности, настроить регулярность и пределы повторения;
 3. Вставить Повторяющуюся задачу с названием «Встреча с заказчиком», задать ее регулярность и пределы повторения. При необходимости встречи, попавшие на выходные дни, перепланировать на ближайшее доступное рабочее время;
 4. Создать задачу «Встреча с заказчиком» и в полях Начало1-Начало10 и Окончание1-Окончание10 указать даты встреч.
- Правильный ответ: 3.

вариант задания 3.

Какой вид рабочего окна программы ProjectLibre представлен на рисунке?



1. вид задач;
2. вид ресурсов;
3. диаграмма Ганта;
4. календарь.

Правильный ответ: 2.

Тип заданий: установить последовательность вариантов из предложенных вариантов ответов

Вариант задания 1

Назначение ресурсов типа «Работа» в окне задачи программы ProjectLibre:

1. В форме Информация задачи на вкладке Ресурсы выберите ресурс из списка Ресурс. Нажмите кнопку.
2. Выберите задачу в списке задач вида диаграммы Ганта.
3. Повторите шаги до тех пор, пока не внесете все необходимые ресурсы и их количество и затем нажмите клавишу либо кнопку закрытия окна формы, чтобы назначить ресурсы.
4. Укажите количество требуемых ресурсов, либо воспользуйтесь кнопками управления в колонке Единицы и нажмите кнопку для подтверждения.

Правильный ответ: 2-1-4-3.

Тип заданий: выбор нескольких правильных вариантов из предложенных вариантов ответов

вариант задания 1.

В ячейке A2 зарплата 60000. В B2 необходимо определить налог. Какая формула правильная?

| | A | B | C |
|---|-------------|-------|---|
| 1 | Зарплата | Налог | |
| 2 | 60 000,00 Р | | |
| 3 | | | |

1. =60000*13%;

2. =A2*13%;

3. =13%*A2;

4. =13%*60000.

Правильный ответ: 2, 3.

вариант задания 2.

В ячейке B2 указана стоимость товара. Сделали скидку 12,75%. Необходимо получить новую стоимость товара с учетом скидки?

| | A | B | C |
|---|--------|-----------|-----------------------------|
| 1 | Товар | Стоимость | Стоимость со скидкой 12,75% |
| 2 | Яблоки | 5000 | |
| 3 | | | |
| 4 | | | |

1. =B1*12,75%;

2. =B1-B1*12,75%;

3. =B1-12,75%*B1;

4. =B1-12,75%.

Правильный ответ: 2, 3.

вариант задания 3.

В столбце В – цены товаров. В ячейке E2 – стоимость доставки. Необходимо получить стоимость с учетом доставки по каждому заказу. Какая форма должна быть в C2?

| | A | B | C | D | E |
|----|----------|-----------|-----------------------|---|----------|
| 1 | Заказы | Стоимость | Стоимость с доставкой | | Доставка |
| 2 | Заказ 1 | 1000 | | | 500 |
| 3 | Заказ 2 | 2000 | | | |
| 4 | Заказ 3 | 3000 | | | |
| 5 | Заказ 4 | 4000 | | | |
| 6 | Заказ 5 | 5000 | | | |
| 7 | Заказ 6 | 6000 | | | |
| 8 | Заказ 7 | 7000 | | | |
| 9 | Заказ 8 | 8000 | | | |
| 10 | Заказ 9 | 9000 | | | |
| 11 | Заказ 10 | 10000 | | | |
| 12 | | | | | |

1. =B2+E2;
2. =\$E\$2+B2;
3. =B2+\$E\$2;
4. =E2+B2.

Правильный ответ: 2, 3.

вариант задания 4.

Как перевести доллары в рубли?

| | A | B |
|----|---------|-------|
| 1 | Доллары | Рубли |
| 2 | 10 | |
| 3 | 20 | |
| 4 | 30 | |
| 5 | 40 | |
| 6 | 50 | |
| 7 | 60 | |
| 8 | 70 | |
| 9 | 80 | |
| 10 | 90 | |
| 11 | | |
| 12 | | |
| 13 | Курс \$ | 60 |

1. Выделить ячейку B2. Ввести формулу =A2*B13;
2. Выделить ячейку B2. Ввести формулу =A2*\$B\$13;
3. Выделить ячейку B2. Ввести формулу =\$A\$2*\$B\$13;
4. Выделить ячейку B2. Ввести формулу =\$B\$13*A2.

Правильный ответ: 2, 4.

Раздел: Программный комплекс 1С.

Тестовые задания для оценки компетенции ПК 1.3 по показателю «Знать»

Тип заданий: выбор одного правильного варианта из предложенных вариантов ответов

вариант задания 1.

Основной (рекомендуемый) интерфейс «1С Бухгалтерии 8» называется:

1. «Такси»;
2. «Авто»;
3. «Лимузин»;
4. «Формы в закладках».

Правильный ответ: 1.

вариант задания 2.

В программе 1С: Бухгалтерия 8 в форме «Настройка параметров учета» устанавливаются следующие параметры:

1. Полное наименование организации
2. ИНН
3. Применяемые системы налогообложения.
4. Все перечисленное

Правильный ответ: 3.

вариант задания 3.

Применяемые системы налогообложения, которые установлены при настройке программы 1С Бухгалтерия 8, относятся:

1. Только к одной организации.
2. К выбранной группе организаций
3. Ко всем организациям
4. К отдельному участку учета

Правильный ответ: 1.

вариант задания 4.

В программе 1С бухгалтерия 8 в форме «Настройка параметров учета» устанавливаются следующие параметры:

1. ИНН;
2. ОГРН;
3. КПП;
4. Ничего из перечисленного.

Правильный ответ: 4.

вариант задания 5.

Программа " 1С Бухгалтерия 8" позволяет вести учет расчетов с поставщиками и покупателями

1. По каждому контрагенту; без детализации по договорам;
2. По каждому контрагенту с детализацией по договорам, но без детализации по расчетным документам;
3. По каждому контрагенту с детализацией по договорам и по расчетным документам;
4. По каждому контрагенту с детализацией по расчетным документам, но без детализации по договорам.

Правильный ответ: 3.

вариант задания 6.

В программе «1С: Бухгалтерия 8» в справочнике «Контрагенты» допускаются следующие виды контрагентов:

1. Юридические и физические лица;

2. Обособленные подразделения, юридические и физические лица;
 3. Государственные органы, обособленные подразделения, юридические и физические лица;
 4. Государственные органы, юридические и физические лица.
- Правильный ответ: 2.

вариант задания 7.

Функциональность программы «1С: Бухгалтерия 8» позволяет решать следующие задачи по учету расчетов заработной платы

1. Начисление больничных
2. Начисление отпускных
3. Начисление районного коэффициента и северной надбавки
4. Все перечисленные.

Правильный ответ: 4.

вариант задания 8.

В программе «1С: Бухгалтерия 8» при помощи установки «Даты запрета изменения данных» запрет на изменение данных устанавливается

1. В программе "1С: Бухгалтерия 8" при помощи установки "Даты запрета изменения данных" запрет на изменение данных устанавливается
2. Для отдельных пользователей программы
3. В двух вариантах - для всех пользователей, программы или для отдельных пользователей программы
4. Без привязки к пользователям программы

Правильный ответ: 3.

вариант задания 9.

При работе с программой «1С: Бухгалтерия 8» через браузер в режиме веб-клиента...

1. Пользователю не требуется устанавливать программу на свой компьютер.
2. Пользователю требуется установить программу со своего компьютера на веб-сервер
3. Пользователю требуется установить программу с веб-сервера на свой компьютер
4. Пользователю требуется установить на свой компьютер программу «тонкого клиента»

Правильный ответ: 1.

вариант задания 10.

В программе «1С: Бухгалтерия 8» сервисная функция группового перепроведения документов

1. Отсутствует
2. Обеспечивает перепроведение документов, выбранных видов, за определенный период времени
3. Обеспечивает перепроведение всех документов за определенный период времени.
4. Обеспечивает перепроведение документов, выбранных видов, или всех документов за определенный период времени

Правильный ответ: 3.

вариант задания 11.

В программе «1С: Бухгалтерия 8» обновление форм регламентированной отчетности

1. Выполняется вместе с обновлением самой конфигурации.

2. Выполняется путем обновления файлов регламентированных отчетов независимо от обновления конфигурации
3. Не требуется, поскольку отчеты актуализируются автоматически посредством Интернет независимо от обновления конфигурации
4. Недопустимо, поскольку отчеты регламентированы внешними органами и не могут изменяться при изменении программы

Правильный ответ: 1.

вариант задания 12.

В программе «1С: Бухгалтерия 8» отчет "Экспресс-проверка ведения учета" позволяет получить

1. Информацию о выявленных ошибках ведения учета.
2. Схематичное представление структуры налоговой базы по выбранным налогам
3. Справки-расчеты по результатам выполнения регламентных операций
4. Все перечисленное

Правильный ответ: 1.

вариант задания 13.

В программе «1С: Бухгалтерия 8» к регламентированным отчетам относятся

1. Декларация по НДС
2. Декларация по налогу на имущество
3. Декларация по транспортному налогу.
4. Все перечисленные.

Правильный ответ: 4.

Тип заданий: выбор нескольких правильных вариантов из предложенных вариантов ответов

вариант задания 1.

В программе "1С: Бухгалтерия 8" допустимы следующие операции со списками:

1. Сортировка
2. Отбор
3. Поиск
4. Группировка

Правильный ответ: 1,2,3,4.

вариант задания 2.

В программе 1С бухгалтерия 8 в форме ввода сведений об организации («Организация») устанавливаются следующие параметры:

1. Полное наименование организации
2. Сокращенное наименование организации
3. ИНН
4. СНИЛС.

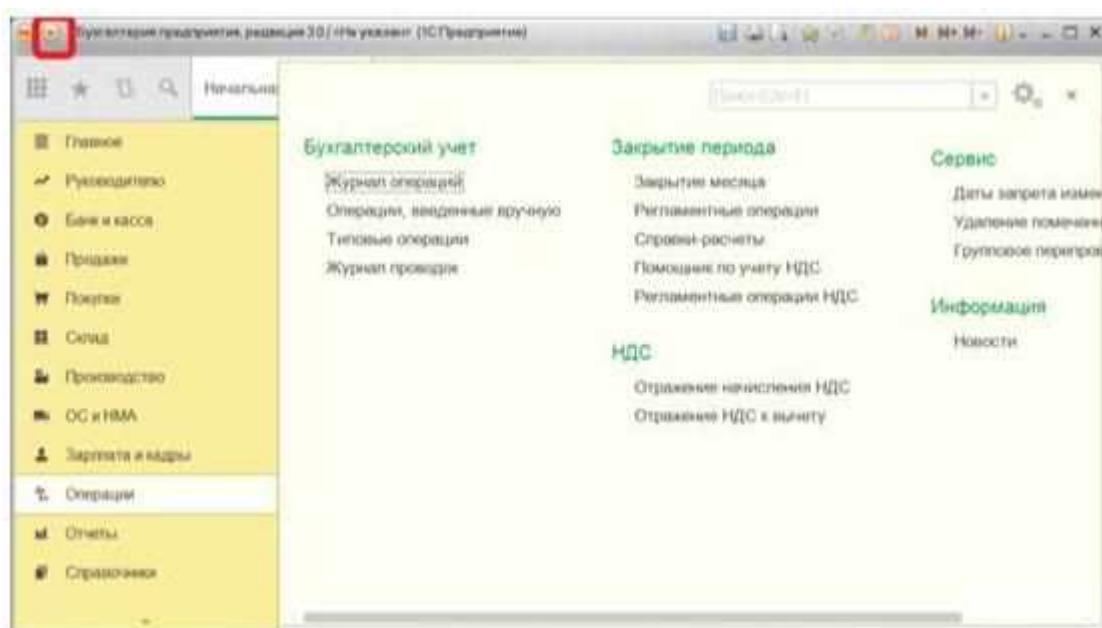
Правильный ответ: 1,2,3.

Тестовые задания для оценки компетенции ПК 1.3 по показателю «Уметь»

Тип заданий: выбор одного правильного варианта из предложенных вариантов ответов

вариант задания 1.

Для какой цели служит выделенная на рисунке пиктограмма?

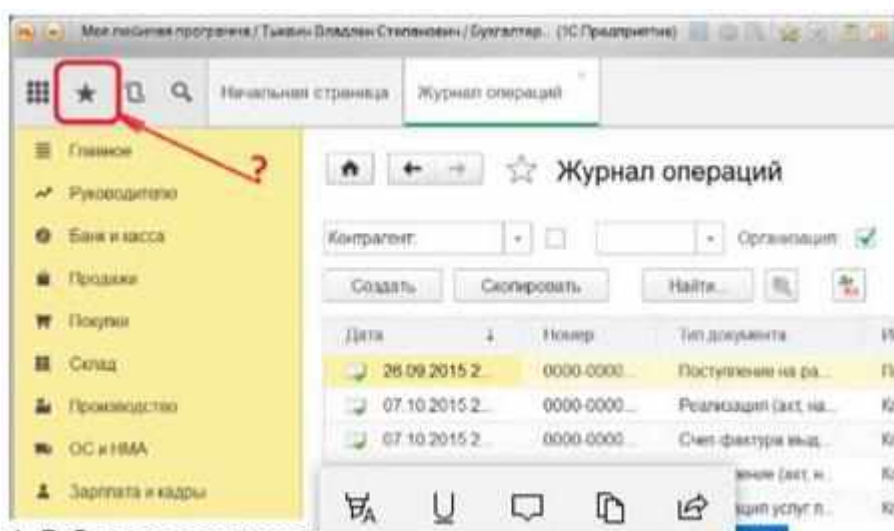


1. для свертывания рабочего окна программы;
2. для обращения к главному меню;
3. для обновления информации на рабочем столе;
4. для открытия/свертывания панели инструментов.

Правильный ответ: 2.

вариант задания 2.

Команда «Избранное» панели инструментов...

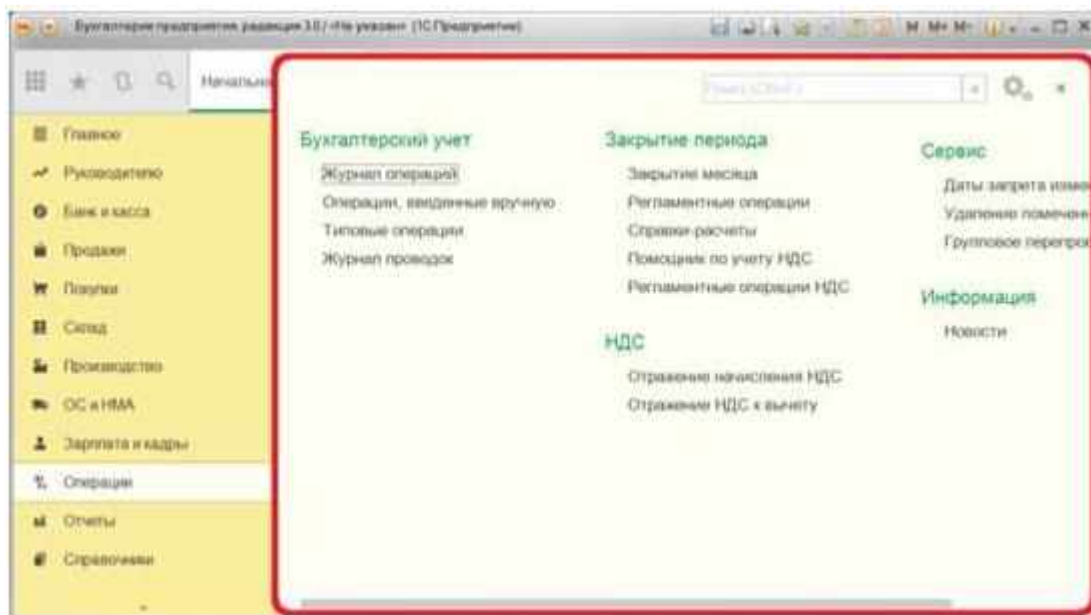


1. добавляет ссылки на команды и данные в список избранных;
2. открывает ссылки на команды и данные, которые были добавлены пользователем в список избранных;
3. в зависимости от ситуации, либо открывает список избранных, либо добавляет ссылки на команды и данные в список избранных;

4. открывает ссылки на ранее открытые формы, упорядоченные по времени открытия.
Правильный ответ: 2.

вариант задания 3.

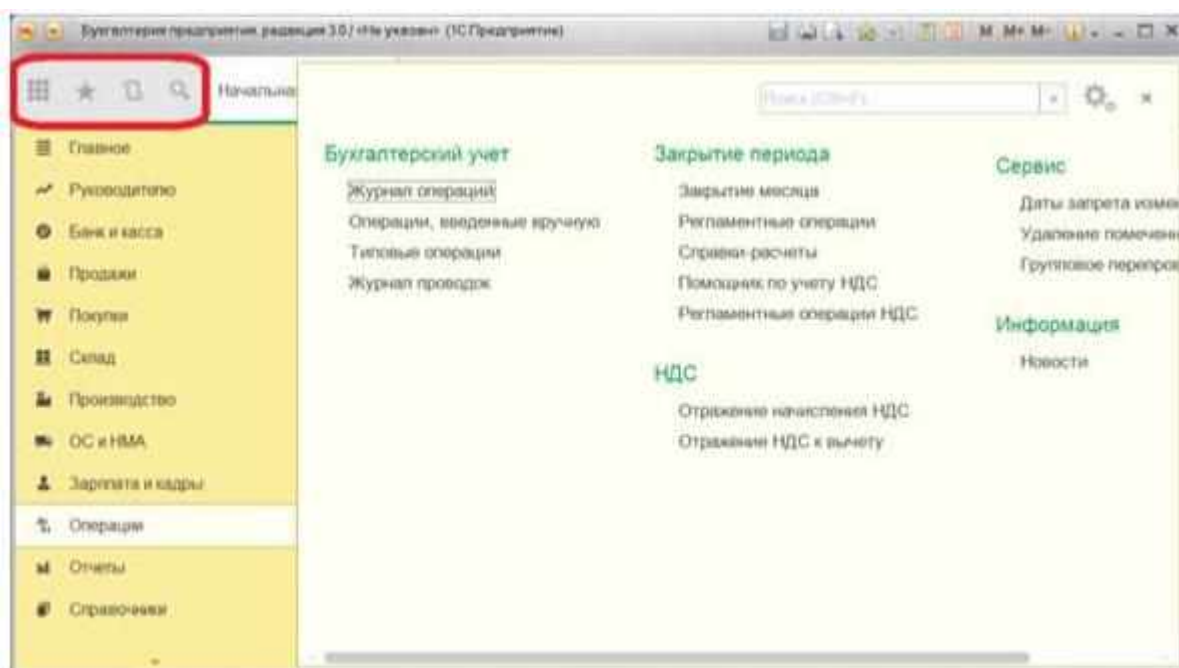
Выделенная на рисунке область называется...



1. Панель функций
 2. Панель разделов
 3. Область команд, навигации и действий.
 4. Панель инструментов
- Правильный ответ: 3.

вариант задания 4.

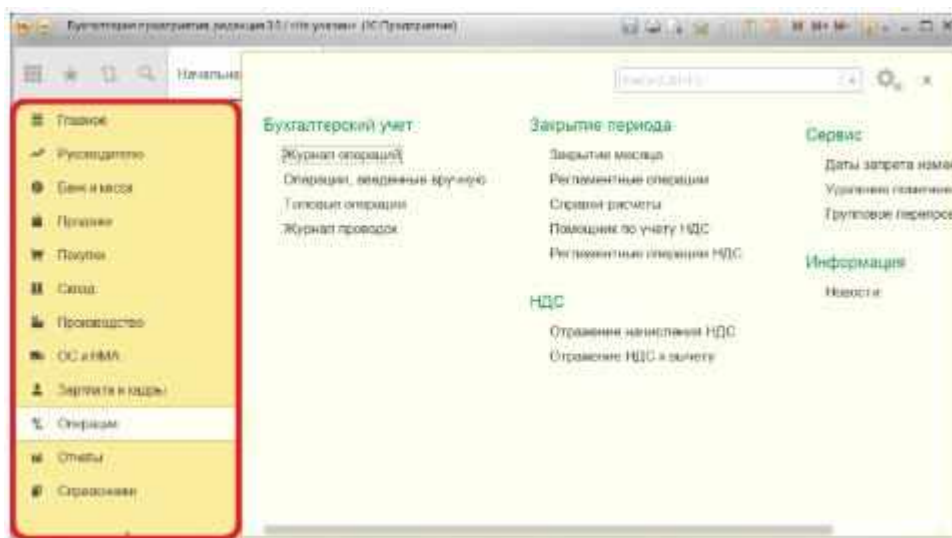
Выделенная на рисунке область называется...



1. Панель функций
 2. Панель задач
 3. Панель разделов
 4. Панель инструментов.
- Правильный ответ: 4.

вариант задания 5.

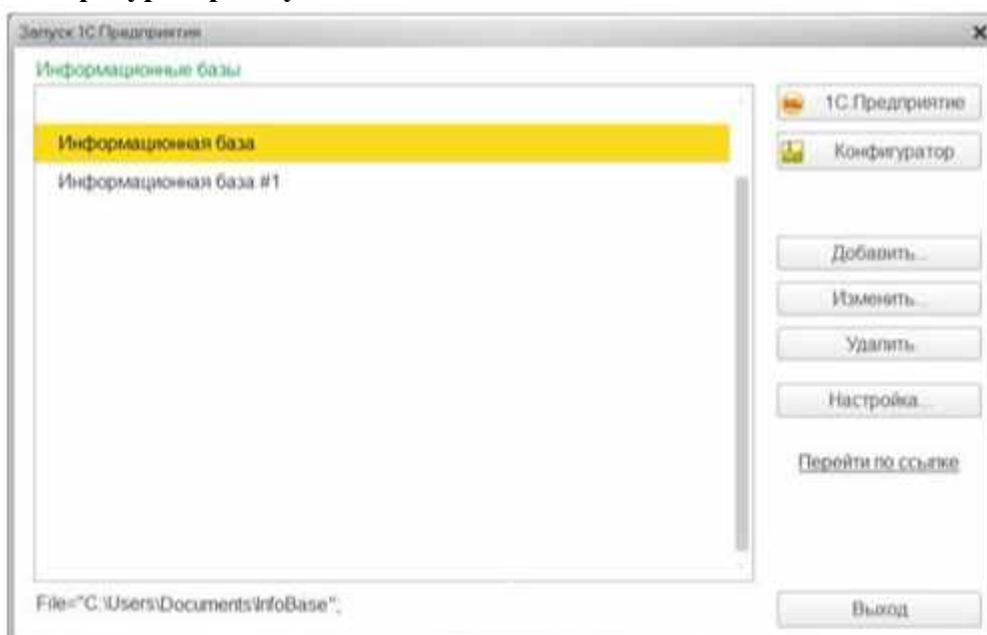
Выделенная на рисунке область называется...



1. Панель функций
 2. Панель разделов.
 3. Область команд, навигации и действий
 4. Панель инструментов
- Правильный ответ: 2.

вариант задания 6.

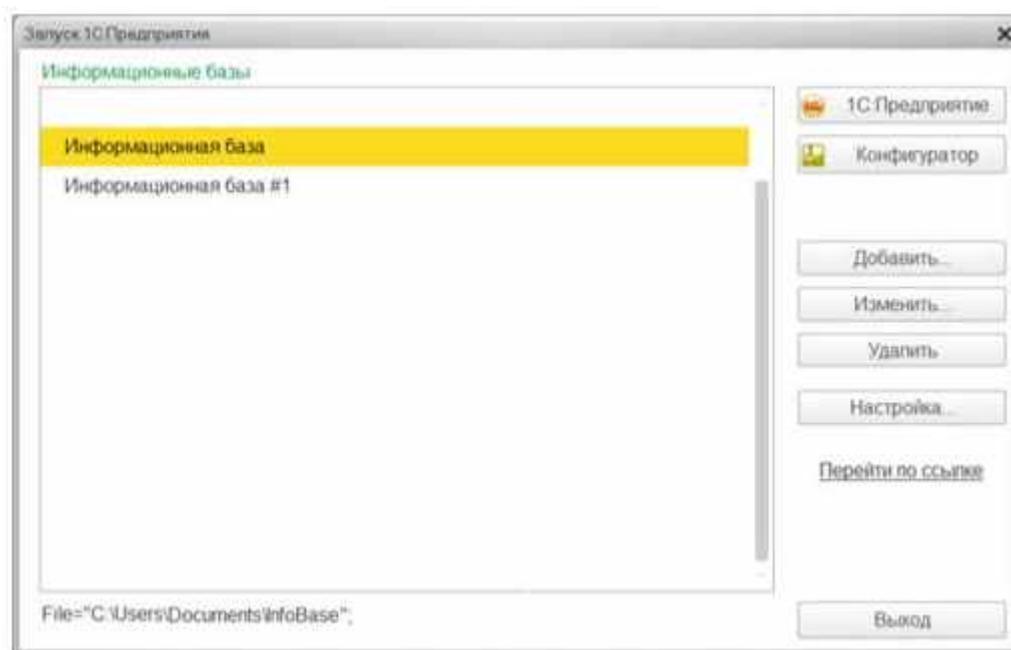
Кнопка «Конфигуратор» служит...



1. Для запуска программы в режиме ведения учета;
 2. Для запуска программы в режиме конфигурирования;
 3. Для входа в режим изменения конфигурации компьютера;
 4. Для входа в режим получения информации о текущей конфигурации компьютера.
- Правильный ответ: 2.

вариант задания 7.

Кнопка «1С: Предприятие» служит...



1. Для запуска программы в режиме ведения учета;
 2. Для ввода сведений о предприятии;
 3. Для ввода сведений об учетной политике предприятия;
 4. Для открытия окна браузера и перехода на сайт предприятия 1С.
- Правильный ответ: 1.

Критерии оценивания теста

Шкала оценивания тестов в разрезе компетенций

| Показатели и критерии оценки | Максимальное количество баллов | Фактическое количество баллов |
|---|--------------------------------|-------------------------------|
| Уровень усвоения теоретического материала по показателю «Знать» | 50 | |
| ПК-1.3 | 50 | |
| Умение выполнять задания по показателю «Уметь» | 50 | |
| ПК-1.3 | 50 | |
| Всего | 100 | |

**Вопросы к зачету по дисциплине (модулю)
«Информационные технологии в экономике и управлении»**

1. Что такое информатизация общества?
2. Какие этапы включает информатизация общества?
3. Какие признаки современного информационного общества?
4. Назовите основные правовые документы, которые регламентируют информатизацию в России.
5. На каких принципах основывается методология создания АИС?
6. Как следует использовать CASE-технологии на этапе проектирования АИС в экономике?
7. Что такое реинжиниринг бизнес-процессов?
8. Перечислите основные этапы создания АИС.
9. Что такое инжиниринг бизнес-процессов?
10. В чем сущность типовых проектных решений?
11. Какие ошибки бывают при создании проекта АИС?
12. Какие элементы включает план постановки задачи?
13. Обоснуйте необходимость участия пользователя в создании проектной документации и процессе создания АИС.
14. Охарактеризуйте наиболее часто применяемые методы и варианты создания информационных систем и технологий в управлении.
15. В чем состоят назначение и необходимость каждой из обеспечивающих подсистем АИС?
16. По каким признакам можно классифицировать АИС в экономике?
17. Что понимается под функциональной подсистемой АИС? Приведите примеры.
18. Назовите существующие подходы к построению АИС.
19. В чем состоят особенности каждого поколения АИС?
20. Табличные процессоры. Основные возможности, примеры.
21. Вычисления в MS Excel. Создание и редактирование формул. Абсолютная и относительная адресация. Присвоение имен ячейкам.
22. MS Excel. Применение встроенных функций. Категории функций. Использование Мастера функций. Вложенные функции.
23. MS Excel. Метод подбора параметра.
24. Списки MS Excel – основные понятия и определения. Правила создания списка. Сортировка данных в списке (одноуровневая, многоуровневая).
25. Фильтрация списков в MS Excel. Виды фильтров и особенности их применения.
26. Технология фильтрации записей при помощи расширенного фильтра. Вычисляемые критерии.
27. MS Excel. Работа со списками в режиме формы данных: создание, редактирование, просмотр, добавление, поиск данных в режиме формы.
28. Структурирование списков в MS Excel. Формирование сводной информации с использованием механизма «Промежуточные итоги».
29. Формирование сводной информации в MS Excel с использованием механизма «Консолидация». Способы консолидации данных.
30. Формирование сводной информации в MS Excel с использованием сводных таблиц. Сводные диаграммы.

Критерии оценивания устного ответа на зачете

Развернутый ответ обучающегося должен представлять собой связное, логически последовательное сообщение на заданную тему, показывать его умение применять определения, правила в конкретных случаях.

Критерии оценивания:

- 1) полноту и правильность ответа;
- 2) степень осознанности, понимания изученного;
- 3) языковое оформление ответа.

Критерии оценки:

✓ 100-85 баллов - если ответ показывает прочные знания основных процессов изучаемой предметной области, отличается глубиной и полнотой раскрытия темы; владение терминологическим аппаратом; умение объяснять сущность, явлений, процессов, событий, делать выводы и обобщения, давать аргументированные ответы, приводить примеры; свободное владение монологической речью, логичность и последовательность ответа; умение приводить примеры современных проблем изучаемой области.

✓ 85-76 - баллов - ответ, обнаруживающий прочные знания основных процессов изучаемой предметной области, отличается глубиной и полнотой раскрытия темы; владение терминологическим аппаратом; умение объяснять сущность, явлений, процессов, событий, делать выводы и обобщения, давать аргументированные ответы, приводить примеры; свободное владение монологической речью, логичность и последовательность ответа. Однако допускается одна - две неточности в ответе.

✓ 75-61 - балл – оценивается ответ, свидетельствующий в основном о знании процессов изучаемой предметной области, отличающийся недостаточной глубиной и полнотой раскрытия темы; знанием основных вопросов теории; слабо сформированными навыками анализа явлений, процессов, недостаточным умением давать аргументированные ответы и приводить примеры; недостаточно свободным владением монологической речью, логичностью и последовательностью ответа. Допускается несколько ошибок в содержании ответа; неумение привести пример развития ситуации, провести связь с другими аспектами изучаемой области.

✓ 60-50 баллов – ответ, обнаруживающий незнание процессов изучаемой предметной области, отличающийся неглубоким раскрытием темы; незнанием основных вопросов теории, несформированными навыками анализа явлений, процессов; неумением давать аргументированные ответы, слабым владением монологической речью, отсутствием логичности и последовательности. Допускаются серьезные ошибки в содержании ответа; незнание современной проблематики изучаемой области.

Темы рефератов по дисциплине (модулю) «Информационные технологии в экономике и управлении»

1. Экономические информационные системы, их задачи и классификация.
2. Технология и методы обработки экономической информации.
3. Информационная модель предприятия.
4. Электронная документация. Система управления документами.
5. Сетевые технологии в экономических информационных системах.
6. Реляционные базы данных.
7. Понятия информационной системы. Свойства, проектирование, принципы построения.
8. Штриховое кодирование и технология его применения в экономической деятельности.
9. Информационные технологии, их развитие и классификация.
10. Виды, методы и средства защиты информации в информационной технологии управления.
11. Компьютерные информационные технологии в бухгалтерском учете.
12. Организация электронного документооборота в органах казначейства.
13. Особенности информационных технологий, используемых в органах налоговой службы.

14. Информационные технологии решения функциональных задач Пенсионного фонда РФ.
15. Автоматизированные информационные технологии аудиторской деятельности.
16. Автоматизация банковской деятельности.
17. Информационное обеспечение финансового менеджмента. Программное обеспечение финансовых решений.
18. Базы данных и системы управления ими. Классификация баз данных.
19. Жизненный цикл создания, развития и эксплуатации информационной системы.
20. Применение систем искусственного интеллекта в управлении. Экспертные системы.
21. Коммуникационные сети.
22. Автоматизация межбанковских расчетов.
23. Интегрированные программные пакеты для офисов, характеристика, структура.
24. Интегрированные технологии в распределенных системах обработки данных.
25. Информационные технологии: основные понятия, классификация, этапы развития.
26. Проблемно-ориентированные программные средства. Классификация, назначения.
27. Особенности современных форм документооборота с использованием компьютерных технологий.
28. Основы управления бюджетным процессом и необходимость его автоматизации.
29. Системное программное обеспечение компьютерных информационных технологий.
30. Прикладное программное обеспечение информационных технологий.

Критерии оценки реферата

✓ 100-86 баллов выставляется обучающемуся, если он выразил своё мнение по сформулированной проблеме, аргументировал его, точно определив ее содержание и составляющие. Приведены данные отечественной и зарубежной литературы, статистические сведения, информация нормативно-правового характера. Обучающийся знает и владеет навыком самостоятельной исследовательской работы по теме исследования; методами и приемами анализа теоретических и/или практических аспектов изучаемой области. Фактических ошибок, связанных с пониманием проблемы, нет; графически работа оформлена правильно.

✓ 85-76 - баллов - работа характеризуется смысловой цельностью, связностью и последовательностью изложения; допущено не более 1 ошибки при объяснении смысла или содержания проблемы. Для аргументации приводятся данные отечественных и зарубежных авторов. Продемонстрированы исследовательские умения и навыки. Фактических ошибок, связанных с пониманием проблемы, нет. Допущены одна-две ошибки в оформлении работы.

✓ 75-61 балл – обучающийся проводит достаточно самостоятельный анализ основных этапов и смысловых составляющих проблемы; понимает базовые основы и теоретическое обоснование выбранной темы. Привлечены основные источники по рассматриваемой теме. Допущено не более 2 ошибок в смысле или содержании проблемы, оформлении работы.

✓ 60-50 баллов - если работа представляет собой пересказанный или полностью переписанный исходный текст без каких - либо комментариев, анализа. Не раскрыта структура и теоретическая составляющая темы. Допущено три или более трех ошибок в смысловом содержании раскрываемой проблемы, в оформлении работы.

Реферат обучающийся имеет право представить в виде презентации
Критерии оценки презентации доклада:

| Оценка | 50-60 баллов (неудовлетворительно) | 61-75 баллов (удовлетворительно) | 76-85 баллов (хорошо) | 86-100 баллов (отлично) |
|----------------------|--|--|---|--|
| Содержание критериев | | | | |
| Раскрытие проблемы | Проблема не раскрыта. Отсутствуют выводы | Проблема раскрыта не полностью. Выводы не сделаны и/или выводы не обоснованы | Проблема раскрыта. Проведен анализ проблемы без привлечения дополнительной литературы. Не все выводы сделаны и/или обоснованы | Проблема раскрыта полностью. Проведен анализ проблемы с привлечением дополнительной литературы. Выводы обоснованы |
| Представление | Представляемая информация логически не связана. Не использованы профессиональные термины | Представляемая информация не систематизирована и/или не последовательна. использовано 1-2 профессиональных термина | Представляемая информация не систематизирована и последовательна. Использовано более 2 профессиональных терминов | Представляемая информация систематизирована, последовательна и логически связана. Использовано более 5 профессиональных терминов |
| Оформление | Не использованы технологии PowerPoint. Больше 4 ошибок в представляемой информации | Использованы технологии PowerPoint частично. 3-4 ошибки в представляемой информации | Использованы технологии PowerPoint. Не более 2 ошибок в представляемой информации | Широко использованы технологии (PowerPoint и др.). Отсутствуют ошибки в представляемой информации |
| Ответы на вопросы | Нет ответов на вопросы | Только ответы на элементарные вопросы | Ответы на вопросы полные и/или частично полные | Ответы на вопросы полные, с приведением примеров и/или пояснений |

Практические задания по дисциплине (модулю) «Информационные технологии в экономике и управлении»

Задание 1. Создайте в MS Excel таблицу, показанную на рисунке.

| | А | В | С | Д | Е |
|----|--|---|---|---|--------------------------------|
| 1 | Выполнение плана предприятиями области | | | | |
| 2 | Наименование предприятия | Среднегодовая стоимость основных фондов (млн. руб.) | Среднесписочное число работающих за отчётный период | Производство продукции за отчётный период (млн. руб.) | Выполнение плана (в процентах) |
| 3 | Авиаприбор | 3,0 | 360 | 3,2 | 103,1 |
| 4 | Стеклозавод | 7,0 | 380 | 9,6 | 120,0 |
| 5 | Медтехника | 2,0 | 220 | 1,5 | 109,5 |
| 6 | Автопровод | 3,9 | 460 | 4,2 | 104,5 |
| 7 | Темп-Авиа | 3,3 | 395 | 6,4 | 104,8 |
| 8 | Приборостроительный завод | 2,8 | 280 | 2,8 | 108,1 |
| 9 | Автономаль | 6,5 | 580 | 9,4 | 94,3 |
| 10 | Войлочная | 6,6 | 200 | 11,9 | 125,0 |
| 11 | Машиностроительный завод | 2,0 | 270 | 2,5 | 101,4 |
| 12 | Легмаш | 4,7 | 340 | 3,5 | 102,4 |
| 13 | ИТОГО: | 41,8 | 3485 | 55 | |

Задание 2. Сделайте форматирование ячеек по образцу:

| | | | |
|-----------------------|----------------------|--|----------------|
| По левому краю | По центру выделения | | |
| По правому краю | С объединением ячеек | | |
| Под углом 30 градусов | Под углом 90 | Выравнивание по ширине переносом по словам | Под углом - 90 |

Задание 3. Сформируйте таблицы по образцу, используя маркер автозаполнения.

| Дни недели | Февраль | | | |
|-------------|---------|----|----|----|
| Понедельник | 1 | 8 | 15 | 22 |
| Вторник | 2 | 9 | 16 | 23 |
| Среда | 3 | 10 | 17 | 24 |
| Четверг | 4 | 11 | 18 | 25 |
| Пятница | 5 | 12 | 19 | 26 |

| | | | | |
|-------------|---|----|----|----|
| Суббота | 6 | 13 | 20 | 27 |
| Воскресение | 7 | 14 | 21 | 28 |

Задание 4. Создайте таблицу по образцу и выполните необходимые расчеты.

| № пп | Наименование затрат | Цена (руб.) | Количество | Стоимость |
|---------------------|---------------------|-------------|------------|-----------|
| 1. | Стол | 800 | 400 | |
| 2. | Стул | 350 | 400 | |
| 3. | Компьютер | 14 976 | 5 | |
| 4. | Доска школьная | 552 | 7 | |
| 5. | Дискеты | 25 | 150 | |
| 6. | Кресло | 2 500 | 3 | |
| 7. | Проектор | 12 000 | 1 | |
| Общее кол-во затрат | | | | |

Задание 5. Создайте таблицу

| | A | B | C | D | E | F | G |
|----|---------------------------------------|------------------|-------|-----------------|-------------------------------------|----------------|----------|
| 1 | РАСЧЕТ ДОХОДА СОТРУДНИКОВ ОРГАНИЗАЦИИ | | | | | | |
| 6 | | | | | | | |
| 7 | Таблица расчетов заработной платы | | | | | | |
| 8 | | | | | | | |
| 9 | № | Ф.И.О. | Оклад | Подходный налог | Отчисления в благотворительный фонд | Всего удержано | К выдаче |
| 10 | 1 | Петров И.С. | 1250 | 110,5 | 37,5 | 148 | 1102 |
| 11 | 2 | Антонова Н.Г. | 1500 | 143 | 45 | 188 | 1312 |
| 12 | 3 | Виноградова Н.Н. | 1750 | 175,5 | 52,5 | 228 | 1522 |
| 13 | 4 | Гусева И.Д. | 1850 | 188,5 | 55,5 | 244 | 1606 |
| 14 | 5 | Денисова Н.В. | 2000 | 208 | 60 | 268 | 1732 |
| 15 | 6 | Зайцев К.К. | 2250 | 240,5 | 67,5 | 308 | 1942 |
| 16 | 7 | Иванова К.Е. | 2700 | 299 | 81 | 380 | 2320 |
| 17 | 8 | Кравченко Г.И. | 3450 | 396,5 | 103,5 | 500 | 2950 |
| 18 | | Итого | 16750 | 1761,5 | 502,5 | 2264 | 14486 |

Произведите сортировку по фамилиям сотрудников в алфавитном порядке по возрасту.

Произведите фильтрацию значений дохода, превышающих 1600 р.

Определите по таблице фильтрацией, у кого зарплата меньше 2000р.