

Документ подписан простой электронной подписью

Информация о владельце:

ФИО: Комин Андрей Эдуардович

Должность: ректор

Дата подписания: 18.04.2023 13:15:00

Уникальный программный ключ:

f6c6d686f0c8999fdf76a1ed8b448452ab8cac6fb1af6547b6d40cdf1bdc60ae2

МИНИСТЕРСТВО НАУКИ И ВЫСШЕГО ОБРАЗОВАНИЯ РФ

**Федеральное государственное бюджетное образовательное учреждение
высшего образования**

«Приморская государственная сельскохозяйственная академия»

ОТЧЕТ

о результатах самообследования

за 2022 год



Уссурийск, 2023

Содержание

ВВЕДЕНИЕ	3
I. АНАЛИТИЧЕСКАЯ ЧАСТЬ	
1.1 Общие сведения об образовательном учреждении	4
1.2 Образовательная деятельность	9
1.3 Научно-исследовательская деятельность	18
1.4 Международная деятельность	24
1.5 Внеучебная работа	28
1.6 Материально-техническое обеспечение	33
II. РЕЗУЛЬТАТЫ АНАЛИЗА ПОКАЗАТЕЛЕЙ ДЕЯТЕЛЬНОСТИ	
2.1 Показатели деятельности образовательной организации высшего образования, подлежащей самообследованию	42

ВВЕДЕНИЕ

В соответствии с пунктом 3 части 2 статьи 29 Федерального закона от 29 декабря 2012 г. № 273-ФЗ «об образовании Российской Федерации» и приказом Минобрнауки России от 14 июня 2013 г. № 462 «Об утверждении Порядка проведения самообследования образовательной организации», приказом Министерства образования и науки Российской Федерации от 10 декабря 2013 года №1324 «Об утверждении показателей деятельности образовательной организации, подлежащей самообследованию», проведена процедура самообследования деятельности федерального государственного образовательного учреждения высшего образования «Приморская государственная сельскохозяйственная академия» (далее по тексту – ФГБОУ ВО Приморская ГСХА или Академия) за 2022 год.

Самообследование проведено в целях обеспечения доступности и открытости информации о деятельности ФГБОУ ВО Приморская ГСХА.

В процессе самообследования была осуществлена оценка научно-образовательной деятельности Академии, системы управления, содержания и качества подготовки обучающихся, организации учебного процесса, востребованности выпускников, качества кадрового, учебно-методического, библиотечно-информационного обеспечения, материально-технической базы, функционирования внутренней системы оценки качества образования, а также анализ показателей деятельности ФГБОУ ВО Приморская ГСХА.

Отчет о самообследовании ФГБОУ ВО Приморская ГСХА сформирован по состоянию на 01.04.2023 года. В соответствии с приказом Министерства образования и науки Российской Федерации от 14 июня 2013 г. № 462 в структуру отчета включены аналитическая часть и результаты анализа показателей деятельности вуза.

І АНАЛИТИЧЕСКАЯ ЧАСТЬ

1.1 Общие сведения об образовательном учреждении

Полное наименование: федеральное государственное бюджетное образовательное учреждение высшего образования «Приморская государственная сельскохозяйственная академия»

Сокращенное наименование: ФГБОУ ВО Приморская ГСХА

Дата основания: 29 августа 1957 г.

Местонахождения: (юридический адрес):

почтовый индекс: 692510

субъект Федерации: Дальневосточный федеральный округ

край: Приморский

город: Уссурийск

улица: проспект Блюхера

дом: 44

Междугородний телефонный код: 84234

Контактные телефоны: 8 (4234) 26-54-60

Факс: 8 (4234) 26-54-60

Адрес электронной почты: pgsa@rambler.ru

Адрес официального сайта в сети интернет: <http://primacad.ru>

Федеральное государственное бюджетное образовательное учреждение высшего образования «Приморская государственная сельскохозяйственная академия» до 30.07.2022 г. находилось в ведении Министерства сельского хозяйства Российской Федерации.

В соответствии с распоряжением Правительства Российской Федерации от 30 июня 2022 г. № 1777-р Федеральное государственное бюджетное образовательное учреждение высшего образования «Приморская государственная сельскохозяйственная академия» передано в ведение Министерства науки и высшего образования Российской Федерации, которое осуществляет полномочия учредителя Академии.

Деятельность ФГБОУ ВО Приморская ГСХА регламентируется действующим законодательством Российской Федерации, Постановлениями Правительства Российской Федерации, приказами и другими нормативными актами Министерства сельского хозяйства Российской Федерации, Министерства науки и высшего образования Российской Федерации и других федеральных органов исполнительной власти, а также Уставом вуза.

Устав Академии утвержден приказом Министерства науки и высшего образования Российской Федерации от 09.08.2022 г. № 747 и зарегистрирован Межрайонной инспекцией Федеральной налоговой службы № 15 по Приморскому краю 05 сентября 2022 года за государственным регистрационным номером 2222500555022.

Образовательная деятельность осуществляется на основе лицензии Федеральной службы по надзору в сфере образования и науки серия 90Л01

№0009194 регистрационный № 2156 от 24.05.2016 г. и свидетельства о государственной аккредитации № 3148 серия 90 А01 № 0003308, от 19.06.2019 года.

19.03.2021 года Федеральной службой по надзору в сфере образования и науки получено Распоряжение № 363-06 от 19.03.2021 года «О переоформлении лицензии федеральному государственному бюджетному образовательному учреждению высшего образования «Приморская государственная сельскохозяйственная академия» в связи с изменением адресов мест осуществления образовательной деятельности и изменением перечня образовательных услуг.

Миссия ФГБОУ ВО Приморская ГСХА – подготовка кадров для дальневосточного региона, изначально возложенная государством на Академию, остается актуальной и для первой трети XXI в. Поэтому, учитывая сложившиеся традиции и масштаб задач, поставленных государством перед агропромышленным комплексом (АПК) Дальневосточного федерального округа (ДФО) и Приморского края, современная миссия Приморской ГСХА определяется как подготовка высококомпетентных специалистов для агропромышленного и лесохозяйственного комплексов Дальнего Востока, способных эффективно обеспечить:

- продовольственную безопасность Дальнего Востока России;
- новое качество жизни сельских территорий;
- конкурентоспособность дальневосточной сельскохозяйственной продукции и отечественных агротехнологий в странах Азиатско-Тихоокеанского региона.

- качественную подготовку квалифицированных специалистов для агропромышленного комплекса Сибири, Дальнего Востока и Азиатско-Тихоокеанского региона; выполнение прикладных научных исследований и подготовку на их основе кадров высшей квалификации; обеспечение воспитательного процесса молодёжи и социальной защиты студентов, сотрудников и пенсионеров Академии.

Политика в области качества Академии направлена на превращение ФГБОУ ВО Приморская ГСХА в реальный центр науки, образования и культуры в г. Уссурийске, Приморском крае и на Дальнем Востоке. Основными приоритетами Академии являются:

- непрерывное повышение качества предоставляемых услуг, продукции на базе современных научных исследований, нравственного, физического здоровья и материального благополучия всех членов академического сообщества;

- создание в Академии условий для самореализации и самосовершенствования всем участникам научно-образовательного процесса в интересах личности, общества, государства и академии;

- создание в Академии условий для самореализации и самосовершенствования всем участникам научно-образовательного процесса в интересах личности, общества, государства и академии;

- непрерывное совершенствование качества образования в сочетании с гармоничным совершенствованием всех членов академического сообщества и

при взаимно заинтересованном сотрудничестве с потребителями и поставщиками;

- достижение высокой удовлетворённости всех участников научно-образовательного процесса в академии;
- минимизация рисков потери ниши на рынке образовательных услуг;
- высокое качество образования при сравнительно низких затратах на него.

Федеральное государственное бюджетное образовательное учреждение высшего образования «Приморская государственная сельскохозяйственная академия» является одним из крупнейших сельскохозяйственных вузов Дальнего Востока России.

ФГБОУ ВО Приморская ГСХА реализует образовательные программы высшего образования, дополнительные профессиональные программы и осуществляет деятельность, предусмотренную Уставом. Для этого вуз имеет все необходимые нормативно-правовые документы: Устав, лицензию на право ведения образовательной деятельности, свидетельство о государственной аккредитации, пакет локальных нормативных актов, учебно-методические материалы и т.д.

В Академии имеется достаточный потенциал для кадрового и научного обеспечения агропромышленного комплекса Дальневосточного федерального округа.

Оперативное решение вопросов, связанных с реализацией основных направлений деятельности Академии, осуществляет ректорат. Общее руководство Академии осуществляет выборный представительный орган – Ученый совет Академии, в состав которого входят: председатель – ректор, осуществляющий непосредственное управление вузом, проректоры, директора институтов, руководители образовательных структурных подразделений, представители профсоюзной организации, обучающихся и администрации вуза.

Формами коллегиального управления Академии являются:

Конференция научно-педагогических работников, представителей других категорий работников, и обучающихся;

- Ученый совет;
- методический совет;
- научно-технический совет и Учёные советы институтов, которые принимают стратегические решения по направлениям образовательной и научной деятельности соответствующих структурных подразделений, в том числе, с учетом делегированных им полномочий Ученого совета Академии.

В Академии создан и действует совет и профком обучающихся для совместного решения студенческих проблем. 25.09.2020 года решением профсоюзной конференции Приморской ГСХА принято решение о переименовании профсоюзного комитета Академии в профсоюзную организацию Приморской ГСХА «Профсоюз работников АПК» (зарегистрирован Минюстом 26.10.2020 г.).

Академия самостоятельно формирует свою структуру (рис. 1).

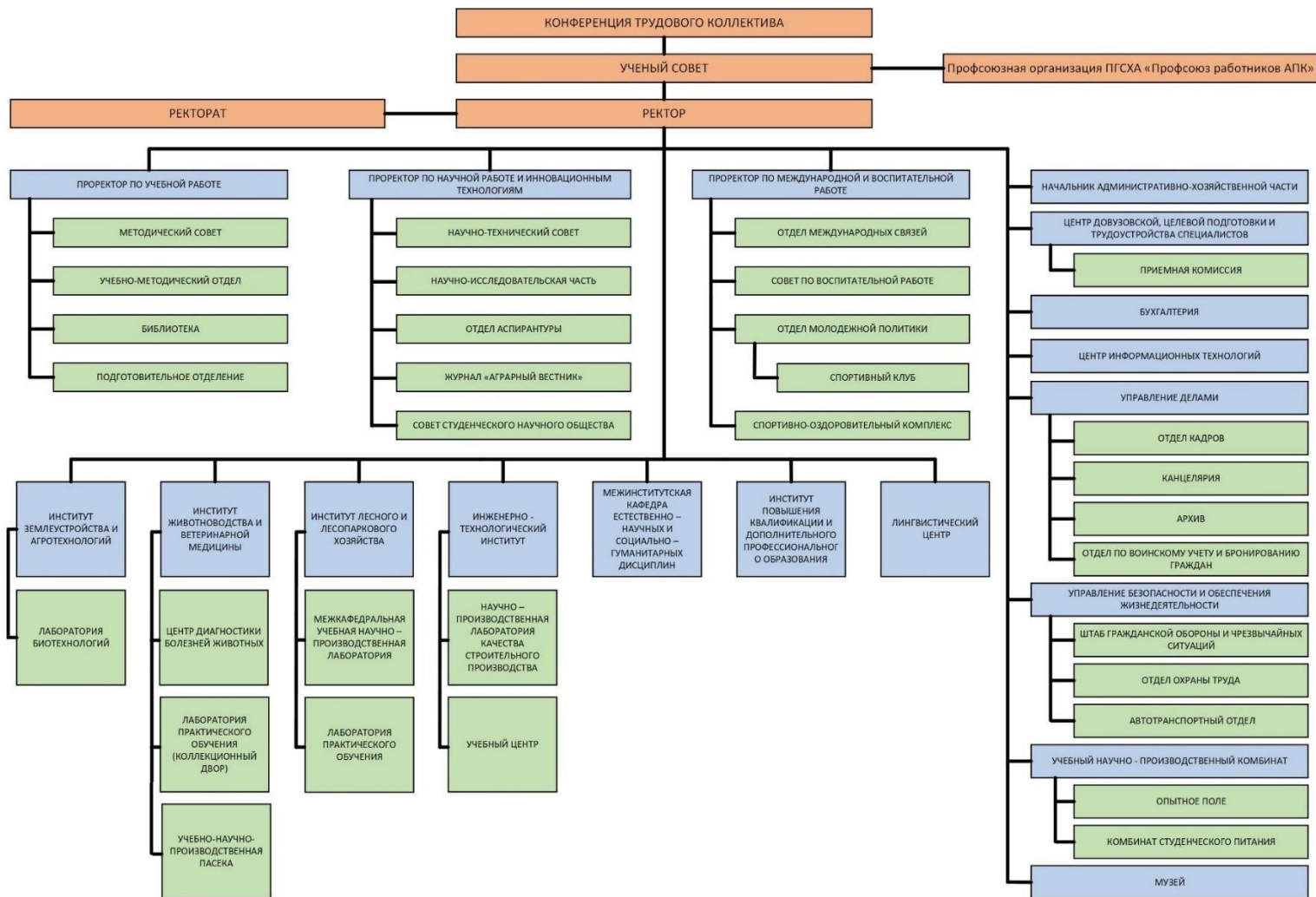


Рисунок 1 Управленческая структура ФГБОУ ВО Приморская ГСХА

Основные структурные изменения в 2022 году

Создание новых и реорганизация существующих структурных подразделений Академии происходит с учетом изменения вида деятельности (учебной, научной, инновационной) или расширения спектра специальностей и направлений подготовки.

2022 год:

- в целях оптимизации структуры Академии организована лаборатория практического обучения (коллекционный двор),

- в рамках совершенствования воспитательной работы организован музей как структурное подразделение Академии.

Деятельность, эффективное взаимодействие и координация всех структурных подразделений Академии регламентируются соответствующими положениями, утвержденными Учёным Советом. В положении о подразделении устанавливается его назначение, структура, основные цели и задачи, функции и права, а также распределение функций управления между подразделениями вуза.

В целом, в Академии обеспечено соответствие структуры и образовательного ценза профессорско-преподавательского состава в соответствии с направлениями и профилями, реализуемых образовательных программ ФГБОУ ВО Приморская ГСХА.

1.2 Образовательная деятельность

Образовательная деятельность ФГБОУ ВО Приморская ГСХА осуществляется по направлениям подготовки и специальностям, входящим в 5 укрупненных групп направлений и специальностей на основании свидетельства о государственной аккредитации № 3148 серия 90 А01 № 0003308, от 19.06.2019 года (рис.2).



Рисунок 2 Свидетельство о государственной аккредитации ФГБОУ ВО Приморская ГСХА

Количество образовательных программ, реализуемых в Академии представлено в таблице 1.

Таблица 1 – Количество образовательных программ, реализуемых в ФГБОУ ВО Приморская ГСХА в 2018-2022 гг.

Уровень подготовки	2018	2019	2020	2021	2022
Бакалавриат	9	15	16	16	17
Специалитет	1	1	1	1	1
Магистратура	1	1	1	1	3
Аспирантура	10	9	8	7	7
Итого	21	26	26	25	28

Количество образовательных программ (профилей) в рамках направлений подготовки бакалавриата и магистратуры увеличилось, что связано с лицензированием двух направлений подготовки.

Профильность (направленность) образовательных программ, реализуемых в ФГБОУ ВО Приморская ГСХА определяется исходя из потребностей рынка

труда Дальневосточного региона. Согласно мониторинговых показателей Минобра России Академия на 98% осуществляет реализацию профильных образовательных программ.

В 2022 году в Академии был осуществлен набор обучающихся на новые направления подготовки (лицензия получена в 2021 г.): 19.03.04 Технология продукции и организация общественного питания, 35.04.03 Агрономия, 35.04.06 Агроинженерия.

В целом, образовательный процесс в Академии организован в соответствии с федеральными государственными образовательными стандартами высшего образования.

Наибольшая доля образовательных программ, реализуемых в Академии, приходится на УГСН 35.00.00 Сельское, лесное и рыбное хозяйство и 36.00.00 Ветеринария и зоотехния.

В 2022 году осуществлялась подготовительная работа по организации сетевого взаимодействия для осуществления совместной деятельности при реализации основных и дополнительных образовательных программ между академией и

1) Федеральным государственным бюджетным научным учреждением «Федеральный научный центр агробιοтехнологий Дальнего Востока им. А.К. Чайки» (г. Уссурийск, п. Тимирязевский);

2) Федеральным бюджетным учреждением «Дальневосточный научно-исследовательский институт лесного хозяйства (г. Хабаровск).

В 2022 г. в соответствии с социально-экономическими запросами регионального рынка труда в Академии осуществлена подготовка к лицензированию следующих образовательных программ высшего образования:

1. 06.03.01 Биология (уровень бакалавриата);

2. 44.03.01 Педагогическое образование (уровень бакалавриата);

3. 44.03.05 Педагогическое образование (с двумя профилями подготовки) (уровень бакалавриата);

4. 36.04.02 Зоотехния (уровень магистратуры);

В 2022 году продолжена работа по разработке новых 14 программ ДПО. За отчетный период реализовано 16 программ профессиональной переподготовки и 27 программ повышения квалификации.

По новым программам ДПО получили обучение:

1. Современные технологии в агрономии – 4 человека;

2. «Агробизнес фермерского (крестьянского) хозяйства по направлению «Пчеловодство» – 27 человек;

3. «Агробизнес фермерского (крестьянского) хозяйства по направлению «Молочное скотоводство» – 17 человек;

4. Воспитательная работа при реализации образовательных программ ФГОС ВО – 58 человек;

5. Экономическое обоснование управленческих решений в сфере профессиональной деятельности – 293 человека;

6. «Агрокласс в приморской школе: организация, методика, перспективы» - 61 человек;

7. Современные аспекты диагностики, лечения и профилактики инфекционных болезней животных – 19 человек;
8. Экологическое просвещение воспитание подрастающего поколения – 45 человек;
9. Анестезиология мелких домашних животных. Регионарная анестезиология – 32 человека;
10. Актуальные вопросы кинологии – 35 человек;
11. Применение БПЛА – 32 человека;
12. Цифровая экономика и цифровизация управления – 237 человек;
13. Современные аспекты диагностики, лечения и профилактики инфекционных болезней животных – 9 человек;
14. Лабораторные и микробиологические исследования в области ветеринарии и животноводства – 25 человек.

В 2022 году в условиях ФГБОУ ВО Приморская ГСХА была реализована профпереподготовка по проекту «Школа фермера», в которой приняли участие 44 слушателя.

Сотрудники Академии прошли обучение по программам ДПО в рамках реализуемых направлений подготовки (по программам профессиональной переподготовки – 18 человек, по программам повышения квалификации – 101 человек).

Приоритеты Академии в разработке и реализации программ ДПО определяются введением новых профессиональных стандартов, потребностью реального сектора экономики, заказом предприятий, учреждений и организаций.

Образовательная деятельность в Академии ведется по очной, заочной и очно-заочной формам обучения.

Сведения о количестве обучающихся по программам высшего образования за отчетный период представлены в таблице 2.

Таблица 2 – Сведения о количестве обучающихся по программам высшего образования ФГБОУ ВО Приморская ГСХА 2018-2022 гг.

Приём/выпуск	По всем формам обучения		Обучаются по очной форме	
	всего	в т.ч. за счет бюджета	всего	в т.ч. за счет бюджета
Численность студентов в вузе	2195	1497	1073	1040
Прием в 2022 г.	551	419	315	310
Выпуск в 2022 г.	312	219	165	165
Численность студентов в вузе	2152	1434	1032	1004
Прием в 2021 г.	540	329	268	256
Выпуск в 2021 г.	351	272	204	202
Численность студентов в вузе	2159	1535	1093	1072
Прием в 2020 г.	578	385	299	290
Выпуск в 2020 г.	354	261	170	167
Численность студентов в вузе	2208	1637	1142	1127
Прием в 2019 г.	550	374	298	289

Выпуск в 2019 г.	449	312	225	219
Численность студентов в вузе	2399	1338	1294	1277
Прием в 2018 г.	340	324	312	311
Выпуск в 2018 г.	271	242	249	231

Таким образом, в 2022 года количество принятых студентов превышает выпуск обучающихся.

По состоянию на 01.10.2022 года (по отчету ВПО-1) количество обучающихся составляет 2195 человека, из них 1073 человек – по очной форме обучения, что составляет 49%, по заочной форме – 1075 человека (49%), по очно-заочной – 47 человек (2,1%). За счет средств федерального бюджета обучается по программам бакалавриата и специалитета: очно – 1040 человек, заочно – 433, очно-заочно – 24, по программам магистратуры очно – 53 человека, заочно – 35 человек.

Общая структура обучающихся за счет бюджета по укрупненным группам направлений (специальностей) за 2022 год представлена в таблице 3.

Таблица 3 - Распределение обучающихся за счет бюджета по укрупненным группам направлений (специальностей) за 2022 год

Укрупненные группы специальностей, направлений	Код (указать)	Приведенный контингент обучающихся	Доля от общего контингента, %
Магистратура			
Сельское, лесное и рыбное хозяйство	35.00.00	58,5	5,37
Бакалавриат			
Промышленная экология и биотехнология	19.00.00	-	-
Техносферная безопасность и природообустройство	20.00.00	46,4	4,26
Прикладная геология, горное дело, нефтегазовое дело и геодезия	21.00.00	40,5	3,71
Сельское, лесное и рыбное хозяйство	35.00.00	595,4	54,6
Ветеринария и зоотехния	36.00.00	150,5	13,8
Экономика и управление	38.00.00	-	-
Специалитет ВО			
Ветеринария и зоотехния	36.00.00	199,1	18,26
Всего		1090,4	100

Доля студентов, обучающихся за счет бюджета по УГСН 35.00.00 Сельское, лесное и рыбное хозяйство и 36.00.00 Ветеринария и зоотехния в 2022 году составила 92,03 % от общей численности обучающихся за счет бюджета.

Прием абитуриентов в отчетный год проводился в соответствии с контрольными цифрами приема для обучения по реализуемым Академией образовательным программам за исключением образовательных программ 20.03.02 Природообустройство и водопользование и 21.03.02 Землеустройство и кадастры.

Результаты приема граждан в отчетный период в сравнении с предыдущими годами представлены в таблице 4.

Таблица 4 – Результаты приема граждан в ФГБОУ ВО Приморская ГСХА за 2018-2022 гг.

Год	Очное обучение				Заочное обучение			Очно-заочное		
	всего	Бюджет	коммерция	средний балл ЕГЭ	всего	Бюджет	коммерция	всего	Бюджет	коммерция
2018	312	311	1	50,54	296	100	196	10	10	
2019	298	289	9	51,3	251	85	166			
2020	299	290	9	51,18	296	85	211	10	10	
2021	268	256	12	51,84	209	73	136	13		13
2022	315	310	5	52,24	211	99	112	23	10	13

Государственное задание по приему обучающихся за 2022 год выполнено на 95 %.

В 2021-2022 году на обучение поступил иностранный слушатель Подготовительного отделения за счет средств бюджетных ассигнований по программе «Русский язык как иностранный», а в 2022-2023 г. – 3 человека.

При осуществлении мероприятий, проводимых Академией по реализации «Дорожной карты» норматив численности студентов на одного преподавателя доведен до соотношения 1:12.

В учебный процесс своевременно внедрены требования Федерального Закона РФ № 273 «Об образовании в Российской Федерации» и Министерства науки и высшего образования РФ по вопросам осуществления практической подготовки обучающихся.

На основании приказа Рособнадзора № 831 от 14.08.2020 «Об утверждении Требований к структуре официального сайта образовательной организации в информационно-телекоммуникационной сети «Интернет» и формату предоставления информации» проведена полная актуализация раздела «Сведения об образовательной организации» в сети Интернет и на официальном сайте Академии.

В соответствии с Федеральным законом от 31.07.2020 N 304-ФЗ «О внесении изменений в Федеральный закон «Об образовании в Российской Федерации» по вопросам воспитания обучающихся» с 01.09.2021 года в вузе реализуется программа воспитательной работы «Социально-профессиональная адаптация».

В учебно-воспитательном процессе учтены нормативные акты по внедрению и осуществлению инклюзивной деятельности Академии.

По реализуемым Академией образовательным программам разработаны адаптированные ОПОП (АОПОП) для лиц с ограниченными возможностями здоровья (ОВЗ) и инвалидностью, обеспечена доступная среда для вышеуказанной группы лиц.

Численный состав обучающихся из числа лиц с ограниченными возможностями и инвалидностью за отчетный период составил 12 человек (9 – очная, 3 – заочная форма обучения) разных нозологических групп. Все указанные лица обучаются по образовательным программам не адаптированным к условиям обучения, согласно заявлений.

За отчетный период в целях создания условий по обеспечению инклюзивного обучения инвалидов и лиц с ОВЗ структурные подразделения Академии осуществляли следующую работу:

- реализация дорожной карты по ОВЗ;
- развитие и обслуживание информационно-технологической базы инклюзивного обучения;
- организация сопровождение инвалидов и лиц с ОВЗ в период приемной компании;
- обеспечение адаптации инвалидов и лиц с ОВЗ к условиям режиму учебной деятельности
- организация мероприятий по созданию социокультурной толерантной среды, необходимой для формирования гражданской, правовой и профессиональной позиции соучастия, готовности всех членов коллектива к общению и сотрудничеству.

Образовательный процесс в Академии осуществляется высококвалифицированным профессорско-преподавательским составом, обеспечивающим подготовку специалистов в соответствии с требованиями федеральных государственных образовательных стандартов высшего образования.

В отчетный период в Академии осуществляло свою деятельность 205 штатных сотрудников, из них профессорско-преподавательский состав насчитывал 100 человек; 73% профессорско-преподавательского состава Академии имеют ученые степени и звания, из которых 6 человек (6%) имеют ученую степень доктора наук, 68 человек (68 %) – кандидата наук (табл. 5).

Таблица 5 - Характеристика профессорско-преподавательского состава в 2022 году

Штатная численность ППС, чел.	Из них имеют ученую степень (звание)		Докторов наук, профессоров		Кандидатов наук, доцентов		Прошли повышение квалификации или профессиональную переподготовку (за 2020-2022 год)	
	чел.	%	чел.	%	чел.	%	чел.	%
104	73	73	6	6	68	68	100	100

В 2022 году Академией запланированы и проведены конкурсы на замещение должностей научных и педагогических работников.

В соответствии с требованиями ФГОС ВО 3+ и ФГОС ВО 3++, от 5 до 10 процентов от общего числа преподавателей Академии имеют стаж практической работы на должностях руководителей и ведущих специалистов на предприятиях Приморского края: ФГБНУ «ФНЦ агробιοтехнологии Дальнего Востока им. А.К. Чайки», Приморская овощная опытная станция, КГБУ «Уссурийская ветеринарная станция по борьбе с болезнями животных», КГБУ «Краевая ветеринарная противоэпизоотическая служба», ветеринарная клиника «Аристей», МУП «Уссурийск-Водоканал», Администрация г. Уссурийска отдел земельных отношений, ОАО «Русагро».

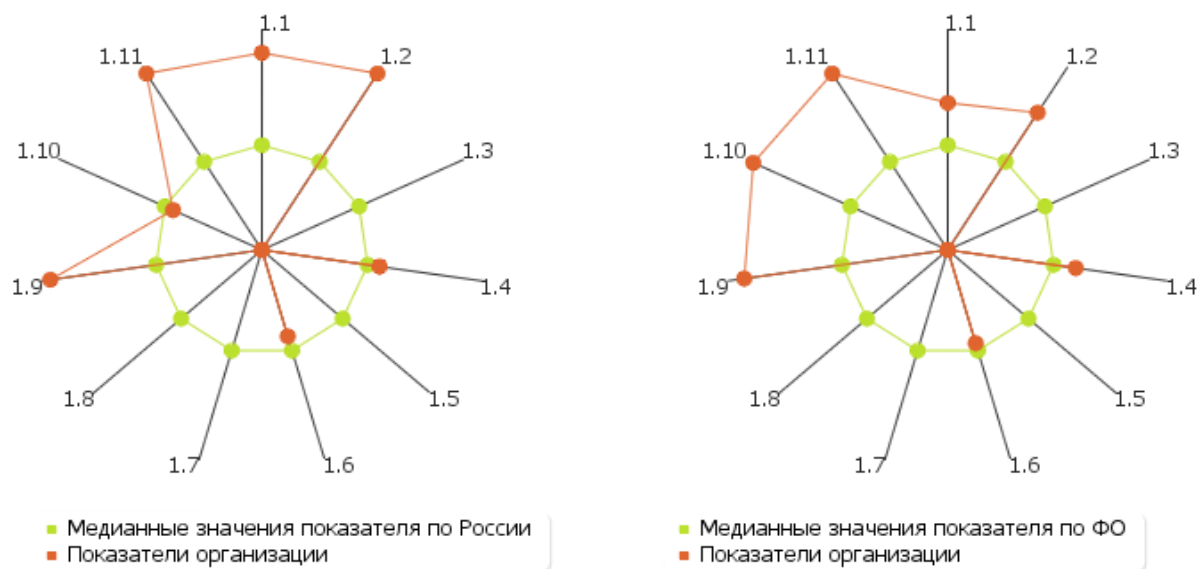


Рисунок 3. Лепестковая диаграмма (эпюра) самообследования вуза по показателю «Образовательная деятельность» (Россия; ФО)

Таблица 6 – Образовательная деятельность

№ п/п	Показатели	Единица измерения	Значение показателя
1.1	Общая численность студентов (курсантов), обучающихся по образовательным программам бакалавриата, программам специалитета, программам магистратуры, в том числе:	чел.	2195.00
1.1.1	По очной форме обучения	чел.	1073.00
1.1.2	По очно-заочной форме обучения	чел.	47.00
1.1.3	По заочной форме обучения	чел.	1075.00
1.2	Общая численность аспирантов (адъюнктов, ординаторов, интернов, ассистентов-стажеров), обучающихся по образовательным программам подготовки научно-педагогических кадров в аспирантуре (адъюнктуре), программам ординатуры, программам ассистентуры-стажировки, в том числе:	чел.	28.00
1.2.1	По очной форме обучения	чел.	22.00
1.2.2	По очно-заочной форме обучения	чел.	0.00

1.2.3	По заочной форме обучения	чел.	6.00
1.3	Общая численность студентов (курсантов), обучающихся по образовательным программам среднего профессионального образования, в том числе:	чел.	0.00
1.3.1	По очной форме обучения	чел.	0.00
1.3.2	По очно-заочной форме обучения	чел.	0.00
1.3.3	По заочной форме обучения	чел.	0.00
1.4	Средний балл студентов (курсантов), принятых по результатам ЕГЭ на первый курс на обучение по очной форме по программам бакалавриата и специалитета по договору об образовании на обучение по образовательным программам высшего образования	баллы	63.3
1.5	Средний балл студентов (курсантов), принятых по результатам дополнительных вступительных испытаний на первый курс на обучение по очной форме по программам бакалавриата и специалитета по договору об образовании на обучение по образовательным программам высшего образования	баллы	0
1.6	Средний балл студентов (курсантов), принятых по результатам ЕГЭ и результатам дополнительных вступительных испытаний на обучение по очной форме по программам бакалавриата и специалитета за счет средств соответствующих бюджетов бюджетной системы РФ	баллы	52.19
1.7	Численность студентов (курсантов)-победителей и призеров заключительного этапа всероссийской олимпиады школьников, членов сборных команд РФ, участвовавших в международных олимпиадах по общеобразовательным предметам по специальностям и (или) направлениям подготовки, соответствующим профилю всероссийской олимпиады школьников или международной олимпиады, принятых на очную форму обучения на первый курс по программам бакалавриата и специалитета без вступительных испытаний	чел.	0
1.8	Численность студентов (курсантов) - победителей и призеров олимпиад школьников, принятых на очную форму обучения на первый курс по программам бакалавриата и специалитета по специальностям и направлениям подготовки, соответствующим профилю олимпиады школьников, без вступительных испытаний	чел.	0
1.9	Численность/удельный вес численности студентов (курсантов), принятых на условиях целевого приема на первый курс на очную форму обучения по программам бакалавриата и специалитета в общей численности студентов (курсантов), принятых на первый курс по программам бакалавриата и специалитета на очную форму обучения	чел. / %	7 / 2.5
1.10	Удельный вес численности студентов (курсантов), обучающихся по программам магистратуры, в общей численности студентов (курсантов), обучающихся по	%	4.78

	образовательным программам бакалавриата, программам специалитета, программам магистратуры		
1.11	Численность/удельный вес численности студентов (курсантов), имеющих диплом бакалавра, диплом специалиста или диплом магистра других организаций, осуществляющих образовательную деятельность, принятых на первый курс на обучение по программам магистратуры образовательной организации, в общей численности студентов (курсантов), принятых на первый курс по программам магистратуры на очную форму обучения	чел. / %	35 / 100
1.12	Общая численность студентов образовательной организации, обучающихся в филиале образовательной организации (далее - филиал)* -	чел.	0

1.3 Научно-исследовательская деятельность

Научно-исследовательская деятельность в Академии ведется с учетом направлений развития аграрной науки и научно-технологического обеспечения АПК России до 2025 года, Государственной программы развития сельского хозяйства и регулирования рынков сельскохозяйственной продукции, сырья и продовольствия на 2020-2027 гг., Федеральной научно-технической программы развития сельского хозяйства на 2017-2025 годы, Федеральной целевой программы «Комплексное развитие сельских территорий на 2020-2025 годы, а также программой развития ФГБОУ ВО Приморская ГСХА до 2025 г.

В Академии проводится научно-исследовательская работа в сфере разработки технологий возделывания и повышения урожайности сельскохозяйственных культур, совершенствования конструкции и поддержания работоспособности сельскохозяйственной техники, восстановления плодородия почв, разведения и кормления сельскохозяйственных животных, селекции и рационального использования дальневосточных пчел, устойчивого управления лесами и лесопользования, моделирования гидрографических стоков и прогнозирования паводков на реках, совершенствования экономического механизма в аграрном секторе, всего по 12-ти направлениям научной деятельности, соответствующим реализуемым в образовательном учреждении образовательным программам.

Разработки исследователей Академии охватывают 8 отраслей наук: биологические (03.00.00), технические (05.00.00), сельскохозяйственные (06.00.00), исторические и археологические (07.00.00), экономические (08.00.00), философские (09.00.00), филологические (10.00.00), науки о земле (25.00.00). Часть исследований соответствует приоритетным направлениям развития науки, технологий и техники Российской Федерации, в том числе наукам о жизни и рациональном природопользовании.

В 2022 году в Академии были выполнены работы в соответствии с тематическим планом-заданием по заказу Минсельхоза России за счет средств федерального бюджета на общую сумму 1 800 тыс. руб. по темам: «Анализ внешних и внутренних биологических угроз, их ранжирование, оценка рисков, связанных с инфекционными заболеваниями в животноводстве, прогнозирование», «Научные рекомендации по стабилизации эпизоотической ситуации по особо опасным и экономически значимым болезням крупного рогатого скота в условиях хозяйств Приморского края, включая научное обоснование мер по борьбе и профилактике заразных болезней животных» (1000 тыс. руб., руководитель Проскурина Л., доктор ветеринарных наук), «Разработка требований к условиям содержания диких животных и осуществлению мероприятий по их карантинированию в условиях реабилитации» (800 тыс. руб., руководитель Короткова И.П., кандидат ветеринарных наук, доцент).

По заказу предприятий и организаций АПК за счет привлеченных средств выполнялись НИР на темы «Демонстрационные посеы и агроэкологическое испытание, первичное семеноводство и размножение перспективных 12-ти сортов сои в условиях Приморского края»; «Испытание пробы песка по ГОСТ

8735, 8736-2014»; «Испытание бетона на морозостойкость по ГОСТ 100060-2012»; «Агробиологическая оценка сортов картофеля селекции Приморской овощной опытной станции в условиях степной зоны Приморского края»; «План селекционной работы с крупным рогатым скотом голштинской породы, чернопестрой масти в условиях ООО «Крестьянское хозяйство Бархатное»; «Изучение древесно-кустарниковой растительности на земельном участке с кадастровым номером 25:28:010044:87»; «Изучение древесно-кустарниковой растительности на земельном участке с кадастровым номером 25:28:010044:206».

Всего в 2022 году выполнено исследовательских работ и услуг на сумму 12584,6 тыс. рублей. Доходы от НИОКР в расчете на одного НПП составляют 169 тыс. руб.

За отчетный период оформлено 2 патента на полезную модель: № 213879 «Подкапывающий орган картофелеуборочной машины» (Шишлов Д. С., Шишлов С. А., Шишлов А. Н.); № 210858 «Механизм локального внесения сыпучих органических удобрений» (Редкокашин А. А., Кравченко А. Д., Редкокашина А. В.).

В качестве научной базы использовались лаборатории Института землеустройства и агротехнологий, лаборатории биотехнологии и оценки качества строительных материалов, опытное поле, коллекционный участок, учебно-производственная пасека, комбинат студенческого питания, учебный лесхоз.

Общее число публикаций, индексируемых в информационно-аналитической системе научного цитирования РИНЦ в 2022 году составило 925. В журналах, рекомендованных ВАК Минобрнауки, опубликовано 165 статьи. В изданиях, индексируемых в международных базах Scopus и Web of Science опубликовано 26 статей.

В Академии осуществляется издание журнала «Аграрный вестник Приморья» (ISSN 2500-0071, свидетельство о регистрации ПИ №ФС 77-66532) с периодичностью 4 номера в год, а также публикуются сборники материалов различных конференций.

Следует отметить, что в Академии на особом счету находятся мероприятия, связанные с вовлечением обучающихся в научную деятельность.

К наиболее значимым мероприятиям, в том числе и для обучающихся, следует отнести следующие: II региональный конкурс творческих работ «Пчеловодство Дальнего Востока вчера, сегодня, завтра» (28-29 октября 2022 года); Международная научно-практическая конференция «Актуальные вопросы теории и практики в зоотехнии и ветеринарной медицине» (20 октября 2022 г.); Национальная (Всероссийская) научно-практическая конференция «Актуальные вопросы развития коневодства» (13-14 октября 2022 г.); Международная научно-практическая конференция «Гуковские чтения» (16 сентября 2022г.); Международная научно - практическая конференция (6 мая 2022 г.); Международная научно-практическая конференция «Техника и технологии в сельскохозяйственном производстве» (29-30 апреля 2022 г.) и другие мероприятия (рис. 4-7).



Рисунок 4. Первая Национальная (Всероссийская) научно-практическая конференция «Актуальные вопросы развития коневодства -13, 14 октября 2022 г.

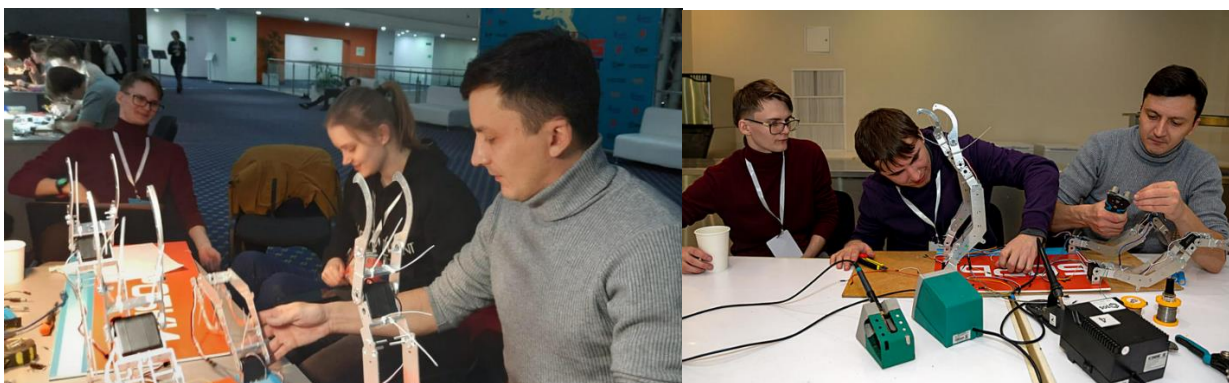


Рисунок 5 - Сутки с «Robotics tournament 2022»- 3 декабря

В качестве традиционных ежегодных научных мероприятий следует отметить XXII Межвузовскую научно-практическую конференцию молодых ученых, аспирантов и специалистов (22 марта 2022 г.), 58 научную студенческую конференцию «Инновации молодых ученых – развитию сельского хозяйства» (10 – 18 марта 2022).

В 2022 году Академия выступила в качестве площадки проведения регионального (Дальневосточного) этапа Всероссийского конкурса среди учащихся общеобразовательных учреждений сельских поселений и малых городов «Агро НТИ-2022».

К наиболее значимым достижениям студентов в науке в 2022 году следует отнести:

– Махмадшозода А.Н. – студент 4 курса, «Агрономия» Института землеустройства и агротехнологий призер 5 сезона 2021-2022 гг. Всероссийской олимпиады «Я – профессионал»;

– Гуляева Ирина Олеговна – студента 1 курса, «Агрономия» Института землеустройства и агротехнологий, занявшая 3 место в финале Всероссийского конкурса «АгроНТИ - 2022»;

– Шишлов Дмитрий Сергеевич – студент Инженерно- технологического института, победитель II этапа конкурса на лучшую студенческую работу среди

студентов Минсельхоза;

– Кравченко Александр Дмитриевич – студент Инженерно-технологического института, диплом за успешную защиту проекта на Образовательном форуме «инженерное лидерство»; Финалист конкурса «Агролидеры России»; Лауреат конкурса «Молодые ученые»;

– Головкина Татьяна Владимировна – студентка 4 курса, института Лесного и лесопаркового хозяйства – заняла Гран – при и стала участником фестиваля ландшафтной архитектуры среди студентов образовательных организаций ВО и ПОО центрального федерального округа с участниками со всей России на базе РГАУ – МСХА.

– Ткаченко Виктория Александровна – студентка Института лесного и лесопаркового хозяйства- победитель регионального этапа Краевого конкурса «Подрост» Министерства лесного хозяйства и охраны объектов животного мира Приморского края для студентов ВО;

– Рокина Марина Андреевна – студентка 2 курса, «Экономика», заняла 2 место во II туре Всероссийского конкурса на лучшую научную работу среди студентов, аспирантов и молодых ученых вузов Минсельхоза России по Дальневосточному федеральному округу в номинации «Экономика» (научный руководитель – доцент Жуплей И.В.)

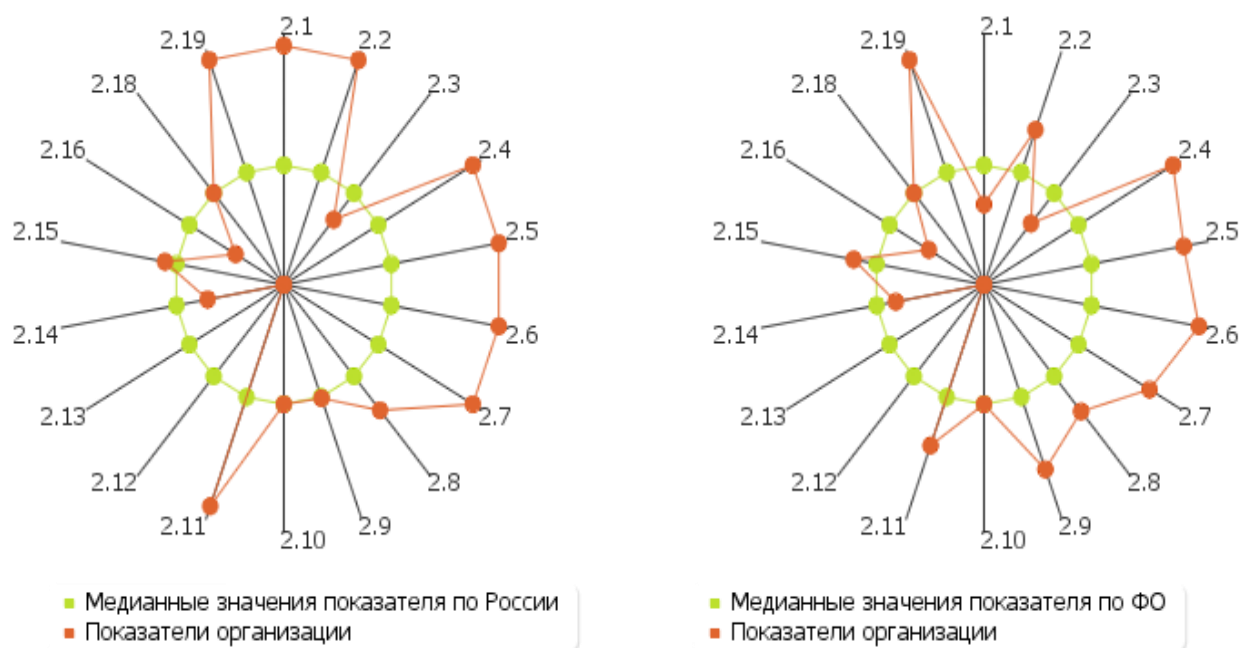


Рисунок 7. Лепестковая диаграмма (эпюра) самообследования вуза по показателю «Научно-исследовательская деятельность» (Россия; ФО)

Таблица 7 – Научно-исследовательская деятельность (приведенная к ставкам численность научно-педагогических работников – 74.45)

№ п/п	Показатели	Единица измерения	
2.1	Количество цитирований в индексируемой системе цитирования Web of Science в расчете на 100 научно-педагогических работников	единиц	2.69
2.2	Количество цитирований в индексируемой системе цитирования Scopus в расчете на 100 научно-педагогических работников	единиц	24.18
2.3	Количество цитирований в Российском индексе научного цитирования (далее - РИНЦ) в расчете на 100 научно-педагогических работников	единиц	224.31
2.4	Количество статей в научной периодике, индексируемой в системе цитирования Web of Science в расчете на 100 научно-педагогических работников	единиц	53.73
2.5	Количество статей в научной периодике, индексируемой в системе цитирования Scopus в расчете на 100 научно-педагогических работников	единиц	24.18
2.6	Количество публикаций в РИНЦ в расчете на 100 научно-педагогических работников	единиц	381.46
2.7	Общий объем научно-исследовательских, опытно-конструкторских и технологических работ (далее - НИОКР)	тыс. руб.	12584.00
2.8	Объем НИОКР в расчете на одного научно-педагогического работника	тыс. руб.	169.03
2.9	Удельный вес доходов от НИОКР в общих доходах образовательной организации	%	3.65
2.10	Удельный вес НИОКР, выполненных собственными силами (без привлечения соисполнителей), в общих доходах образовательной организации от НИОКР	%	100
2.11	Доходы от НИОКР (за исключением средств бюджетов бюджетной системы Российской Федерации, государственных фондов поддержки науки) в расчете на одного научно-педагогического работника	тыс. руб.	140.28
2.12	Количество лицензионных соглашений	единиц	0.00
2.13	Удельный вес средств, полученных образовательной организацией от управления объектами интеллектуальной собственности, в общих доходах образовательной организации	%	0
2.14	Численность/удельный вес численности научно-педагогических работников без ученой степени - до 30 лет, кандидатов наук - до 35 лет, докторов наук - до 40 лет, в общей численности научно-педагогических работников	чел.	4.00
		/	/
		%	4.35
2.15	Численность/удельный вес численности научно-педагогических работников, имеющих ученую степень кандидата наук, в общей численности научно-педагогических работников образовательной организации	чел.	51.5
		/	/
		%	69.17
2.16	Численность/удельный вес численности научно-педагогических работников, имеющих ученую степень доктора наук, в общей численности научно-педагогических работников образовательной организации	чел.	4.35
		/	/
		%	5.84

2.17	Численность/удельный вес численности научно-педагогических работников, имеющих ученую степень кандидата и доктора наук в общей численности научно-педагогических работников филиала (без совместителей и работающих по договорам гражданско-правового характера)* -	чел. / %	0/ 0
2.18	Количество научных журналов, в том числе электронных, издаваемых образовательной организацией	единиц	1.00
2.19	Количество грантов за отчетный период в расчете на 100 научно-педагогических работников	единиц	4.03

1.4 Международная деятельность

Ключевыми задачами международной деятельности ФГБОУ ВО Приморская ГСХА является выполнение показателей эффективности в данном направлении деятельности вуза: увеличение количества иностранных студентов, повышение академической мобильности, создание совместных образовательных программ, размещение онлайн курсов для иностранных граждан, взаимодействие с зарубежными организациями в научной сфере.

Международная деятельность ФГБОУ ВО Приморская ГСХА направлена на повышение узнаваемости вуза на международной арене, интеграцию в научное и образовательное международное сообщество. Для достижения этой цели проводятся международные семинары, конференции, осуществляются научные проекты, ведется академическая мобильность.

Обучение иностранных граждан в Приморской ГСХА. Удельный вес численности иностранных граждан, обучающихся по ООП ВО по состоянию на 2022 г. составил 8,36%.

В Приморской ГСХА обучаются иностранные граждане из Республики Таджикистан, Узбекистана, Казахстана, Китайской Народной Республики, Ливии, Сирии, Монголии, Индонезии. Кроме того, 4 человека обучаются в рамках правительственной квоты на подготовительном отделении. 12 граждан КНР продолжают получать образование в аспирантуре Приморской ГСХА. Доход от образовательной деятельности из иностранного источника составил **2 492 200 руб.**

Академическая мобильность. Академическая мобильность в отчетном 2022 году осуществлялась в рамках международных договоров с иностранными организациями и правительственных соглашений:

- 27 февраля-20 марта 2022г. 7 человек (ППС и обучающиеся Академии) прошли стажировку в ООО «МТЗ», Республика Беларусь;

- 14-19 февраля 2022г. ректор академии Комин А.Э. посетил Республику Узбекистан (Ташкентский государственный аграрный университет, Самаркандский институт и техникум ветеринарной медицины) с целью заключения договоров о сотрудничестве и проведения профориентационной работы среди абитуриентов.

- 7-9 июня 2022г. ректор академии Комин А.Э. посетил Р. Беларусь в составе рабочей группы от Приморского края, которую возглавляла первый-вице-губернатор – Председатель Правительства Приморского края В.Г. Щербина.

- 3-11 декабря 2022г. 5 обучающихся Академии приняли участие в торжественном открытии установленных памятников советским летчикам, участвовавшим в боевых действиях во время войны в Индокитае в 60-х-70-х гг. XX века в Лаосской Народно-демократической Республике (г.Вьентьян).

Кроме того, за отчетный 2022 год ППС ФГБОУ ВО Приморская ГСХА:

- провели 5 лекционных курсов для сотрудников и обучающихся Университета Адамсона (Филиппины), Ташкентского государственного

аграрного университета (Республика Узбекистан), Пекинского профессионального сельскохозяйственного колледжа (КНР);

- приняли участие в международном форуме «Влияние зоогигиены на охрану общественного здоровья» (КНР) и XXX Московском международном ветеринарном конгрессе.

Обучающиеся Академии приняли участие в международном конкурсе цифрового дизайна промышленной продукции (Шеньянский технологический институт, КНР), посетили лекции и семинары профессоров из Австрии, Республики Узбекистан, Филиппин, КНР.



Рисунок 8. Участие обучающихся Академии в международных проектах

Участие Приморской ГСХА в международных научных проектах. В 2022 году на базе Академии реализовывались следующие научные международные проекты (табл. 8)

Таблица 8 – Перечень основных международных проектов ФГБОУ ВО Приморская ГСХА в 2022 году

Название проекта	Зарубежный вуз/организация, страна
Агроэкологические исследования мискантуса в условиях Приморского края	Компания JSN Co., Ltd, Япония
Выращивание сеянцев сосны корейской <i>Pinus koraiensis</i> Sieboldet Zussc использованием препарата Фудзимин	Japan Conservation Engineers Co., Ltd, Япония
Агробиологическое сортоиспытание озимого лука в условиях Приморского края	Корейская аграрно-рыбоводческая государственная корпорация, Республика Корея

Доходы от научно-исследовательской деятельности за счет иностранных источников в 2022 году составили **150 000 руб.**

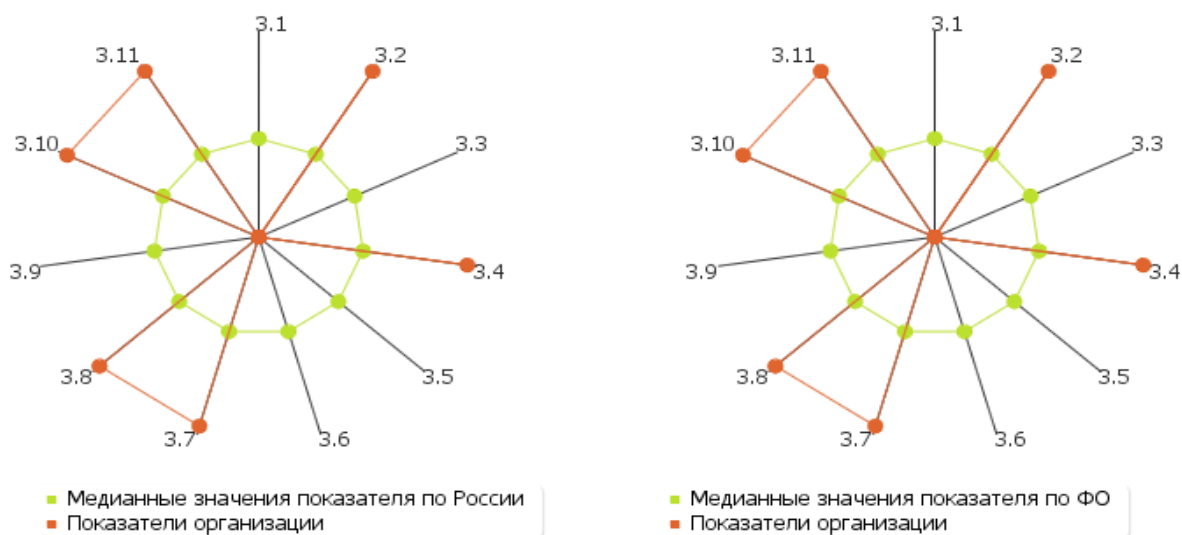


Рисунок 9. Лепестковая диаграмма (эюра) самообследования вуза по показателю «Международная деятельность» (Россия; ФО)

Таблица 9 – Международная деятельность

№ п/п	Показатели	Единица измерения	
3.1	Численность/ удельный вес численности иностранных студентов (курсантов) (кроме стран Содружества Независимых Государств (далее - СНГ), обучающихся по образовательным программам бакалавриата, программам специалитета, программам магистратуры, в общей численности студентов (курсантов), в том числе:	чел. / %	0 / 0
3.1.1	По очной форме обучения	чел. / %	0 / 0
3.1.2	По очно-заочной форме обучения	чел. / %	0 / 0
3.1.3	По заочной форме обучения	чел. / %	0 / 0
3.2	Численность/удельный вес численности иностранных студентов (курсантов) из стран СНГ, обучающихся по образовательным программам бакалавриата, программам специалитета, программам магистратуры, в общей численности студентов (курсантов), в том числе:	чел. / %	91 / 4.15
3.2.1	По очной форме обучения	чел. / %	85 / 7.92
3.2.2	По очно-заочной форме обучения	чел. / %	2 / 4.26
3.2.3	По заочной форме обучения	чел. / %	4 / 0.37
3.3	Численность/удельный вес численности иностранных студентов (курсантов) (кроме стран СНГ), завершивших	чел. / %	0 / /

	освоение образовательных программ бакалавриата, программ специалитета, программ магистратуры, в общем выпуске студентов (курсантов)	%	0
3.4	Численность/удельный вес численности иностранных студентов (курсантов) из стран СНГ, завершивших освоение образовательных программ бакалавриата, программ специалитета, программ магистратуры, в общем выпуске студентов (курсантов)	чел. / %	18 / 5.63
3.5	Численность/удельный вес численности студентов (курсантов) образовательной организации, обучающихся по очной форме обучения по образовательным программам бакалавриата, программам специалитета, программам магистратуры, прошедших обучение за рубежом не менее семестра (триместра), в общей численности студентов (курсантов)	чел. / %	0.00 / 0
3.6	Численность студентов (курсантов) иностранных образовательных организаций, прошедших обучение в образовательной организации по очной форме обучения по образовательным программам бакалавриата, программам специалитета, программам магистратуры, не менее семестра (триместра)	чел.	0.00
3.7	Численность/удельный вес численности иностранных граждан из числа научно-педагогических работников в общей численности научно-педагогических работников	чел. / %	1.00 / 1.09
3.8	Численность/удельный вес численности иностранных граждан (кроме стран СНГ) из числа аспирантов (адъюнктов, ординаторов, интернов, ассистентов-стажеров) образовательной организации в общей численности аспирантов (адъюнктов, ординаторов, интернов, ассистентов-стажеров)	чел. / %	12 / 42.86
3.9	Численность/удельный вес численности иностранных граждан стран СНГ из числа аспирантов (адъюнктов, ординаторов, интернов, ассистентов-стажеров) образовательной организации в общей численности аспирантов (адъюнктов, ординаторов, интернов, ассистентов-стажеров)	чел. / %	0 / 0
3.10	Объем средств, полученных образовательной организацией на выполнение научно-исследовательских и опытно-конструкторских работ от иностранных граждан и иностранных юридических лиц	тыс. руб.	150.00
3.11	Объем средств от образовательной деятельности, полученных образовательной организацией от иностранных граждан и иностранных юридических лиц	тыс. руб.	2492.00

1.5 Внеучебная работа

В целях совершенствования системы воспитания и координации воспитательной деятельности структурных подразделений в Приморской ГСХА создан Совет по воспитательной работе, который курирует деятельность совета кураторов, отдела молодежной политики, студенческих советов институтов и общежитий, студенческих отрядов, творческих коллективов и клубов.

Воспитательная работа организуется и проводится в учебное и внеучебное время в период практического обучения.

За отчетный период наблюдается рост вовлечения студентов в творческие и спортивные коллективы Приморской ГСХА. Распределение обучающихся по кружкам в период с 2018 по 2022 год представлено в таблице 10.

Таблица 10 - Распределение обучающихся по кружкам в период 2018- 2022 год

Год	2018	2019	2020	2021	2022
Коллектив					
вокальный коллектив «Наше время»	35	35	36	37	39
танцевальный коллектив «Хамелеон»	24	26	27	28	29
театральная студия «Бис»	39	42	45	47	47
спортивный клуб	187	200	208	216	225
клуб волонтеров «Орбита»	222	260	266	274	280
Фотоклуб	13	14	17	21	23
Туристический клуб	20	20	26	28	30
Клуб «Я Горжусь»	-	-	-	-	74
Клуб «Медиацентр»	-	-	-	-	23
Штаб «Мы вместе»	-	-	-	-	78
Центр карьеры		-	-	-	80
Пулевая стрельба «Тир»		-	-	-	10

Творческие и спортивные коллективы ежегодно принимают участие в соревнованиях, конкурсах и фестивалях различного уровня: от городского до международного (табл.11).

Таблица 11 – Увеличение культурно-творческих и спортивных мероприятий на базе Приморской ГСХА

Ключевые показатели	2018	2019	2020	2021	2022
Количество культурно-массовых и спортивных мероприятий (ед.)	156	158	160	168	170
Количество вовлеченных студентов в мероприятия Академии (%)	90	90	91	92	92

Социально-значимые проекты студентов Приморской ГСХА:

– в 2022 году клуб волонтеров «Орбита» принимал активное участие во Всероссийских Акциях #Мы Вместе, #Я Помню Я Горжусь. Эти Акции были направлены на оказание адресной помощи нуждающимся семьям мобилизованных, самим мобилизованным, членам СВО. Члены клуба занимались доставкой продуктов, лекарств и предметов быта пенсионерам, малообеспеченным гражданам и лицам, находящимся в группе риска. А также, студенты участвовали в ежегодных традиционных мероприятиях патриотической направленности – акция «Я Горжусь», Акция «Вы не забыты» (уборка и благоустройство памятников и воинских захоронений) и «Помоги ветерану» - оказание адресной материальной помощи ветеранам ВОВ и детям Войны, проведение детских благотворительных утренников для детей из малообеспеченных семей совместно с АНО «Сердцем едины».

Совет обучающихся Академии провел благотворительную Акцию «Вместо пачки сигарет мы хвостатым шлем привет», в которой объединили 2 важные задачи: отказ от вредной привычки и сбор помощи в приют для животных «Открой своё сердце».

Особый смысл и значение придается патриотическому воспитанию. Ежегодно проводится месячник по военно-патриотическому воспитанию в рамках программы «Отчизны верные сыны», который включает в себя около десятка мероприятий. Программа работает по нескольким направлениям: воспитание на боевых традициях народа и Вооруженных Сил, просветительская работа среди обучающихся; активно работает дружина «Закон и порядок». Проводятся встречи студентов с ветеранами Великой Отечественной Войны и Труда, участниками СВО. Ежегодно проводятся Акция «Помоги ветерану», «Георгиевская ленточка». На кураторских часах проводится беседы: «Урок мужества», «Мы Вместе», «Я Горжусь».

Достижения Приморской ГСХА в воспитательном процессе за 2022 год:

- Творческие коллективы Академии в отчетный период становились Лауреатами 1 и 2 степени на Региональном конкурсе исполнителей русской народной песни «О, песня русская, родная» (рис. 10).

- 5 сентября 2022 студенты-волонтеры Приморской ГСХА - участники VII Восточного экономического форума в г. Владивосток.

- В период с 3-11 декабря 2022г. творческий коллектив Приморской ГСХА принял участие в торжественном открытии установленных памятников советским летчикам, участвовавшим в боевых действиях во время войны в Индокитае в 60-х – 70- гг. XX века в Лаосской Народно-Демократической Республике (г. Вьентьян).

- Кравченко А.Д., студент 4 курса инженерно – технологического института стал Лауреатом Всероссийского конкурса «Молодой ученый-2022» им. Ивана Федорова, а также Финалистом конкурса «Агролидеры России» и вошел в состав золотого кадрового резерва России.

- Копытова Ю.Д., студентка 2 курса инженерно – технологического

института заняла I место в Китайско-российском конкурсе цифрового дизайна промышленной продукции.

- Шишлов Д. С., студент 2 курса инженерно – технологического института занял II место в Китайско-российском конкурсе цифрового дизайна промышленной продукции.

- 26 декабря 2022 года центром карьеры проведен «Фестиваль для Агроклассов». В формате круглого стола состоялась встреча руководителей агроклассов и школьных лесничеств с представителями Министерства сельского хозяйства ПК, ПК ИРО, КГКУ «Примлес» и ректором Приморской ГСХА Коминым А.Э.

-14 ноября 2022 года проведен Краевой осенний экологический фестиваль «ЭкоFEST-2022» прошел среди учащихся агроклассов. Встреча прошла на территории питомника Приморской ГСХА.

- С 11 по 12 декабря 2022 года в г. Москва прошел слет патриотических клубов «Я горжусь». От академии на данное мероприятие отправились обручающиеся института лесного и лесопаркового хозяйства.

- С 2022г штаб Приморской ГСХА «Мы вместе» ведет активную деятельность по оказанию помощи семьям мобилизованных мужчин в Уссурийском городском округе, участникам СВО (сбор гуманитарной помощи и т.д.).

- Обучающиеся Лингвистического центра академии ежегодно становятся призерами Всероссийской олимпиады по английскому языку.



Рисунок 11 – Творческий коллектив Академии – Лауреат Регионального конкурса исполнителей русской народной песни «О, песня русская, родная»

Медиацентр. 3 мая 2022 года в Приморской ГСХА был создан Медиацентр с целью реализации государственной политики в области информационного обеспечения общественности через производство и распространение печатных, электронных СМИ, видео и интернет-материалов. На конец 2022 года Приморская ГСХА находится на 196 месте в рейтинге вузов по данным сайта m-рейтинг.рф, индекс медийной активности 4,534 (табл. 12).

Таблица 12 – Результаты работы медиacentра

Медиацентром изготовлено	9 новостных роликов
	18 роликов о различной деятельности в Академии
На конец декабря 2022г. количество участников ВКонтакте	488 (Новых – 146)
На конец декабря 2022г. количество участников в Телеграмм-канале	723 (за полгода +296)

За период 2022 года было опубликовано публикаций в областных и федеральных печатных и электронных СМИ: «Вести Россия», «ОТВ», Телемикс, Уссурмедиа (20), газета «Коммунар».

Спортклуб. Приморская ГСХА - территория здорового образа жизни. С целью формирования приверженности к здоровому образу жизни в академии ежегодно проводится целенаправленная работа по вовлечению обучающихся и сотрудников Академии в массовые спортивные мероприятия внутри вуза и за его пределами.

Обучающиеся и ППС Приморской ГСХА активно посещают секции по волейболу, футболу, гиревому спорту, пауэрлифтингу, пулевой стрельбе и принимают участие в спортивных мероприятиях разного уровня (табл. 13).

Таблица 13 – Спортивные мероприятия, проведенные (и участие) в 2018 – 2022 гг.

Уровень мероприятий	Количество по годам				
	2018	2019	2020	2021	2022
Всероссийский	1	1	-	-	-
Межрегиональный	4	3	9	2	2
Краевой		-	3	6	4
Городской	7	3	3	12	19
Внутривузовский	12	11	8	15	16

Количество обучающихся и сотрудников, получивших спортивные разряды, по итогам работы секции и клуба Академии представлено в таблице 14.

Таблица 14 – Количество обучающихся и сотрудников, имеющих спортивные разряды и звания

Год	Количество обучающихся и сотрудников, получивших спортивные разряды, звания				
	МС	КМС	І р	ІІ р	ІІІ р
2018	1	4	6	5	6
2019	1	3	6	6	7
2020		2	6	2	2
2021	1	2	2	2	2
2022	1		1		

Основные спортивные достижения Приморской ГСХА за 2022 г.

За 2022 г. обучающиеся Академии приняли участие в следующих спортивных мероприятиях городского, краевого и регионального уровней:

– 2 октября 2022 года на базе с/к «Арена комплекс» г. Уссурийска состоялся открытый кубок спортивного клуба «Горилла» по пауэрлифтингу (классическому троеборью). Обучающийся Приморской ГСХА Инженерно-технологического института Шишлов Дмитрий завоевал четыре первых места в упражнениях, выполнив норматив I спортивного разряда.



Рисунок 12 – Открытый кубок спортивного клуба «Горилла» (с/к «Арена комплекс» г. Уссурийска) по пауэрлифтингу

– 26.03.2022 -27.03.2022 г. приняли участие в краевых соревнованиях по волейболу среди сильнейших женских команд XXVIII Мемориал памяти Геннадия Михайловича Носовича (рис. 13).

– 2 октября 2022 года, обучающие Приморской ГСХА приняли участие во Всероссийской акции «10000 шагов к жизни». Событие было приурочено ко Всемирному дню сердца и Всероссийскому дню ходьбы.

– 24 сентября на стадионе имени С.П. Шевченко, обучающиеся Приморской ГСХА приняли участие во всероссийской акции «Кросс Нации – 2022» Уссурийского городского округа среди студентов профессионального образования (рис. 14).

– 19 и 20 октября 2022 г. на стадионе «Городской» г. Уссурийска прошли соревнования по городошному спорту среди студентов учреждений

профессионального образования и учащихся УСВУ в зачёт Спартакиады.



Рисунок 13 – XXVIII Мемориал памяти Геннадия Михайловича Носовича



Рисунок 14 – «Кросс Нации – 2022»

– С 27 по 30 октября 2022 года, на базе спортивной школы «Атлант» в г. Спасск-Дальний, прошёл кубок Приморского края по пауэрлифтингу..

– 26 и 27 октября 2022 года, обучающиеся Приморской ГСХА приняли участие в соревнованиях по пулевой стрельбе среди студентов учреждений профессионального образования в зачёт Спартакиады.

– 10 декабря 2022 года на базе Приморской ГСХА прошёл турнир по гиревому спорту «Новогодний кубок», номинация «Толчок по длинному циклу».

– 23.04.22 студенты Приморской ГСХА приняли участия в Турнире по гиревому спорту «Международный день солидарности молодёжи».

– 27.04.22 студенты Приморской ГСХА приняли участие в Спартакиаде «Спортивное будущее» среди студентов Приморской ГСХА.

1.6 Материально-техническое обеспечение

Одной из приоритетных задач в обеспечении качества образовательного процесса является наличие материально-технической базы и ее соответствие потребностям уровня, заданного действующим законодательством России и соответствующими образовательными стандартами.

На сегодняшний день Академия представляет собой современное образовательное учреждение, отвечающее требованиям стандартов ФГОС ВОВ плане информатизации. В распоряжении Академии имеется восемнадцать компьютерных классов, оснащенных современной вычислительной техникой; двадцать четыре лекционные аудитории оборудованы проекционным оборудованием. Для организации интерактивных форм обучения в помещениях, не оборудованных стационарными проекционными установками, используются мобильные мультимедийные комплексы.

Для обеспечения возможности проведения образовательного процесса с применением средств дистанционного обучения на оборудовании академии развернут сервер для проведения вебинаров на базе opensource-решения BigBlueButton, активно использовавшийся для обучения студентов всех формы обучения, проведения вебинаров и научных конференций. Бухгалтерский учет в Академии ведется с использованием программного обеспечения 1С Предприятие 8.3 «Бухгалтерия государственного учреждения», развернутого в инфраструктуре виртуальных серверов.

Институты Приморской ГСХА расположены в удаленных друг от друга корпусах. Подключение к сети Интернет локальных сетей осуществляется по оптоволоконной технологии с суммарной шириной канала до 50 Мбит. В студенческом общежитии имеется возможность бесплатного доступа в сеть Интернет.

Большое внимание в академии уделяется обновлению парка вычислительной техники, поддержание его на уровне, отвечающем требованиям современного программного обеспечения. Широко используется технология виртуализации и консолидации серверов с использованием платформы VMware ESXI.

На основе платформы электронного обучения Moodle создана электронная информационно-образовательная среда академии, оснащенная модулем для слабовидящих.

Как функциональная часть электронной информационно-образовательной среды ВУЗа развернут ресурс «Электронное портфолио» на базе opensource проекта Mahara.

Для обеспечения возможности дистанционного обучения на оборудовании академии развернут сервер для проведения вебинаров на базе opensource решения BigBlueButton, интегрированного в электронную информационно-образовательную среду ВУЗа. В течение 2022 года сотрудники Центра информационных технологий обеспечивали техническое сопровождение проведения онлайн-мероприятий, конференций и вебинаров с использованием этой платформы.

В 2022 году процедура приема документов абитуриентов проходила как через «Суперсервис», так и через систему личных кабинетов на сайте академии. Так как обмен данными с системой «Суперсервис» осуществлялся посредством программного взаимодействия через API с информационной системой ВУЗа, был заключен договор на настройку и сопровождение приемной кампании в программе 1С Университет Проф. В декабре 2022 года была проведена плановая замена ключей для подключения к защищенной сети 13833.

В августе 2022 года было осуществлено подключение академии к системе электронного документооборота Минобрнауки.

Также в течение 2022 г. были реализованы следующие мероприятия:

- заключен договор на продление технической поддержки в учебных целях программ Сэлекс Мясной скот и Сэлекс Молочный скот;

- заключены договоры на доступ к информационно-аналитической системе LiftUp для моделирования результатов самообследования и Мониторинга эффективности образовательного учреждения, на доступ к модулю Vikon для формирования специального раздела сайта образовательной организации;

- заключены договоры на продление технической поддержки программного обеспечения ММИС Планы и Диплом Мастер;

- приобретено программное обеспечение КонтинентАП и SecretNet для защиты данных на компьютерах, используемых для подключения к защищенным сетям;

- проведена модернизация компьютеров в электронном читальном зале библиотеки главного корпуса;

- организовано обучение школьников, техническое обеспечение и проведение направления АгроКоптер в рамках регионального этапа конкурса АгроНТИ-2022.

- сайт академии приведен в соответствие с постановлением Правительства РФ № 582 от 10 июля 2013 г. «Об утверждении Правил размещения на официальном сайте образовательной организации в информационно-телекоммуникационной сети "Интернет" и обновления информации об образовательной организации». По результатам мониторинга Рособнадзора в 2022 году академия находится в «зеленой зоне» согласно риск-ориентированной модели Рособнадзора.

- на безвозмездной основе по договору с правообладателем поддерживалась справочно-правовая система КонсультантПлюс в составе информационных баз: КонсультантПлюс: Версия проф., КонсультантПлюс: Приморский выпуск, КонсультантПлюс: Комментарий законодательства, для использования в учебном процессе.

Для обеспечения возможности обучения лиц с ограниченными возможностями имеется специализированный кабинет, оборудованный мультимедийной установкой и рабочими местами для инвалидов-колясочников. Для обеспечения возможности группового и индивидуального обучения лиц с нарушением слуха имеется комплекс радиомикрофона «Сонет РСМ». На официальном сайте академии (primacad.ru) имеется версия для слабовидящих,

создан раздел с информацией для лиц с ограниченными возможностями.

За выполнение требований стандартов к наличию учебной, учебно-методической литературы и иных библиотечно-информационных ресурсов по реализуемым ФГБОУ ВО Приморская ГСХА образовательным программам отвечает Научная библиотека. Общая площадь библиотеки составляет - 747 м².

По итогам отчетного года общий фонд библиотеки составил 216196 экз., в том числе: учебная литература - 126558 экз.; научная литература - 46058 экз.; художественная литература - 12221 экз. и прочая. Фонд электронных документов составил 31959 экз., из них – 1427 экз. сетевые локальные.

Фонд библиотеки представлен печатными и электронными изданиями универсальной тематики. Для обучающихся и преподавателей доступны книги, периодические издания, статистические сборники, издания из личных коллекций преподавателей Приморской ГСХА, отраслевая справочная литература, а также полнотекстовые электронные издания, собственной генерации и электронные библиотечные системы. В отчетном году пользователям библиотеки были доступны коллекции издательства Лань (единая профессиональная база знаний для аграрных вузов) и электронного издательства ЮРАЙТ (образовательная платформа ЮРАЙТ).

В рамках сетевой электронной библиотеки аграрных вузов на площадке ЭБС Лань успешно формируется пакет полнотекстовых изданий авторов Приморской ГСХА

На сегодняшний день библиотека подключена к «E-library» - крупнейшей в России электронной библиотеке научных публикаций и имеет доступ к 61 электронному журналу.

Библиотека обеспечивает целенаправленное дифференцированное справочно-библиографическое и информационное обслуживание читателей; проводит библиографические и методические консультации по организации поиска информации, оформлению академических работ.

Книгообеспеченность дисциплин по реализуемым образовательным программам выполняется в соответствии с требованиями стандартов. 87% основной и дополнительной литературы обеспечивается электронными ресурсами и 13% печатными. Цифровизация библиотечного фонда позволяет обеспечить бесперебойный доступ к информационному массиву библиотеки всем зарегистрированным пользователям в режиме 24/7.

Актуальной задачей библиотеки остается обеспечение деятельности вуза современными информационными ресурсами. Электронно-библиотечные системы удаленного доступа стали неотъемлемой частью учебного и научного процессов в соответствии с Федеральными государственными образовательными стандартами (ФГОС).

Научная библиотека академии является участником проекта «Сетевая электронная библиотека аграрных вузов» на платформе ЭБС «Лань». Проект объединяет электронные коллекции более 330 вузов России, в рамках, которого в едином электронном пространстве были размещены более 46500 наименований книг.

В 2022 году Научная библиотека Приморской ГСХА имела доступ к

Электронным библиотечным системам и Электронным библиотекам:

- к ЭБС издательства «ЛАНЬ»;
- к Электронной библиотечной системе «Юрайт»;
- к Электронной библиотеке «Elibrary»;
- Международным научным базам «Web of Science» и «Scopus».

Масштабная работа в отчетный период проделана по наполнению баз данных САБ ИРБИС64, а именно БД PIRIODIC и БД BOOKS, которые отражают метаданные о печатном фонде библиотеки. Корректировкой охвачено 4993 библиографических записи и введено 1216 ретроспективных изданий. Электронный каталог САБ ИРБИС64 насчитывает 127652 библиографических записи. Изданиям библиотечного фонда присвоены штрих-коды, позволяющие значительно сократить время при выдаче литературы читателю. Это позволило апробировать и внедрить АРМ «Книговыдача». В САБ ИРБИС введены 3549 пользователей библиотеки и производится электронная книговыдача изданий. Внедрение АРМ Книговыдача позволило упростить процедуру отслеживания должников и движения изданий, которые наделены статусом «забронированных».

Важное условие успешной цифровизации и автоматизации библиотечных процессов – прочная материально-техническая база библиотеки. В 2022 году приобретено 4 сканера штрих-кодов, 2 пристенных экрана, модернизированы 9 автоматизированных рабочих мест пользователей, своевременно заменяются расходные материалы для копировально-множительной и переплетно-брошюровочной техники.

Доступ к электронным ресурсам и услугам библиотеки осуществляется через сайт академии по ip адресам со всех компьютеров академии, а также с любой точки, где есть интернет, по логину и паролю, в соответствии с требованиями новых образовательных стандартов.

Консультации и мастер-классы по работе с базами данных включены в программу ежегодных занятий «Основы информационной культуры» для первых курсов обучения. Для студентов всех курсов распечатаны закладки с указанием паролей доступа к информационным ресурсам. Инструкция по доступу к информационным ресурсам размещена на сайте вуза веб-страница «Библиотека».

Пользователи библиотеки имеют возможность получить как индивидуальное, так и групповое консультирование по поиску информации, квалифицированную помощь по регистрации в ЭБС и информационных БД.

Справочно-библиографическое обслуживание пользователей осуществлялось посредством удовлетворения разовых запросов в режиме «запрос-ответ». С целью оперативного информирования пользователей о поступлениях новой литературы на сайте регулярно выставляется «Бюллетень новых поступлений», который представлен на сайте библиотеки <http://library.primacad.ru>.

Компьютерная сеть библиотеки на отчетный год состоит из 52 компьютеров, 8 единиц множительной техники. В читальных залах оборудовано 40 автоматизированных рабочих мест (АРМов) для читателей с выходом в

Интернет, в том числе 4 посадочных места для пользователей со специальными потребностями и физическими ограничениями. Это позволяет пользователям получить оперативный доступ не только к электронной библиотеке Приморской ГСХА, но и к информационным ресурсам крупнейших библиотек России, электронным библиотечным системам.

Продолжается работа по формированию Электронного каталога - основного справочно-информационного ресурса Научной библиотеки – инструмента поиска, который обеспечивает удобство и оперативность получения информации, основополагающей части электронной библиотеки. Читатели имеют возможность пользоваться ЭК через удаленный доступ, обратившись к странице сайта библиотеки. <http://www.library.primacad.ru>

В 2022 году для организации системной работы по обеспечению безопасности объектов академии по указанию Министерства науки и высшего образования Российской Федерации управлением был подготовлен «План развития комплексной безопасности ФГБОУ ВО Приморская ГСХА на 2023-2025 годы».

Обеспечение безопасности и антитеррористической защищенности в ФГБОУ ВО Приморская ГСХА в отчетном периоде до 1 октября осуществлялось в соответствии с Требованиями к антитеррористической защищенности объектов (территорий) Министерства сельского хозяйства РФ, утвержденными Постановлением Правительства Российской Федерации №836 от 13 июля 2017 года. После перехода академии в Министерство науки и высшего образования Российской Федерации руководящим документом по линии АТЗ стало Постановление Правительства № 1421 от 07 ноября 2019 года.

В отчетном периоде Управлением подготовлены:

- алгоритмы действий персонала академии при совершении (угрозе совершения) преступлений террористической направленности;
- объектовая модель действий нарушителя, совершающего на объекте ФГБОУ ВО Приморская ГСХА преступление террористической направленности в формах вооруженного нападения, размещения взрывного устройства, захвата заложников.

В отчетном периоде были заключены договора:

- с ОВО по г. Уссурийску – филиалом ФГКУ «УВО ВНГ России по Приморскому краю» на физическую охрану главного учебного корпуса и учебно-лабораторного корпуса ИЗ и ПО;
- с ООО «СФИНКС» на физическую охрану остальных объектов;
- с ОВО по г. Уссурийску – филиалом ФГКУ «УВО ВНГ России по Приморскому краю» на охрану главного учебного корпуса, учебно-лабораторного корпуса ИЗиПО и общежитий №№ 6, 7, 8 с помощью технических средств охраны («тревожных кнопок»);
- с ООО «Фотон» на техническое обслуживание КТС («тревожных кнопок»).

В наличии проектно-сметная документация на:

- системы охранного телевидения главного учебного корпуса, общежитий №№ 6, 7, 8, КСП, учебного корпуса ИЭ и Б;

- охранная сигнализация общежития № 6, КСП, учебного корпуса ИЭиБ;
- СКУД КСП и учебного корпуса ИЭиБ.

Обеспечение пожарной безопасности в академии в отчетном периоде осуществлялось в соответствии с Федеральными законами Российской Федерации от 21 декабря 1994 года № 69-ФЗ «О пожарной безопасности», от 22 июля 2008 года № 123-ФЗ «Технический регламент о требованиях пожарной безопасности», Постановлением Правительства Российской Федерации от 16 сентября 2020 года № 1479 «Об утверждении Правил противопожарного режима в Российской Федерации».

В отчетном периоде были заключены два договора с ООО «Эталон ДВ» на техническое обслуживание 14 АПС и СОУЭ на объектах защиты ФГБОУ ВО Приморская ГСХА.

В 2022 году Министерством сельского хозяйства выделена субсидия на мероприятия по пожарной безопасности. На данные средства были осуществлены следующие мероприятия:

- монтаж АПС и СОУЭ в общежитии № 6;
- монтаж части (1 этап) АПС и СОУЭ лабораторном корпусе ИЗиПО;
- огнезащитная обработка деревянных конструкций в общежитиях №№ 6, 7, 8, КСП, спортзале, ветклинике, общежитии №2 в с. Каймановка.

В декабре 2022 г. было приобретено 100 огнетушителей, которыми укомплектованы общежития №№ 6, 7, 8 и учебно-лабораторный корпус ИЗиПО.

Приказом ректора №1-О от 10 января 2022 года в академии установлен противопожарный режим и утверждена инструкция по противопожарному режиму Приказом ректора №4-О от 10 января 2022 года назначены лица ответственные за обеспечение пожарной безопасности на объектах, территориях и в помещениях ФГБОУ ВО Приморская ГСХА.

В апреле и октябре 2022 г. проведены плановые пожарные тренировки в главном учебном корпусе, учебно-лабораторном корпусе ИЗиПО, общежития №№ 6, 7, 8, СОЛ «Жемчужина», на которых отработан порядок эвакуации сотрудников и обучающихся.

Работа по линии ГО и ЧС в академии организована в соответствии с Федеральными законами Российской Федерации от 12 февраля 1998 года №28-ФЗ «О гражданской обороне», от 21 декабря 1994 года №68-ФЗ «О защите населения и территорий от чрезвычайных ситуаций природного и техногенного характера»; Планом основных мероприятий ФГБОУ Приморская ГСХА в области гражданской обороны, предупреждения и ликвидации ЧС.

В феврале 2022 года разработан и согласован с МКУ УГО «Управление по делам ГО и ЧС» План гражданской обороны.

В отчетном периоде были проведены учебно-методический сбор руководящего состава академии по вопросам организации гражданской обороны на объектах академии (февраль); штабная тренировка по теме: «Действия КЧСОПБ и штаба ГОЧС при возникновении пожара на объекте академии» (апрель); объектовая тренировка по теме: «Действия руководства, органов управления ГОЧС, сотрудников и обучающихся при угрозе распространения АХОВ» (сентябрь).

В 2022 году создано 12 нештатных формирований гражданской обороны, в состав которых вошли 62 человека, обученных по специальной программе. Учеба работников, не вошедших в НФГО, проведена по отдельной программе в составе 11 групп.

Приказом ректора введен единый день гражданской обороны, антитеррористической защищенности и пожарной безопасности – последняя среда месяца. В этот день проводятся занятия в группах с оформлением журналов.

Проявлений террористического и экстремистского характера в 2022 г. в академии не выявлено.

По состоянию на 01.01.2021 года в состав академии входят 14 зданий учебно-лабораторного направления, комбинат студенческого питания, 4 здания общежитий на (1450 человек). Остальные здания и сооружения, в количестве 47 единиц – вспомогательного и социально-бытового назначения, в том числе – 38 летнего типа (здание столовой, жилые домики, и вспомогательные сооружения) в студенческом спортивно-оздоровительном лагере «Жемчужина» на 250 мест в Хасанском районе Приморского края.

Общая площадь зданий и сооружений, находящихся в оперативном управлении составляет - 66527 кв. м., из них площадь учебно-лабораторных зданий -30989 кв. м., жилая площадь в общежитиях для проживания студентов – 9801 кв. м.

Существующее спортивное здание: спортзал (г. Уссурийск, пр. Блюхера, 44), площадью 556, 3 кв. м., физический износ несущих конструкций которого составляет 65 % имеет пропускную способность 35 (25x11) человек в смену. В учебно-лабораторном корпусе и общежитиях имеются борцовский зал, тренажерный зал, манеж для игры в теннис, зал для тяжелой атлетики

Таблица 15 – Управление имуществом комплексом (по состоянию на 01.01.2023)

Объекты недвижимого имущества (всего)		Объекты недвижимого имущества, на которые право собственности Российской Федерации и право оперативного управления:			
		зарегистрировано		не зарегистрировано	
количество	площадь (кв.м)	количество	площадь (кв.м)	количество	площадь (кв.м)
73	66528	73	66528	0	0

*В том числе: 69 объектов капитального строительства (все зарегистрированы);6 — линейных,

Таблица 16 – Управление земельными участками (по состоянию на 01.01.2023)

Земельные участки (всего)		Земельные участки сельхозназначения				Земельные участки иного назначения			
		на которые право собственности Российской Федерации и право постоянного (бессрочного) пользования:							
		зарегистрировано		не зарегистрировано		зарегистрировано		не зарегистрировано	
Количество	площадь (га)	Количество	площадь (га)	Количество	площадь (га)	Количество	площадь (га)	Количество	площадь (га)
10	29194	1	322	0	0	9	28872	0	0

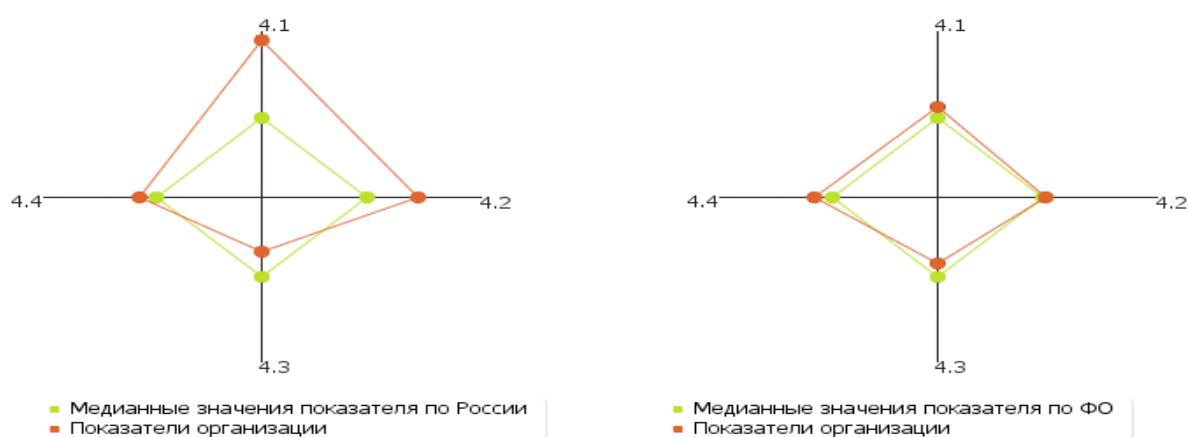


Рисунок 15. Лепестковая диаграмма (эюра) самообследования вуза по показателю «Финансово-экономическая деятельность» (Россия; ФО)

Таблица 17 – Финансово-экономическая деятельность

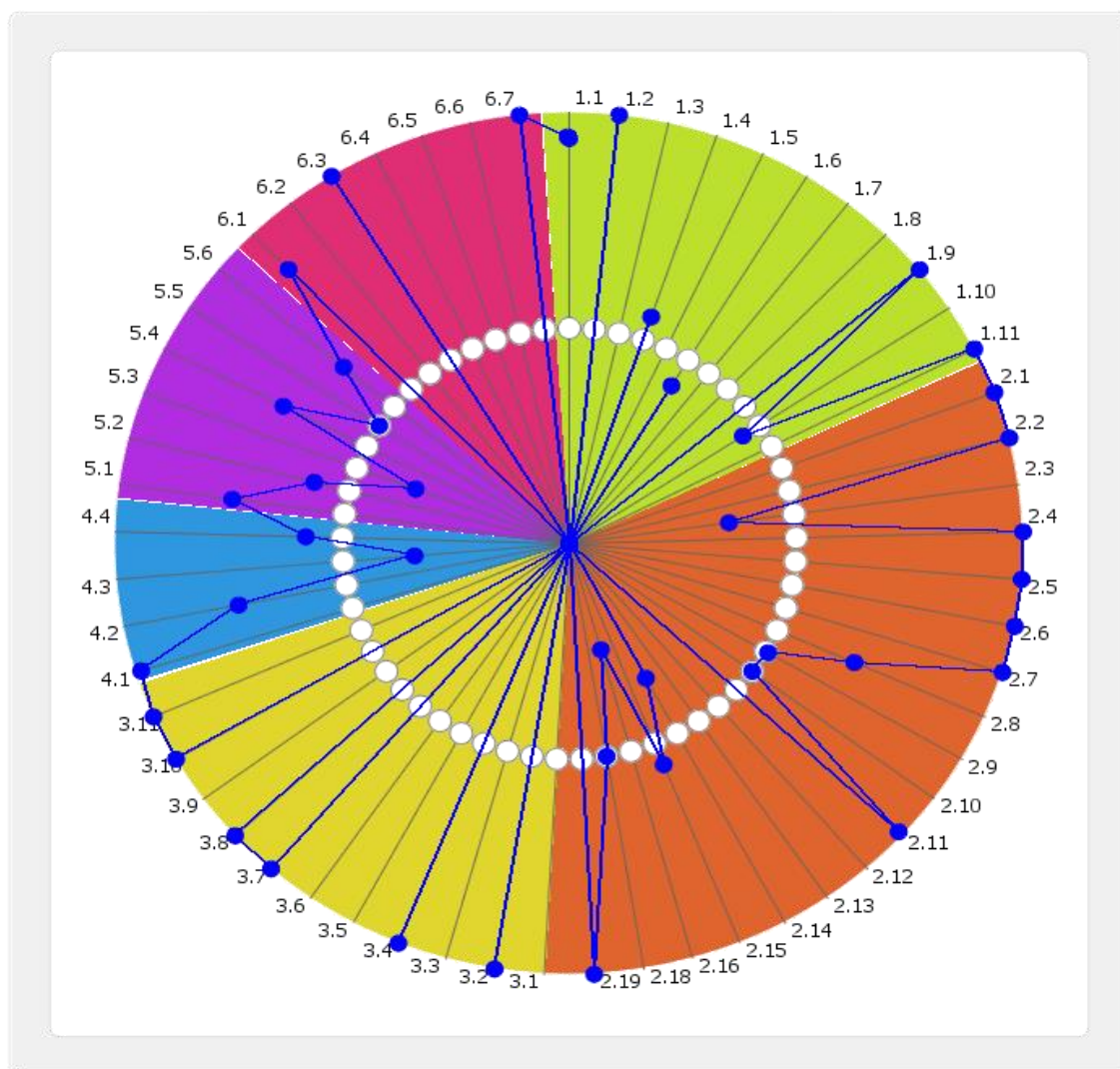
№ п/п	Показатели	Единица измерения	
4.1	Доходы образовательной организации по всем видам финансового обеспечения (деятельности)	тыс. руб.	344332.00
4.2	Доходы образовательной организации по всем видам финансового обеспечения (деятельности) в расчете на одного научно-педагогического работника	тыс. руб.	4625.01
4.3	Доходы образовательной организации из средств от приносящей доход деятельности в расчете на одного научно-педагогического работника	тыс. руб.	931.19
4.4	Отношение среднего заработка научно-педагогического работника в образовательной организации (по всем видам финансового обеспечения (деятельности)) к соответствующей среднемесячной начисленной заработной плате наёмных работников в организациях, у индивидуальных предпринимателей и физических лиц (среднемесячному доходу от трудовой деятельности) в субъекте Российской Федерации	%	238.39

II РЕЗУЛЬТАТЫ АНАЛИЗА ПОКАЗАТЕЛЕЙ ДЕЯТЕЛЬНОСТИ

2.1 Показатели деятельности образовательной организации высшего образования, подлежащей самообследованию

Лепестковая диаграмма показателей деятельности образовательной организации высшего образования

"Приморская государственная сельскохозяйственная академия",
подлежащей самообследованию



№ п/п	Показатели	Единица измерения	Значение показателя
1	Образовательная деятельность		
1.1	Общая численность студентов (курсантов), обучающихся по образовательным программам бакалавриата, программам специалитета, программам магистратуры, в том числе:	чел.	2195.00
1.1.1	По очной форме обучения	чел.	1073.00
1.1.2	По очно-заочной форме обучения	чел.	47.00
1.1.3	По заочной форме обучения	чел.	1075.00

1.2	Общая численность аспирантов (адъюнктов, ординаторов, интернов, ассистентов-стажеров), обучающихся по образовательным программам подготовки научно-педагогических кадров в аспирантуре (адъюнктуре), программам ординатуры, программам ассистентуры-стажировки, в том числе:	чел.	28.00
1.2.1	По очной форме обучения	чел.	22.00
1.2.2	По очно-заочной форме обучения	чел.	0.00
1.2.3	По заочной форме обучения	чел.	6.00
1.3	Общая численность студентов (курсантов), обучающихся по образовательным программам среднего профессионального образования, в том числе:	чел.	0.00
1.3.1	По очной форме обучения	чел.	0.00
1.3.2	По очно-заочной форме обучения	чел.	0.00
1.3.3	По заочной форме обучения	чел.	0.00
1.4	Средний балл студентов (курсантов), принятых по результатам ЕГЭ на первый курс на обучение по очной форме по программам бакалавриата и специалитета по договору об образовании на обучение по образовательным программам высшего образования	баллы	63.3
1.5	Средний балл студентов (курсантов), принятых по результатам дополнительных вступительных испытаний на первый курс на обучение по очной форме по программам бакалавриата и специалитета по договору об образовании на обучение по образовательным программам высшего образования	баллы	0
1.6	Средний балл студентов (курсантов), принятых по результатам ЕГЭ и результатам дополнительных вступительных испытаний на обучение по очной форме по программам бакалавриата и специалитета за счет средств соответствующих бюджетов бюджетной системы РФ	баллы	52.19
1.7	Численность студентов (курсантов)-победителей и призеров заключительного этапа всероссийской олимпиады школьников, членов сборных команд РФ, участвовавших в международных олимпиадах по общеобразовательным предметам по специальностям и (или) направлениям подготовки, соответствующим профилю всероссийской олимпиады школьников или международной олимпиады, принятых на очную форму обучения на первый курс по программам бакалавриата и специалитета без вступительных испытаний	чел.	0
1.8	Численность студентов (курсантов) - победителей и призеров олимпиад школьников, принятых на очную форму обучения на первый курс по программам бакалавриата и специалитета по специальностям и направлениям подготовки, соответствующим профилю олимпиады школьников, без вступительных испытаний	чел.	0

1.9	Численность/удельный вес численности студентов (курсантов), принятых на условиях целевого приема на первый курс на очную форму обучения по программам бакалавриата и специалитета в общей численности студентов (курсантов), принятых на первый курс по программам бакалавриата и специалитета на очную форму обучения	чел. / %	7 / 2.5
1.10	Удельный вес численности студентов (курсантов), обучающихся по программам магистратуры, в общей численности студентов (курсантов), обучающихся по образовательным программам бакалавриата, программам специалитета, программам магистратуры	%	4.78
1.11	Численность/удельный вес численности студентов (курсантов), имеющих диплом бакалавра, диплом специалиста или диплом магистра других организаций, осуществляющих образовательную деятельность, принятых на первый курс на обучение по программам магистратуры образовательной организации, в общей численности студентов (курсантов), принятых на первый курс по программам магистратуры на очную форму обучения	чел. / %	35 / 100
1.12	Общая численность студентов образовательной организации, обучающихся в филиале образовательной организации (далее - филиал)* -	чел.	0
2	Научно-исследовательская деятельность		
2.1	Количество цитирований в индексируемой системе цитирования Web of Science в расчете на 100 научно-педагогических работников	единиц	2.69
2.2	Количество цитирований в индексируемой системе цитирования Scopus в расчете на 100 научно-педагогических работников	единиц	24.18
2.3	Количество цитирований в Российском индексе научного цитирования (далее - РИНЦ) в расчете на 100 научно-педагогических работников	единиц	224.31
2.4	Количество статей в научной периодике, индексируемой в системе цитирования Web of Science в расчете на 100 научно-педагогических работников	единиц	53.73
2.5	Количество статей в научной периодике, индексируемой в системе цитирования Scopus в расчете на 100 научно-педагогических работников	единиц	24.18
2.6	Количество публикаций в РИНЦ в расчете на 100 научно-педагогических работников	единиц	381.46
2.7	Общий объем научно-исследовательских, опытно-конструкторских и технологических работ (далее - НИОКР)	тыс. руб.	12584.00
2.8	Объем НИОКР в расчете на одного научно-педагогического работника	тыс. руб.	169.03
2.9	Удельный вес доходов от НИОКР в общих доходах образовательной организации	%	3.65
2.10	Удельный вес НИОКР, выполненных собственными силами (без привлечения соисполнителей), в общих доходах образовательной организации от НИОКР	%	100
2.11	Доходы от НИОКР (за исключением средств бюджетов бюджетной системы Российской Федерации, государственных фондов поддержки науки) в расчете на одного научно-педагогического работника	тыс. руб.	140.28

2.12	Количество лицензионных соглашений	единиц	0.00
2.13	Удельный вес средств, полученных образовательной организацией от управления объектами интеллектуальной собственности, в общих доходах образовательной организации	%	0
2.14	Численность/удельный вес численности научно-педагогических работников без ученой степени - до 30 лет, кандидатов наук - до 35 лет, докторов наук - до 40 лет, в общей численности научно-педагогических работников	чел. / %	4.00 / 4.35
2.15	Численность/удельный вес численности научно-педагогических работников, имеющих ученую степень кандидата наук, в общей численности научно-педагогических работников образовательной организации	чел. / %	51.5 / 69.17
2.16	Численность/удельный вес численности научно-педагогических работников, имеющих ученую степень доктора наук, в общей численности научно-педагогических работников образовательной организации	чел. / %	4.35 / 5.84
2.17	Численность/удельный вес численности научно-педагогических работников, имеющих ученую степень кандидата и доктора наук в общей численности научно-педагогических работников филиала (без совместителей и работающих по договорам гражданско-правового характера)* -	чел. / %	0 / 0
2.18	Количество научных журналов, в том числе электронных, издаваемых образовательной организацией	единиц	1.00
2.19	Количество грантов за отчетный период в расчете на 100 научно-педагогических работников	единиц	4.03
3	Международная деятельность		
3.1	Численность/удельный вес численности иностранных студентов (курсантов) (кроме стран Содружества Независимых Государств (далее - СНГ), обучающихся по образовательным программам бакалавриата, программам специалитета, программам магистратуры, в общей численности студентов (курсантов), в том числе:	чел. / %	0 / 0
3.1.1	По очной форме обучения	чел. / %	0 / 0
3.1.2	По очно-заочной форме обучения	чел. / %	0 / 0
3.1.3	По заочной форме обучения	чел. / %	0 / 0
3.2	Численность/удельный вес численности иностранных студентов (курсантов) из стран СНГ, обучающихся по образовательным программам бакалавриата, программам специалитета, программам магистратуры, в общей численности студентов (курсантов), в том числе:	чел. / %	91 / 4.15
3.2.1	По очной форме обучения	чел. / %	85 / 7.92
3.2.2	По очно-заочной форме обучения	чел. / %	2 / 4.26
3.2.3	По заочной форме обучения	чел.	4

		/	/
		%	0.37
3.3	Численность/удельный вес численности иностранных студентов (курсантов) (кроме стран СНГ), завершивших освоение образовательных программ бакалавриата, программ специалитета, программ магистратуры, в общем выпуске студентов (курсантов)	чел. / %	0 / 0
3.4	Численность/удельный вес численности иностранных студентов (курсантов) из стран СНГ, завершивших освоение образовательных программ бакалавриата, программ специалитета, программ магистратуры, в общем выпуске студентов (курсантов)	чел. / %	18 / 5.63
3.5	Численность/удельный вес численности студентов (курсантов) образовательной организации, обучающихся по очной форме обучения по образовательным программам бакалавриата, программам специалитета, программам магистратуры, прошедших обучение за рубежом не менее семестра (триместра), в общей численности студентов (курсантов)	чел. / %	0.00 / 0
3.6	Численность студентов (курсантов) иностранных образовательных организаций, прошедших обучение в образовательной организации по очной форме обучения по образовательным программам бакалавриата, программам специалитета, программам магистратуры, не менее семестра (триместра)	чел.	0.00
3.7	Численность/удельный вес численности иностранных граждан из числа научно-педагогических работников в общей численности научно-педагогических работников	чел. / %	1.00 / 1.09
3.8	Численность/удельный вес численности иностранных граждан (кроме стран СНГ) из числа аспирантов (адъюнктов, ординаторов, интернов, ассистентов-стажеров) образовательной организации в общей численности аспирантов (адъюнктов, ординаторов, интернов, ассистентов-стажеров)	чел. / %	12 / 42.86
3.9	Численность/удельный вес численности иностранных граждан стран СНГ из числа аспирантов (адъюнктов, ординаторов, интернов, ассистентов-стажеров) образовательной организации в общей численности аспирантов (адъюнктов, ординаторов, интернов, ассистентов-стажеров)	чел. / %	0 / 0
3.10	Объем средств, полученных образовательной организацией на выполнение научно-исследовательских и опытно-конструкторских работ от иностранных граждан и иностранных юридических лиц	тыс. руб.	150.00
3.11	Объем средств от образовательной деятельности, полученных образовательной организацией от иностранных граждан и иностранных юридических лиц	тыс. руб.	2492.00
4	Финансово-экономическая деятельность		
4.1	Доходы образовательной организации по всем видам финансового обеспечения (деятельности)	тыс. руб.	344332.00
4.2	Доходы образовательной организации по всем видам финансового обеспечения (деятельности) в расчете на одного научно-педагогического работника	тыс. руб.	4625.01
4.3	Доходы образовательной организации из средств от приносящей доход деятельности в расчете на одного научно-педагогического работника	тыс. руб.	931.19
4.4	Отношение среднего заработка научно-педагогического	%	238.39

	работника в образовательной организации (по всем видам финансового обеспечения (деятельности)) к средней заработной плате по экономике региона		
5	Инфраструктура		
5.1	Общая площадь помещений, в которых осуществляется образовательная деятельность, в расчете на одного студента (курсанта), в том числе:	кв. м	25.99
5.1.1	Имеющихся у образовательной организации на праве собственности	кв. м	0
5.1.2	Закрепленных за образовательной организацией на праве оперативного управления	кв. м	25.99
5.1.3	Предоставленных образовательной организации в аренду, безвозмездное пользование	кв. м	0
5.2	Количество компьютеров в расчете на одного студента (курсанта)	единиц	0.51
5.3	Удельный вес стоимости оборудования (не старше 5 лет) образовательной организации в общей стоимости оборудования	%	20.51
5.4	Количество экземпляров печатных учебных изданий (включая учебники и учебные пособия) из общего количества единиц хранения библиотечного фонда, состоящих на учете, в расчете на одного студента (курсанта)	единиц	156.11
5.5	Удельный вес укрупненных групп специальностей и направлений подготовки, обеспеченных электронными учебными изданиями (включая учебники и учебные пособия) в количестве не менее 20 изданий по основным областям знаний	%	100
5.6	Численность/удельный вес численности студентов (курсантов), проживающих в общежитиях, в общей численности студентов (курсантов), нуждающихся в общежитиях	чел.	729.00
		%	100
6	Обучение инвалидов и лиц с ограниченными возможностями здоровья		
6.1	Численность/удельный вес численности студентов (курсантов) из числа инвалидов и лиц с ограниченными возможностями здоровья, обучающихся по программам бакалавриата, программам специалитета и программам магистратуры, в общей численности студентов (курсантов), обучающихся по программам бакалавриата, программам специалитета и программам магистратуры	чел.	12.00
		/	/
		%	0.55
6.2	Общее количество адаптированных образовательных программ высшего образования, в том числе	единиц	0.00
6.2.1	программ бакалавриата и программ специалитета	единиц	0.00
	для инвалидов и лиц с ограниченными возможностями здоровья с нарушениями зрения	единиц	0.00
	для инвалидов и лиц с ограниченными возможностями здоровья с нарушениями слуха	единиц	0.00
	для инвалидов и лиц с ограниченными возможностями здоровья с нарушениями опорно-двигательного аппарата	единиц	0.00
	для инвалидов и лиц с ограниченными возможностями здоровья с другими нарушениями	единиц	0.00
	для инвалидов и лиц с ограниченными возможностями здоровья со сложными дефектами (два и более нарушений)	единиц	0.00
6.2.2	программ магистратуры	единиц	0.00
	для инвалидов и лиц с ограниченными возможностями здоровья с нарушениями зрения	единиц	0.00
	для инвалидов и лиц с ограниченными возможностями здоровья	единиц	0.00

	здоровья с нарушениями слуха		
	для инвалидов и лиц с ограниченными возможностями здоровья с нарушениями опорно-двигательного аппарата	единиц	0.00
	для инвалидов и лиц с ограниченными возможностями здоровья с другими нарушениями	единиц	0.00
	для инвалидов и лиц с ограниченными возможностями здоровья со сложными дефектами (два и более нарушений)	единиц	0.00
6.3	Общая численность инвалидов и лиц с ограниченными возможностями здоровья, обучающихся по программам бакалавриата и программам специалитета, в том числе	чел.	12.00
6.3.1	по очной форме обучения	чел.	9
	инвалидов и лиц с ограниченными возможностями здоровья с нарушениями зрения	чел.	0
	инвалидов и лиц с ограниченными возможностями здоровья с нарушениями слуха	чел.	0
	инвалидов и лиц с ограниченными возможностями здоровья с нарушениями опорно-двигательного аппарата	чел.	5
	инвалидов и лиц с ограниченными возможностями здоровья с другими нарушениями	чел.	4
	инвалидов и лиц с ограниченными возможностями здоровья со сложными дефектами (два и более нарушений)	чел.	0
6.3.2	по очно-заочной форме обучения	чел.	0
	инвалидов и лиц с ограниченными возможностями здоровья с нарушениями зрения	чел.	0
	инвалидов и лиц с ограниченными возможностями здоровья с нарушениями слуха	чел.	0
	инвалидов и лиц с ограниченными возможностями здоровья с нарушениями опорно-двигательного аппарата	чел.	0
	инвалидов и лиц с ограниченными возможностями здоровья с другими нарушениями	чел.	0
	инвалидов и лиц с ограниченными возможностями здоровья со сложными дефектами (два и более нарушений)	чел.	0
6.3.3	по заочной форме обучения	чел.	3
	инвалидов и лиц с ограниченными возможностями здоровья с нарушениями зрения	чел.	0
	инвалидов и лиц с ограниченными возможностями здоровья с нарушениями слуха	чел.	1
	инвалидов и лиц с ограниченными возможностями здоровья с нарушениями опорно-двигательного аппарата	чел.	0
	инвалидов и лиц с ограниченными возможностями здоровья с другими нарушениями	чел.	2
	инвалидов и лиц с ограниченными возможностями здоровья со сложными дефектами (два и более нарушений)	чел.	0
6.4	Общая численность инвалидов и лиц с ограниченными возможностями здоровья, обучающихся по адаптированным программам бакалавриата и программам специалитета, в том числе	чел.	0.00
6.4.1	по очной форме обучения	чел.	0
	инвалидов и лиц с ограниченными возможностями здоровья с нарушениями зрения	чел.	0
	инвалидов и лиц с ограниченными возможностями здоровья с нарушениями слуха	чел.	0
	инвалидов и лиц с ограниченными возможностями здоровья с нарушениями опорно-двигательного аппарата	чел.	0
	инвалидов и лиц с ограниченными возможностями здоровья с другими нарушениями	чел.	0

	инвалидов и лиц с ограниченными возможностями здоровья с другими нарушениями	чел.	0
	инвалидов и лиц с ограниченными возможностями здоровья со сложными дефектами (два и более нарушений)	чел.	0
6.6	Общая численность инвалидов и лиц с ограниченными возможностями здоровья, обучающихся по адаптированным программам магистратуры, в том числе	чел.	0.00
6.6.1	по очной форме обучения	чел.	0
	инвалидов и лиц с ограниченными возможностями здоровья с нарушениями зрения	чел.	0
	инвалидов и лиц с ограниченными возможностями здоровья с нарушениями слуха	чел.	0
	инвалидов и лиц с ограниченными возможностями здоровья с нарушениями опорно-двигательного аппарата	чел.	0
	инвалидов и лиц с ограниченными возможностями здоровья с другими нарушениями	чел.	0
	инвалидов и лиц с ограниченными возможностями здоровья со сложными дефектами (два и более нарушений)	чел.	0
6.6.2	по очно-заочной форме обучения	чел.	0
	инвалидов и лиц с ограниченными возможностями здоровья с нарушениями зрения	чел.	0
	инвалидов и лиц с ограниченными возможностями здоровья с нарушениями слуха	чел.	0
	инвалидов и лиц с ограниченными возможностями здоровья с нарушениями опорно-двигательного аппарата	чел.	0
	инвалидов и лиц с ограниченными возможностями здоровья с другими нарушениями	чел.	0
	инвалидов и лиц с ограниченными возможностями здоровья со сложными дефектами (два и более нарушений)	чел.	0
6.6.3	по заочной форме обучения	чел.	0
	инвалидов и лиц с ограниченными возможностями здоровья с нарушениями зрения	чел.	0
	инвалидов и лиц с ограниченными возможностями здоровья с нарушениями слуха	чел.	0
	инвалидов и лиц с ограниченными возможностями здоровья с нарушениями опорно-двигательного аппарата	чел.	0
	инвалидов и лиц с ограниченными возможностями здоровья с другими нарушениями	чел.	0
	инвалидов и лиц с ограниченными возможностями здоровья со сложными дефектами (два и более нарушений)	чел.	0
6.7	Численность/удельный вес численности работников образовательной организации, прошедших повышение квалификации по вопросам получения высшего образования инвалидами и лицами с ограниченными возможностями здоровья, в общей численности работников образовательной организации, в том числе:	чел. / %	46 / 23
6.7.1	численность/удельный вес профессорско-преподавательского состава, прошедшего повышение квалификации по вопросам получения высшего образования инвалидами и лицами с ограниченными возможностями здоровья, в общей численности профессорско-преподавательского состава	чел. / %	44 / 47.83
6.7.2	численность/удельный вес учебно-вспомогательного персонала, прошедшего повышение квалификации по вопросам получения высшего образования инвалидами и лицами с ограниченными возможностями здоровья, в общей численности учебно-вспомогательного персонала	чел. / %	0 / 0

