

1. Перечень компетенций с указанием этапов их формирования в процессе освоения образовательной программы

Паспорт фонда оценочных средств по дисциплине (модулю)

а. модели контролируемых компетенций

Компетенции, формируемые в результате освоения дисциплины (модуля):

Код компетенции	Наименование компетенции	Код индикатора достижения компетенции	Наименование индикатора достижения компетенции
Универсальная компетенция			
УК-1	Способен осуществлять поиск, критический анализ и синтез информации, применять системный подход для решения поставленных задач	ИД -1 УК-1.2	Планирует уровень продуктивности в зависимости от направления продуктивности и выбора породы для достижения объемов производства продукции животноводства
УК-2	УК-2 Способен определять круг задач в рамках поставленной цели и выбирать оптимальные способы их решения, исходя из действующих правовых норм, имеющих	ИД -2 УК-2.3	Определяет эффективные способы решения задач в сфере профессиональной деятельности с учетом существующих правовых норм, ограничений и ресурсов

б. требование к результатам освоения дисциплины

В результате освоения дисциплины (модуля) обучающийся должен:

знать: - методы планирования и организации научных исследований; основные теоретические положения, законы, принципы, термины, понятия, процессы, методы, технологии, инструменты, операции осуществления научной деятельности. **(ИД-1 УК 1.2);**

– способы решения профессиональных задач в условиях ограниченности ресурсов и ограничений в правовом поле. **(ИД-2 УК 2.3);**

уметь: – оформлять результаты научных исследований, готовить научные доклады публикаций на семинары и конференции **(ИД-1 УК 1.2);**

– определять эффективные способы решения задач в сфере профессиональной деятельности в правовом поле с учетом легитимных правовых норм. **(ИД-2 УК 2.3).**

2. Описание показателей и критериев оценивания компетенций на различных этапах их формирования, описание шкал оценивания

Таблица 1 – Оценка контролируемой компетенции дисциплины (модуля)

№ п/п	Код контролируемой компетенции (индикатора достижения компетенции)	Контролируемые результаты обучения	Наименование оценочного средства
1	УК 1.2	знать: - методы планирования и организации научных исследований; основные теоретические положения, законы, принципы, термины, понятия, процессы, методы, технологии, инструменты, операции осуществления научной деятельности.	Тест (письменно) Реферат (письменно и устно)
		уметь: – оформлять результаты научных исследований, готовить научные доклады публикаций на семинары и конференции	Тест (письменно) Реферат (письменно и устно)
2	УК 2.3	знать - способы решения профессиональных задач в условиях ограниченности ресурсов и ограничений в правовом поле.	Тест (письменно) Реферат (письменно и устно)
		уметь: - определять эффективные способы решения задач в сфере профессиональной деятельности в правовом поле с учетом легитимных правовых норм.	Тест (письменно) Реферат (письменно и устно)

Таблица 2 – Примерный перечень оценочных средств

№ п/п	Наименование оценочного средства	Краткая характеристика оценочного средства	Представление оценочного средства в фонде
1	Тест	Система стандартизированных заданий, позволяющая автоматизировать процедуру измерения уровня знаний и умений, обучающегося	Фонд тестовых заданий
2	Собеседование	Средство контроля, организованное как специальная беседа преподавателя с обучающимися на темы, связанные с изучаемой дисциплиной, и рассчитанное на выяснение объема знаний обучающегося по определенному разделу, теме, проблеме и т.п.	Вопросы по темам / разделам дисциплины, представленные в привязке к компетенциям, предусмотренным РПД
3	Реферат	Продукт самостоятельной работы обучающегося, представляющий собой краткое изложение в письменном виде полученных результатов теоретического анализа определенной научной (учебно-исследовательской) темы, где автор раскрывает суть исследуемой проблемы, приводит различные точки зрения, а также собственные взгляды на нее	Темы рефератов
4	Задача (практическое задание)	Средство оценки умения применять полученные теоретические знания в практической ситуации. Задача (задание) должна быть направлена на оценивание тех компетенций, которые подлежат освоению в данной дисциплине, должна содержать четкую инструкцию по выполнению или алгоритм действий	Комплект задач и заданий
5	Контрольная работа	Средство проверки умений применять полученные знания для решения задач определенного типа по теме или разделу	Комплект контрольных заданий по вариантам
6	Коллоквиум	Средство контроля усвоения учебного материала, темы, раздела или разделов дисциплины, организованное как учебное занятие в виде собеседования преподавателя с обучающимися	Вопросы по темам/ разделам

Таблица 3 – Критерии и шкалы для оценки уровня сформированности компетенции в ходе освоения дисциплины

Показатели оценивания	Критерии оценки уровня сформированности компетенции (ИД-1 УК 1.2); (ИД-2 УК 2.3);			
	Неудовлетворительно, Не зачтено	Удовлетворительно, зачтено	Хорошо / зачтено	Отлично / зачтено
«Знать»	Уровень знаний ниже минимально допустимых требований; имеют место грубые ошибки	Минимально допустимый уровень знаний; допущено множество негрубых ошибок	Уровень знаний в объеме, соответствующем программе; допущено несколько негрубых ошибок	Уровень знаний в объеме, соответствующем программе; без ошибок
«Уметь»	При решении типовых (стандартных) задачи не продемонстрированы некоторые основные умения. Имеют место грубые ошибки.	Продемонстрированы основные умения. Решены типовые (стандартные) задачи с негрубыми ошибками. Выполнены все задания, но не в полном объеме.	Продемонстрированы все основные умения. Решены все основные задачи с негрубыми ошибками. Выполнены все задания, в полном объеме, но некоторые с недочетами.	Продемонстрированы все основные умения, некоторые – на уровне хорошо закрепленных навыков. Решены все основные задачи с отдельными несущественными ошибками. Выполнены все задания в полном объеме, без недочетов.
Характеристика сформированности компетенции	Компетенция в полной мере не сформирована. Имеющихся знаний и умений недостаточно для решения практических профессиональных задач	Сформированность компетенции соответствует минимальным требованиям. Имеющихся знаний и умений в целом достаточно для решения стандартных практических профессиональных задач, но требуется дополнительная практика по большинству практических задач	Сформированность компетенции в целом соответствует требованиям. Имеющихся знаний и умений в целом достаточно для решения стандартных практических профессиональных задач	Сформированность компетенции полностью соответствует требованиям. Имеющихся знаний и умений и мотивации в полной мере достаточно для решения сложных практических профессиональных задач
Уровень сформированности компетенции	Низкий	Пороговый	Базовый	Высокий
Сумма баллов (Б)**	0 – 60	61 – 75	76 – 85	86 – 100

* – Оценивается для каждой компетенции отдельно.

**– Суммируется балл по показателям оценивания «знать» и «уметь»; при этом соотношение компонентов компетенции в общей трудоемкости дисциплины «знать» / «уметь» составляет 40 / 60.

3. Методические материалы, определяющие процедуру оценивания знаний, умений и опыта деятельности, характеризующие этапы формирования компетенций

Промежуточная аттестация качества подготовки обучающихся по дисциплине (модулю) «Биологические основы интенсивного пчеловодства» проводится в соответствии с локальными нормативными актами Академии и является обязательной, предназначена для определения степени достижения учебных целей по дисциплине и проводится в форме зачета в 6-ом семестре.

Обучающиеся готовятся к зачету самостоятельно. Подготовка заключается в изучении программного материала дисциплины с использованием личных записей, сделанных в рабочих тетрадях, и рекомендованной в процессе изучения дисциплины литературы. При необходимости обучающиеся обращаются за консультацией к преподавателю, ведущему данную дисциплину.

Форма проведения промежуточной аттестации для обучающихся инвалидов и лиц с ограниченными возможностями здоровья выбирается с учетом индивидуальных психофизических особенностей (устно, письменно на бумаге, письменно на компьютере, в форме тестирования и т.п.). При необходимости обучающимся инвалидам и лицам с ограниченными возможностями здоровья предоставляется дополнительное время для подготовки ответа на экзамене / зачете.

Методика оценивания

1) По стобалльной шкале в таблицу 4 занести баллы (B_i), полученные обучающимся в ходе освоения дисциплины. (Критерии представлены в таблице 3).

Таблица 4 – Пример расчетной таблицы итогового оценивания компетенций у обучающегося по дисциплине (модулю) «Пчеловодство»

Код индикатора компетенции	Условное обозначение	Оценка приобретенных компетенций в баллах
<i>ИД-1 УК 1.2; ИД-2 УК-2.3</i>	B_1	86
Итого	$(\sum B_i)$	86
В среднем	$(\sum B_i) / n$	86

2) Определить оценку по дисциплине (модулю) по шкале соотношения баллов и оценок (таблица 5).

Таблица 5 – Шкала измерения уровня сформированности компетенций в результате освоения дисциплины (модуля) «Пчеловодство»

Итоговый балл	0-60	61-75	76-85	86-100
Оценка	Неудовлетворительно (не зачтено)	Удовлетворительно (зачтено)	Хорошо (зачтено)	Отлично (зачтено)
Уровень сформированности компетенций	низкий	Пороговый	Базовый	Высокий

Знания, умения обучающихся при промежуточной аттестации **в форме зачета** определяются «зачтено», «не зачтено».

«*Зачтено*» – обучающийся знает курс на уровне лекционного материала, базового учебника, дополнительной учебной, научной и методологической литературы, умеет привести разные точки зрения по излагаемому вопросу.

«*Не зачтено*» – обучающийся имеет пробелы в знаниях основного учебного материала, допускает принципиальные ошибки в выполнении предусмотренных программой заданий.

Показатели «знать», «уметь» **при промежуточной аттестации в форме экзамена** определяются оценками «отлично», «хорошо», «удовлетворительно», «неудовлетворительно», что соответствует уровням сформированности компетенций «высокий», «базовый», «пороговый», «низкий».

«*Отлично*» – обучающийся глубоко и прочно усвоил весь программный материал, исчерпывающе, последовательно, грамотно и логически стройно его излагает, не затрудняется с ответом при видоизменении задания, свободно справляется с задачами и практическими заданиями, правильно обосновывает принятые решения, умеет самостоятельно обобщать и излагать материал, не допуская ошибок.

«*Хорошо*» – обучающийся твердо знает программный материал, грамотно и по существу излагает его, не допускает существенных неточностей в ответе на вопрос, может правильно применять теоретические положения и владеет необходимыми умениями и навыками при выполнении практических заданий.

«*Удовлетворительно*» – обучающийся усвоил только основной материал, но не знает отдельных деталей, допускает неточности, недостаточно правильные формулировки, нарушает последовательность в изложении программного материала и испытывает затруднения в выполнении практических заданий.

«*Неудовлетворительно*» – обучающийся не знает значительной части программного материала, допускает существенные ошибки, с большими затруднениями выполняет практические задания, задачи.

Текущая аттестация обучающихся по дисциплине (модулю) «Пчеловодство» проводится в форме контрольных мероприятий по оцениванию фактических результатов освоения дисциплины (модуля) в разрезе компетенций и с дифференциацией по показателям «ЗНАТЬ» и «УМЕТЬ».

4. Типовые контрольные задания или иные материалы, необходимые для оценки знаний, умений и опыта деятельности, характеризующих этапы формирования компетенций в процессе освоения образовательной программы

Содержательный элемент (модуль): «Пчеловодство»

4.1 Тестовые задания для оценки компетенции ИД-1 УК 1.2 по показателю «Знать»

Вариант задание 1.

Нервная система осуществляет функцию:

1. доставки в организм пчелы питательных веществ;
2. связи организма с внешней средой;
3. доставки кислорода к клеткам тканей.

Правильный ответ: 2.

Вариант задание 2.

Органами осязания пчёл являются:

1. поровые пластинки
2. сенсилы
3. хордотональные органы.

Правильный ответ:2.

Вариант задание 3.

Информацию о месте расположения источника медосбора пчёлы передают с помощью:

1. звуков
2. «танцев»
3. пищевых контактов

Правильный ответ:2.

Вариант задание 3.

Основными органами зрения пчёл являются:

1. простые глаза
2. сложные глаза
3. хордотональные органы.

Правильный ответ:1;2.

Вариант задание 4.

Половая система матки осуществляет функцию:

1. доставки в организм пчелы питательных веществ
2. связи организма с внешней средой
3. воспроизводства потомства.

Правильный ответ:3.

Вариант задание 5.

В состав половой системы трутня входит:

1. спинная диафрагма
2. непарный яйцевод
3. семенные пузырьки.

Правильный ответ:3.

Вариант задание 6.

Цикл развития матки составляет:

1. 16 суток
2. 21 сутки
3. 24 сутки.

Правильный ответ:1.

Вариант задание 7.

Пчёлы выкармливают личинок рабочей пчелы молочком:

1. 2 суток;
2. 3 суток;
3. 5 суток;
4. 8 суток.

Правильный ответ:2.

Вариант задание 8.

Для очистки мёда используют:

1. Ситечки;
2. Дымарь;
3. Шпатель;
4. пчеловодный нож.

Правильный ответ:1.

Вариант задание 9.

Для наващивания рамок искусственной вощиной используют:

1. вибронож;
2. пчеловодную проволоку;
3. лицевую сетку;
4. шпатель.

Правильный ответ:2.

Вариант задание 10.

При очистительном облёте пчёлы:

1. опорожняют кишечник;

2. собирают нектар;
3. собирают пыльцу;
4. собирают падевый мед.

Правильный ответ: 1.

4.2 Тестовые задания для оценки компетенции ИД-1 УК 1.2 по показателю «Уметь»

Вариант задание 1.

Приблизительно сколько миллионов лет назад появились пчёлы?

- 1) 100-200 млн. лет до н.э.
- 2) 30 – 130 млн. лет до н.э.
- 3) 2 – 9 млн. лет до н.э.
- 4) 10 – 20 млн. лет до н.э.

Правильный ответ: 3.

Вариант задание 2.

Где впервые начали разводить пчёл как домашнюю живность?

- 1) в Египте;
- 2) в Индии;
- 3) в Ассирии;
- 4) в Древнем Китае.

Правильный ответ: 1.

Вариант задание 3.

Кто положил начало научному пчеловодству?

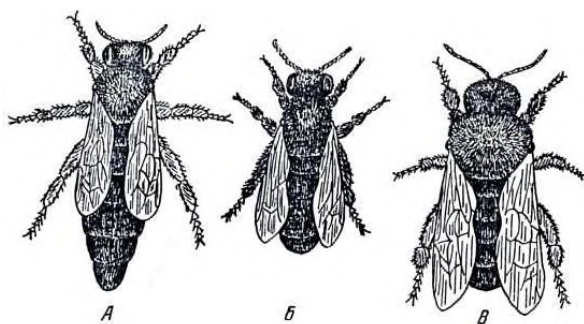
- 1) Гиппократ;
- 2) Аристотель;
- 3) Пифагор;
- 4) Авицена.

Правильный ответ: 3.

Вариант задание 4.

Правильно расположите буквы относительно особей пчелиной семьи:

- 1) трутень;
- 2) рабочая пчела;
- 3) матка

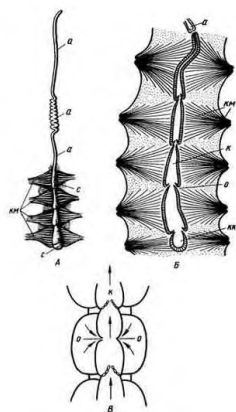


Правильный ответ:3,2,1.

Вариант задание 5.

Что изображено на рисунке:

- 1) дыхательная система пчелы;
- 2) нервная система пчелы;
- 3) сердце и аорта пчелы;
- 4) нет правильного ответа.



Правильный ответ:3.

Вариант задание 6.

Пчелиные семьи выставляют из зимовника при наружной температуре воздуха:

- 1) 8-10° C;
- 2) 13-15 ° C;
- 3) 16-18 ° C;
- 4) 20-25 ° C;

Правильный ответ:2.

Вариант задание 7.

Массовая доля воска в прополисе:

- 1) не более 25,%;
- 2) не более 30 %;
- 3) не более 40%

4) не более 50%

Правильный ответ:1.

Вариант задание 8.

Рассчитать, какое количество пчелиных семей можно разместить на участке с запасами клёна 40 га.

- 1) 20 шт.;
- 2) 30 шт.;
- 3) 16 шт.;
- 4) 10 шт.

Правильный ответ:3.

Вариант задание 9.

Рабочая пчела пролетает без меда 2км за 2 минуты. Какова скорость пчелы, выразите в км/час.

- 1) 20 км/час.
- 2) 40 км/час.
- 3) 60 км/час.
- 4) 80 км/час.

Правильный ответ:3.

Вариант задание 10

Одна пчелиная семья при хороших природных и погодных условиях за сезон может собрать 80-90 кг меда. Летом 2023 года килограмм меда стоил 250 рублей. Сколько прибыли можно получить от продажи меда, собранного одной семьей?

- 1) 10000 руб.;
- 2) 20000 руб.;
- 3) 22500 руб.;
- 4) 32500 руб.

Правильный ответ:2;3.

4.1 Тестовые задания для оценки компетенции (ИД-2 уК-2.3) по показателю «Знать»

Вариант задание 1.

Пчёлы не отстраивают соты:

- 1) при отсутствии медосбора
- 2) при содержании в однокорпусных ульях
- 3) при содержании в ульях лежаках

4) в ночное время

Правильный ответ:1.

Вариант задание 2.

Кто является производителем мёда?

- 1) musca melifera
- 2) apis melifera
- 3) apis dorsata fabricius
- 4) vespa melifera

Правильный ответ:2.

Вариант задание 3.

Мёд по минеральному составу близок:

- 1) к крови
- 2) к плазме крови
- 3) к раствору соли
- 4) к поливитаминому комплексу

Правильный ответ:3.

Вариант задание 4.

Что входит в состав пчелиного яда?

- 1) белки
- 2) кислоты
- 3) углеводы
- 4) альдегиды
- 5) липоиды;
- 6) щелочи;
- 7) аминокислоты;
- 8) кетоны.

Правильный ответ:1; 2;3;5;6;7.

Вариант задание 5.

Для питания человека, в диетических и лечебных целях используют:

- 1) пыльцу
- 2) пчелиный яд
- 3) мёд
- 4) воск

Правильный ответ: 1; 3.

Вариант задание 6.

Морфологическим признаком качества пчелиной матки является:

- 1) величина глаз
- 2) окрас тела матки
- 3) величина её крыльев
- 4) длинна тела

Правильный ответ: 3; 4..

Вариант задание 7

Пергу называют:

- 1) пчелиным воском.
- 2) пчелиным молочком
- 3) пчелиным «хлебом»
- 4) пчелиной «обножкой»

Правильный ответ: 4.

Вариант задание 8.

Что такое «забрус»?

- 1) пчелиный воск;
- 2) цветочная пыльца;
- 3) пчелиный «хлеб»
- 4) пчелиной «обножкой»;
- 5) восковые крышечки сот с медом.

Правильный ответ: 5.

Вариант задание 9.

Пчёлы какой породы имеют при небольшом весе тела (около 90 мг) самый длинный хоботок (7 и более мм)?

- 1) среднерусские пчелы
- 2) серые горные кавказские
- 3) карпатские
- 4) итальянские

Правильный ответ: 2.

Вариант задание 10.

Какие качества наиболее выражены у среднерусских пчёл?

- 1) миролюбие;
- 2) сильная ройливость;
- 3) малая ройливость;
- 4) агрессивность;
- 5) зимостойкость;
- 6) длинный хоботок;
- 7) высокая плодовитость маток (до 2500яиц в сутки).

Правильный ответ: 2; 4; 5; 7.

4.2 Тестовые задания для оценки компетенции (ИД-2 УК-2.3) по показателю «Уметь»

Вариант задание 1.

Определить факторы, влияющие на выделение нектара у растений:

- 1) температура воздуха
- 2) влажность воздуха
- 3) агротехника возделывания культуры
- 4) сорт растения
- 5) нет верного ответа

Правильный ответ: 1; 2; 3; 4.

Вариант задание 2.

Назовите естественный способ размножения пчелиных семей:

- 1) деление семьи пополам
- 2) формирование семей из нуклеусов
- 3) роение
- 4) нет правильного ответа

Правильный ответ: 3.

Вариант задание 3.

При какой температуре воздуха начинается нектаровыделение у большинства видов растений?

- 1) 0 – 10 °С;
- 2) 10 – 12 °С;
- 3) 15 – 25 °С;
- 4) свыше 25 °С.

Правильный ответ: 1.

Вариант задание 4.

Определить к инфекционным болезням пчёл относят:

- 1) Пчелиный грипп
- 2) Чёрную ножку
- 3) Европейский гнилец
- 4) Все ответы верные

Правильный ответ:2.

Вариант задание 5.

К инвазионным болезням пчёл относят:

- 1) Нозематоз
- 2) Акарапидоз
- 3) Варроатоз
- 4) Все ответы верные

Правильный ответ:3.

Вариант задание 6.

Определение возраста сота по внешним признакам

Цвет сота темно-коричневый. При рассматривании на свет просвечивают все донышки ячеек. Донышки имеют бурый, изредка оранжевый цвет. Грани донышек просвечивают не полностью, а лишь середину каждой из них.

- 1) вывелось 1 -2 поколения пчёл. у
- 2) вывелось 2-3 поколения пчёл.
- 3) вывелось 4-5 поколений;
- 4) вывелось 6-8 поколений пчёл;
- 5) вывелось 9-10 поколений пчёл;

Правильный ответ:3.

Вариант задание 7.

Для предупреждения незаразного заболевания пчёл застуженный расплод используют:

- 1) дополнительную вентиляцию гнёзд ;
- 2) тщательное утепление гнёзд;
- 3) накладывают карантин;
- 4) пересаживают пчел в другой улик.

Правильный ответ:2.

Вариант задание 8.

В составе нектара 70% влаги. А в готовом меде имеется 16% влаги. Сколько нектара должны перерабатывать пчелы, чтобы получить 1кг меда?

- 1) 1400 г;
- 2) 2800г;
- 3) 3000 г;
- 4) 2000 г.

Правильный ответ:2.

Вариант задание 9.

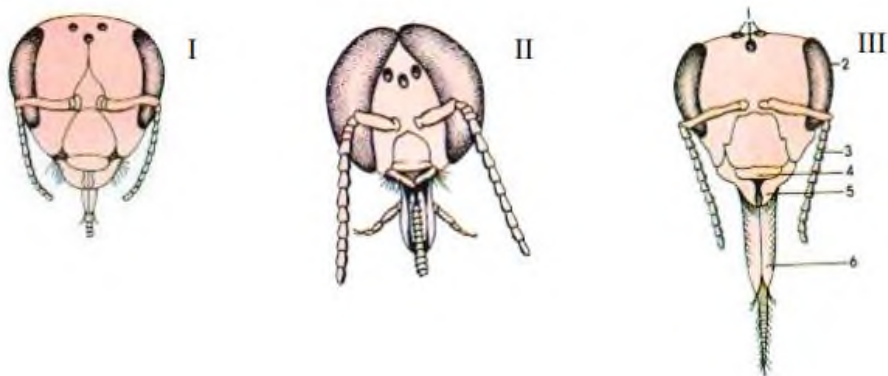
Рассчитать выход воска при выбраковке 200 соторамок.

- 1) 14 кг;
- 2) 20 кг;
- 3) 7 кг;
- 4) 2 кг.

Правильный ответ:1.

Вариант задание 10.

Определить на рисунке форму головы пчелиных особей:



- I. Голова Трутня;
- II. Голова матки;
- III. Голова рабочей пчелы.

Правильный ответ: II; I; III.

Критерии оценивания теста

Шкала оценивания тестов в разрезе компетенций

Показатели и критерии оценки	Максимальное количество баллов	Фактическое количество баллов
Уровень усвоения теоретического материала по показателю «Знать»	20	
ПК-1.1	20	
Умение выполнять задания по показателю «Уметь»	30	
ПК-1.1	30	
Уровень усвоения теоретического материала по показателю «Знать»	20	
ПК-2.2	20	
Умение выполнять задания по показателю «Уметь»	30	
ПК-2.2	30	
Всего	100	

Вопросы к зачету по дисциплине (модулю) «Пчеловодство»

1. Что такое пчелиная семья и как определить ее силу?
2. Из каких особей состоит пчелиная семья и в чем их отличие друг от друга?
3. Сроки и необходимые условия развития пчелиной матки, рабочей пчелы и трутня.
4. Роль матки в семье и особенности ее развития.
5. Основные характеристики рабочей пчелы. Виды работ, выполняемых рабочими пчелами и их сроки.
6. Роль трутней в пчелиной семье.
7. Пчелы-трутовки. Причины появления и меры борьбы.
8. Очистительный и ориентирующий облеты (сущность, значение).
9. Язык пчел. Как пчелы понимают друг друга?
10. Органы зрения у пчел. Способность пчел ориентироваться при полете.
11. Органы обоняния у пчел, их функции и значение в жизни пчелиной семьи.
12. Роевание пчел. Причины, признаки.
13. Меры борьбы с роением.
14. Основные породы пчел. Их характеристика.
15. Мед. Как пчелы его получают? Процесс приготовления меда из нектара.
16. Химический состав меда, условия его хранения. Как отличить фальсифицированный мед от натурального?
17. Пчелиный воск. Процесс восковыделения у пчел, строительство сотов.
18. Химический состав воска и его использование человеком.
19. Пчелиный яд. Его действие и применение.
20. Маточное молочко. Как пчелы его получают и используют? Значение для человека.
21. Прополис. Химический состав, способы получения. Значение для пчел и человека.
22. Перга. Процесс переработки пыльцы в пергу. Значение для пчел и человека.
23. Типы ульев и особенности их строения.
24. Пчеловодный инвентарь.
25. Весенняя ревизия пчел. Цель, сроки, значение.

26. Перечислите основные медоносы вашей зоны и сроки их цветения.
27. Товарный и поддерживающий медосборы, их сущность и значение.
28. Что входит в осеннюю ревизию пчел? Сроки, значение.
29. Зимнее содержание пчел.
30. Какие болезни пчел относятся к вирусным? Признаки, профилактика и лечение.
31. Бактериальные болезни. Виды, признаки, профилактика и лечение.
32. Грибковые заболевания. Признаки, меры борьбы.
33. Инвазионные болезни. Причины возникновения, признаки, меры борьбы.
34. Незаразные болезни. Причины возникновения, признаки, меры борьбы.
35. Враги и вредители пчел.
36. Способы размножения пчелиных семей.

Критерии оценивания устного ответа на зачете

Развернутый ответ обучающегося должен представлять собой связное, логически последовательное сообщение на заданную тему, показывать его умение применять определения, правила в конкретных случаях.

Критерии оценивания:

- 1) полноту и правильность ответа;
- 2) степень осознанности, понимания изученного;
- 3) языковое оформление ответа.

Критерии оценки:

✓ 100-85 баллов - если ответ показывает прочные знания основных процессов изучаемой предметной области, отличается глубиной и полнотой раскрытия темы; владение терминологическим аппаратом; умение объяснять сущность, явлений, процессов, событий, делать выводы и обобщения, давать аргументированные ответы, приводить примеры; свободное владение монологической речью, логичность и последовательность ответа; умение приводить примеры современных проблем изучаемой области.

✓ 85-76 - баллов - ответ, обнаруживающий прочные знания основных процессов изучаемой предметной области, отличается глубиной и полнотой раскрытия темы; владение терминологическим аппаратом; умение объяснять сущность, явлений, процессов, событий, делать выводы и обобщения, давать аргументированные ответы, приводить примеры; свободное владение монологической речью, логичность и последовательность ответа. Однако допускается одна - две неточности в ответе.

✓ 75-61 - балл – оценивается ответ, свидетельствующий в основном о знании процессов изучаемой предметной области, отличающийся недостаточной глубиной и полнотой раскрытия темы; знанием основных вопросов теории; слабо сформированными навыками анализа явлений, процессов, недостаточным умением давать аргументированные ответы и приводить примеры; недостаточно свободным владением монологической речью, логичностью и последовательностью ответа. Допускается несколько ошибок в содержании ответа; неумение привести пример развития ситуации, провести связь с другими аспектами изучаемой области.

✓ 60-50 баллов – ответ, обнаруживающий незнание процессов изучаемой предметной области, отличающийся неглубоким раскрытием темы; незнанием основных вопросов теории, несформированными навыками анализа явлений, процессов; неумением давать аргументированные ответы, слабым владением монологической речью, отсутствием логичности и последовательности. Допускаются серьезные ошибки в содержании ответа; незнание современной проблематики изучаемой области.

6. Темы рефератов

1. Роль П.И. Прокоповича в становлении пчеловодства.
2. Техника осмотра пчелиной семьи, определение силы пчелиной семьи.
3. Внешние особенности экстерьера пчелиной матки, трутня и рабочей пчелы.
4. Строение внутренних систем и органов особей пчелиной семьи.
5. Определение возраста личинок, куколок и рабочих пчел.
6. Изучение восковых построек, жилище пчел, таблица определения возраста сотов.
7. Техника наващивания рамок.
8. Особенности изготовления ульев разных типов и ульевых рамок.
9. Составление гербария основных медоносных растений.
10. Методика определения медового запаса местности.
11. Методика составления медового баланса, пчелиной семьи и пасеки.
12. Методика определения нектаропродуктивности медоносных растений.
13. Составление графика перевозки пчелиных семей на медосбор и опыление сельскохозяйственных растений.
14. Техника подведения итогов зимовки и проведения весеннего осмотра пчелиных семей.
15. Оценка развития пчелиных семей, породные особенности.
16. Техника определения летне-опылительной деятельности медоносных пчел.

Критерии оценки реферата

✓ 100-86 баллов выставляется обучающемуся, если он выразил своё мнение по сформулированной проблеме, аргументировал его, точно определив ее содержание и составляющие. Приведены данные отечественной и зарубежной литературы, статистические сведения, информация нормативно-правового характера. Обучающийся знает и владеет навыком самостоятельной исследовательской работы по теме исследования; методами и приемами анализа теоретических и/или практических аспектов изучаемой области. Фактических ошибок, связанных с пониманием проблемы, нет; графически работа оформлена правильно.

✓ 85-76 - баллов - работа характеризуется смысловой цельностью, связностью и последовательностью изложения; допущено не более 1 ошибки при объяснении смысла или содержания проблемы. Для аргументации приводятся данные отечественных и зарубежных авторов. Продемонстрированы исследовательские умения и навыки. Фактических ошибок, связанных с пониманием проблемы, нет. Допущены одна-две ошибки в оформлении работы.

✓ 75-61 балл – обучающийся проводит достаточно самостоятельный анализ основных этапов и смысловых составляющих проблемы; понимает базовые основы и теоретическое обоснование выбранной темы. Привлечены основные источники по рассматриваемой теме. Допущено не более 2 ошибок в смысле или содержании проблемы, оформлении работы.

✓ 60-50 баллов - если работа представляет собой пересказанный или полностью переписанный исходный текст без каких - либо комментариев, анализа. Не раскрыта структура и теоретическая составляющая темы. Допущено три или более трех ошибок в смысловом содержании раскрываемой проблемы, в оформлении работы.

Реферат обучающийся имеет право представить в виде презентации

Критерии оценки презентации доклада:

Оценка	50-60 баллов (неудовлетворительно)	61-75 баллов (удовлетворительно)	76-85 баллов (хорошо)	86-100 баллов (отлично)
Критерии	Содержание критериев			
Раскрытие проблемы	Проблема не раскрыта. Отсутствуют выводы	Проблема раскрыта не полностью. Выводы не сделаны и/или выводы не обоснованы	Проблема раскрыта. Проведен анализ проблемы без привлечения дополнительной литературы. Не все выводы сделаны и/или обоснованы	Проблема раскрыта полностью. Проведен анализ проблемы с привлечением дополнительной литературы. Выводы обоснованы
Представление	Представляемая информация логически не связана. Не использованы профессиональные термины	Представляемая информация не систематизирована и/или не последовательна. Использовано 1-2 профессиональных термина	Представляемая информация не систематизирована и последовательна. Использовано более 2 профессиональных терминов	Представляемая информация систематизирована, последовательна и логически связана. Использовано более 5 профессиональных терминов
Оформление	Не использованы технологии PowerPoint. Больше 4 ошибок в представляемой информации	Использованы технологии PowerPoint частично. 3-4 ошибки в представляемой информации	Использованы технологии PowerPoint. Не более 2 ошибок в представляемой информации	Широко использованы технологии (PowerPoint и др.). Отсутствуют ошибки в представляемой информации
Ответы на вопросы	Нет ответов на вопросы	Только ответы на элементарные вопросы	Ответы на вопросы полные и/или частично полные	Ответы на вопросы полные, с приведением примеров и/или пояснений