

Документ подписан простой электронной подписью

Информация о владельце:

ФИО: Комин Андрей Александрович

Должность: ректор

Дата подписания: 27.03.2025 09:11:12

Уникальный программный ключ:

f6c6d686f0c899fdf76a1ed8b448452ab8cac6fb1af6547b6d40cdf1bdc60ae2

МИНИСТЕРСТВО НАУКИ И ВЫСШЕГО ОБРАЗОВАНИЯ РОССИЙСКОЙ ФЕДЕРАЦИИ
ФЕДЕРАЛЬНОЕ ГОСУДАРСТВЕННОЕ БЮДЖЕТНОЕ ОБРАЗОВАТЕЛЬНОЕ УЧРЕЖДЕНИЕ
ВЫСШЕГО ОБРАЗОВАНИЯ «ПРИМОРСКИЙ ГОСУДАРСТВЕННЫЙ АГРАРНО-
ТЕХНОЛОГИЧЕСКИЙ УНИВЕРСИТЕТ»

ПРИНЯТО
на заседании Ученого Совета
ФГБОУ ВО Приморский ГАТУ
Протокол № 17
от 26. 06. 2023 г.

УТВЕРЖДАЮ
Ректор ФГБОУ ВО Приморский ГАТУ
_____ А. Э. Комин

26. 06. 2023 г.

**ФОНД ОЦЕНОЧНЫХ СРЕДСТВ ПО ДИСЦИПЛИНЕ
ОСНОВЫ ЕСТЕСТВОЗНАНИЯ, ЭКОЛОГИИ И ОБЩЕСТВОЗНАНИЯ**

44.03.01 Педагогическое образование
(код и наименование направления подготовки)

Начальное образование
(направленность (профиль) подготовки)

Квалификация (степень) выпускника: бакалавр

Уссурийск 2023 г.

1. Перечень компетенций с указанием этапов их формирования в процессе освоения образовательной программы

Паспорт Фонда оценочных средств по дисциплине (модулю) «Основы естествознания, экологии и обществознания»

а. модели контролируемых компетенций

Компетенции, формируемые в результате освоения дисциплины (модуля):

Код компетенции	Наименование компетенции	Код индикатора достижения компетенции	Наименование индикатора достижения компетенции
Общепрофессиональная компетенция			
ОПК-8	Способен осуществлять педагогическую деятельность на основе специальных научных знаний.	ИД -1 ОПК 8.1	Применяет методы анализа педагогической ситуации, профессиональной рефлексии на основе специальных научных знаний, в том числе в предметной области.
		ИД -2 ОПК 8.2	Проектирует и осуществляет учебно-воспитательный процесс с опорой на знания предметной области, психолого-педагогические знания и научно-обоснованные закономерности организации образовательного процесса.

б. требование к результатам освоения дисциплины

В результате освоения дисциплины (модуля) обучающийся должен:

знать:

– основные понятия и методы основ естествознания, экологии и обществознания, необходимые для осуществления профессиональной педагогической деятельности при изучении дисциплины (ОПК-8.1.);

– содержание урочной и внеурочной деятельности младших школьников при преподавании дисциплины (ОПК-8.2.).

уметь:

– применять знания и методы основ естествознания, экологии и обществознания для решения задач, возникающих в процессе осуществления профессиональной педагогической деятельности; самостоятельно работать с учебной, научной и методической литературой, необходимой при изучении дисциплины (ОПК-8.1.);

– планировать, организовывать и реализовывать урочную и внеурочную деятельность младших школьников в соответствии с предметной областью согласно профилю подготовки (ОПК-8.2.).

2. Описание показателей и критериев оценивания компетенций на различных этапах их формирования, описание шкал оценивания

Таблица 1 – Оценка контролируемой компетенции дисциплины (модуля)

№ п/п	Код контролируемой компетенции (индикатора достижения компетенции)	Контролируемые результаты обучения	Наименование оценочного средства
1	ИД -1 ОПК 8.1	<i>Знать:</i> основные понятия и методы основ естествознания, экологии и обществознания, необходимые для осуществления профессиональной педагогической деятельности при изучении дисциплины	Тест (письменно) Коллоквиум (устно)
		<i>Уметь:</i> применять знания и методы основ естествознания, экологии и обществознания для решения задач, возникающих в процессе осуществления профессиональной педагогической деятельности; самостоятельно работать с учебной, научной и методической литературой, необходимой при изучении дисциплины.	Реферат (письменно) Тест (письменно)
2	ИД -2 ОПК 8.2	<i>Знать:</i> содержание урочной и внеурочной деятельности младших школьников при преподавании дисциплины.	Тест (письменно) Коллоквиум (устно)
		<i>Уметь:</i> планировать, организовывать и реализовывать урочную и внеурочную деятельность младших школьников в соответствии с предметной областью согласно профилю подготовки.	Реферат (письменно) Тест (письменно)

Таблица 2 – Перечень оценочных средств

№ п/п	Наименование оценочного средства	Краткая характеристика оценочного средства	Представление оценочного средства в фонде
1	Тест	Система стандартизированных заданий, позволяющая автоматизировать процедуру измерения уровня знаний и умений, обучающегося.	Фонд тестовых заданий

2	Реферат	Продукт самостоятельной работы обучающегося, представляющий собой краткое изложение в письменном виде полученных результатов теоретического анализа определенной научной (учебно-исследовательской) темы, где автор раскрывает суть исследуемой проблемы, приводит различные точки зрения, а также собственные взгляды на нее.	Темы рефератов
3	Коллоквиум	Средство контроля усвоения учебного материала, темы, раздела или разделов дисциплины, организованное как учебное занятие в виде собеседования преподавателя с обучающимися	Вопросы по темам/ разделам

Таблица 3 – Критерии и шкалы для оценки уровня сформированности компетенции в ходе освоения дисциплины

Показатель и оцениваемая	Критерии оценки уровня сформированности компетенции ИД-1 ОПК 8.1, ИД-2 ОПК 8.2*			
	Неудовлетворительно (не зачтено)	Удовлетворительно (зачтено)	Хорошо (зачтено)	Отлично (зачтено)
«Знать»	Уровень знаний ниже минимально допустимых требований; имеют место грубые ошибки	Минимально допустимый уровень знаний; допущено множество негрубых ошибок	Уровень знаний в объеме, соответствующем программе; допущено несколько негрубых ошибок	Уровень знаний в объеме, соответствующем программе; без ошибок
«Уметь»	При решении типовых (стандартных) задачи продемонстрированы некоторые основные умения. Имеют место грубые ошибки.	Продемонстрированы основные умения. Решены типовые (стандартные) задачи с негрубыми ошибками. Выполнены все задания, но не в полном объеме.	Продемонстрированы все основные умения. Решены все основные задачи с негрубыми ошибками. Выполнены все задания, в полном объеме, но некоторые с недочетами.	Продемонстрированы все основные умения, некоторые – на уровне хорошо закрепленных навыков. Решены все основные задачи с отдельными незначительными ошибками. Выполнены все задания в полном объеме, без недочетов
Характеристики сформированности компетенции	Компетенция в полной мере не сформирована. Имеющихся знаний и умений недостаточно для решения практических профессиональных задач	Сформированность компетенции соответствует минимальным требованиям. Имеющихся знаний и умений в целом достаточно для решения стандартных практических профессиональных задач, но требуется дополнительная практика по большинству практических задач	Сформированность компетенции в целом соответствует требованиям. Имеющихся знаний и умений в целом достаточно для решения стандартных практических профессиональных задач	Сформированность компетенции полностью соответствует требованиям. Имеющихся знаний и умений и мотивации в полной мере достаточно для решения сложных практических профессиональных задач
Уровень сформированности компетенции	Низкий	Пороговый	Базовый	Высокий
Сумма баллов (Б)**	0 – 60	61 – 75	76 – 85	86 – 100

* – Оценивается для каждой компетенции отдельно.

**– Суммируется балл по показателям оценивания «знать» и «уметь»; при этом соотношение компонентов компетенции в общей трудоемкости дисциплины «знать» / «уметь» составляет 40% / 60%.

3. Методические материалы, определяющие процедуру оценивания знаний, умений, навыков и опыта деятельности, характеризующие этапы формирования компетенций

Промежуточная аттестация качества подготовки обучающихся по дисциплине (модулю) «Основы естествознания, экологии и обществознания» проводится в соответствии с локальными нормативными актами Академии и является обязательной, предназначена для определения степени достижения учебных целей по дисциплине и проводится в форме экзамена в 1-ом и 3-ом семестрах и зачета во 2-м семестре.

Экзамен / зачет имеет целью проверить и оценить учебную работу обучающихся, уровень сформированности компетенций, их глубину и умение применить соответствующие знания при решении практических задач; также зачет способствует развитию творческого мышления, овладению профессиональными умениями в объеме требований рабочей программы дисциплины (модуля).

Обучающиеся готовятся к экзамену / зачету самостоятельно. Подготовка заключается в изучении программного материала дисциплины с использованием личных записей, сделанных в рабочих тетрадях, и рекомендованной в процессе изучения дисциплины литературы. При необходимости обучающиеся обращаются за консультацией к преподавателю, ведущему данную дисциплину.

Форма проведения промежуточной аттестации для обучающихся инвалидов и лиц с ограниченными возможностями здоровья выбирается с учетом индивидуальных психофизических особенностей (устно, письменно на бумаге, письменно на компьютере, в форме тестирования и т.п.). При необходимости обучающимся инвалидам и лицам с ограниченными возможностями здоровья предоставляется дополнительное время для подготовки ответа на экзамене / зачете.

Методика оценивания

1) По столбальной шкале в таблицу 4 занести баллы (B_i), полученные обучающимся в ходе освоения дисциплины. (Критерии представлены в таблице 3).

Таблица 4 – Пример расчетной таблицы итогового оценивания компетенций у обучающегося по дисциплине (модулю) «Основы естествознания, экологии и обществознания»

Код индикатора компетенции	Условное обозначение	Оценка приобретенных компетенций в баллах
ИД -1 ОПК 8.1	B1	76
ИД -2 ОПК 8.2	B2	86

Итого	($\sum B_i$)	162
В среднем	($\sum B_i$)/ n	81

2) Определить оценку по дисциплине (модулю) по шкале соотношения баллов и оценок (таблица 5).

Таблица 5 – Шкала измерения уровня сформированности компетенций в результате освоения дисциплины (модуля) «Основы естествознания, экологии и обществознания»

Итоговый балл	0-60	61-75	76-85	86-100
Оценка	Неудовлетворительно (не зачтено)	Удовлетворительно (зачтено)	Хорошо (зачтено)	Отлично (зачтено)
Уровень сформированности компетенций	Низкий	Пороговый	Базовый	Высокий

Знания, умения обучающихся при промежуточной аттестации **в форме зачета** определяются «зачтено», «не зачтено».

«*Зачтено*» – обучающийся знает курс на уровне лекционного материала, базового учебника, дополнительной учебной, научной и методологической литературы, умеет привести разные точки зрения по излагаемому вопросу.

«*Не зачтено*» – обучающийся имеет пробелы в знаниях основного учебного материала, допускает принципиальные ошибки в выполнении предусмотренных программой заданий.

Показатели «знать», «уметь» **при промежуточной аттестации в форме экзамена** определяются оценками «отлично», «хорошо», «удовлетворительно», «неудовлетворительно», что соответствует уровням сформированности компетенций «высокий», «базовый», «пороговый», «низкий».

«*Отлично*» – обучающийся глубоко и прочно усвоил весь программный материал, исчерпывающе, последовательно, грамотно и логически стройно его излагает, не затрудняется с ответом при видоизменении задания, свободно справляется с задачами и практическими заданиями, правильно обосновывает принятые решения, умеет самостоятельно обобщать и излагать материал, не допуская ошибок.

«*Хорошо*» – обучающийся твердо знает программный материал, грамотно и по существу излагает его, не допускает существенных неточностей в ответе на вопрос, может правильно применять теоретические положения и владеет необходимыми умениями и навыками при выполнении практических заданий.

«*Удовлетворительно*» – обучающийся усвоил только основной материал, но не знает отдельных деталей, допускает неточности, недостаточно правильные формулировки, нарушает последовательность в изложении программного материала и испытывает затруднения в

выполнении практических заданий.

«Неудовлетворительно» – обучающийся не знает значительной части программного материала, допускает существенные ошибки, с большими затруднениями выполняет практические задания, задачи.

Текущая аттестация обучающихся по дисциплине (модулю) «Основы естествознания, экологии и обществознания» проводится в форме контрольных мероприятий по оцениванию фактических результатов освоения дисциплины (модуля) в разрезе компетенций.

4. Типовые контрольные задания или иные материалы, необходимые для оценки знаний, умений и опыта деятельности, характеризующих этапы формирования компетенций в процессе освоения образовательной программы

ТЕСТОВЫЕ ЗАДАНИЯ

1 семестр

ОПК-8 Способен осуществлять педагогическую деятельность на основе специальных научных знаний.

ОПК-8.1. Применяет методы анализа педагогической ситуации, профессиональной рефлексии на основе специальных научных знаний, в том числе в предметной области.

вариант задания 1.

Прочитайте текст, выберите правильный ответ и запишите аргументы, обосновывающие выбор ответа

Прокариотическая клетка это:

1. одноклеточная клетка;
2. клетка, не имеющая оформленного ядра;
3. многоклеточная клетка.
4. безъядерная клетка

Ответ: 2 – клетка, не имеющая оформленного ядра.

Обоснование: Прокариотическая клетка не имеет оформленного клеточного ядра и мембранных органоидов.

вариант задания 2.

Прочитайте текст, выберите правильный ответ и запишите аргументы, обосновывающие выбор ответа

Основоположником учения о том, что Земля – это шар, который свободно, без всякой опоры располагается в космическом пространстве, является:

1. Аристотель
2. Эратосфен
3. Пифагор
4. Архимед

Ответ: 3 – Пифагор.

Обоснование: Учение Пифагора о шарообразности Земли.

вариант задания 3.

Прочитайте текст, выберите правильный ответ и запишите аргументы, обосновывающие выбор ответа

Околоцветник – это ... :

1. листочки обертки
2. цветолистки
3. тычинки и пестики
4. чашечка и венчик

Ответ: 4 – чашечка и венчик.

Обоснование: Околоцветник – это совокупность чашелистиков и лепестков, защищающая и привлекающая внимание к репродуктивным органам цветка. Чашелистики образуют чашечку, а лепестки – венчик.

вариант задания 4.

Прочитайте текст, выберите правильный ответ и запишите аргументы, обосновывающие выбор ответа

Нижний слой атмосферы называют:

1. тропосферой
2. стратосферой
3. мезосферой
4. термосферой

Ответ: 1 – тропосферой.

Обоснование: Строение атмосферы.

вариант задания 5.

Прочитайте текст, выберите правильный ответ и запишите аргументы, обосновывающие выбор ответа

Вегетативное тело папоротника включает:

1. корни, стебли
2. ризоиды, стебли, листья
3. корни, листья
4. корни, корневища, вайи

Ответ: 4 – корни, корневища, вайи.

Обоснование: Вегетативное тело папоротников включает: корни, корневища и вайи. Вайи – листья папоротников. Стебли папоротников относительно слабо развиты.

вариант задания 6.

Прочитайте текст, выберите правильные ответы и запишите аргументы, обосновывающие выбор ответов

Покровные ткани выполняют функции:

1. защитная

2. придает прочность
3. проводящая
4. транспорт веществ

Ответ: 1, 2 – защитная, придает прочность.

Обоснование: Покровные ткани растений, наружные ткани, основные функции – защита молодых органов от высыхания, механическая защита и газообмен.

вариант задания 7.

Прочитайте текст, выберите правильные ответы и запишите аргументы, обосновывающие выбор ответов

Элементами погоды являются:

1. температура атмосферного воздуха
2. давление
3. соленость
4. влажность

Ответ: 1, 2, 4 – температура атмосферного воздуха, давление, влажность.

Обоснование: К элементам погоды относится температура, давление, ветер, влажность воздуха, осадки, облачность, которые зональны по своим проявлениям и взаимосвязаны.

вариант задания 8.

Установите соответствие между термином и определением:

К каждой позиции, данной в левом столбце, подберите соответствующую позицию из правого столбца:

1	План	А	уменьшенное и обобщенное изображение на плоскости земной поверхности, географические объекты которой переданы условными знаками.
2	Географическая карта	Б	условно-знаковый чертеж небольшого участка местности в крупном масштабе, построенный без учета кривизны земной поверхности.
3	3. Глобус	В	изображение участка земной поверхности сверху.
		Г	объемная модель Земли в уменьшенном виде.

Запишите выбранные буквы под соответствующими цифрами:

1	2	3

Ответ:

1	2	3
Б	А	Г

вариант задания 9.

Установите соответствие между способами деления растительной клетки и их характеристиками:

К каждой позиции, данной в левом столбце, подберите соответствующую позицию из правого столбца:

1	Митоз	А	Прямое деление ядра. Ядерное вещество распределяется между дочерними клетками не всегда равномерно, вследствие чего образуются биологически неравноценные клетки.
2	Мейоз	Б	непрямое деление ядра. Генетический материал распределяется строго одинаково между дочерними клетками.
3	Амитоз	В	включает в себя три процесса: репликация вирусной нуклеиновой кислоты, синтез вирусных белков и сборка вирионов.
		Г	состоит из двух последовательных делений ядра, в процессе которых удвоение ДНК (хромосом) происходит один раз.

Запишите выбранные буквы под соответствующими цифрами:

1	2	3

Ответ:

1	2	3
Б	Г	А

вариант задания 10.

Прочитайте текст и запишите развернутый обоснованный ответ

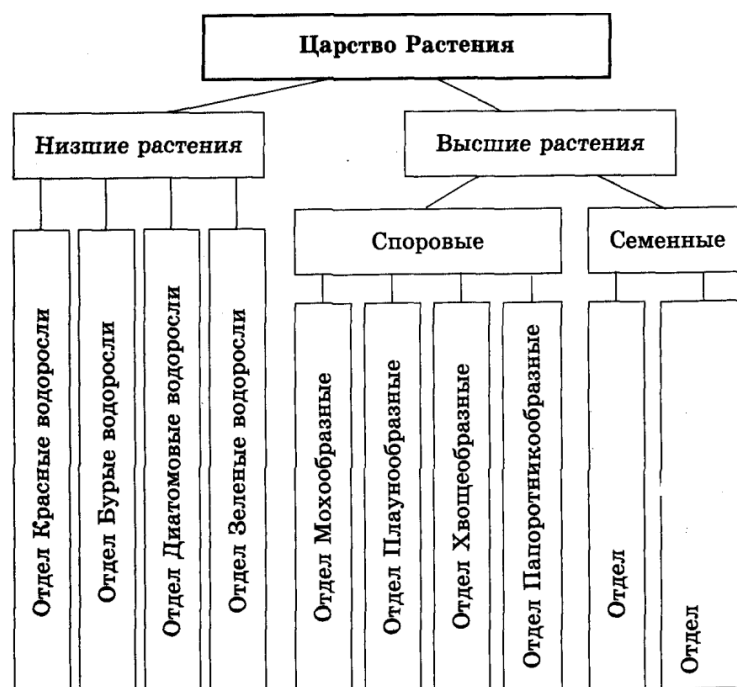
Совокупность неровностей земной поверхности, различающихся по высоте над уровнем моря, происхождению и т.п., носит название _____.

Ответ: рельеф.

Обоснование: На основании определения рельефа.

вариант задания 11.

Прочитайте текст, выберите правильный ответ и запишите аргументы, обосновывающие выбор ответа



Изучите схему «Классификация растений». Известно, что представители этого отдела – очень древняя группа растений, появившаяся еще в девоне, около 350 млн. лет тому назад. На планете господствовали в мезозойскую эру. По мнению некоторых ученых, произошли от разноспоровых древнейших папоротниковидных растений. Это наземные, обычно вечнозелёные деревья и кустарники (иногда и лианы). Растения имеют органы – стебель, корень и листья. Размножаются и распространяются растения с помощью семян. Семена располагаются открыто в шишках на поверхности листовидных чешуй. О каком отделе идет речь?

1. Покрытосеменные (или Цветковые)
2. Голосеменные
3. Однодольные
4. Двудольные

Ответ: 2 – Голосеменные.

Обоснование: Группа семенных растений включает два отдела: Голосеменные и Покрытосеменные, или Цветковые. Одним из характерных признаков для голосеменных является открытое расположение семян.

вариант задания 12.

Рассмотрите схему классификация географических карт и запишите развернутый обоснованный ответ



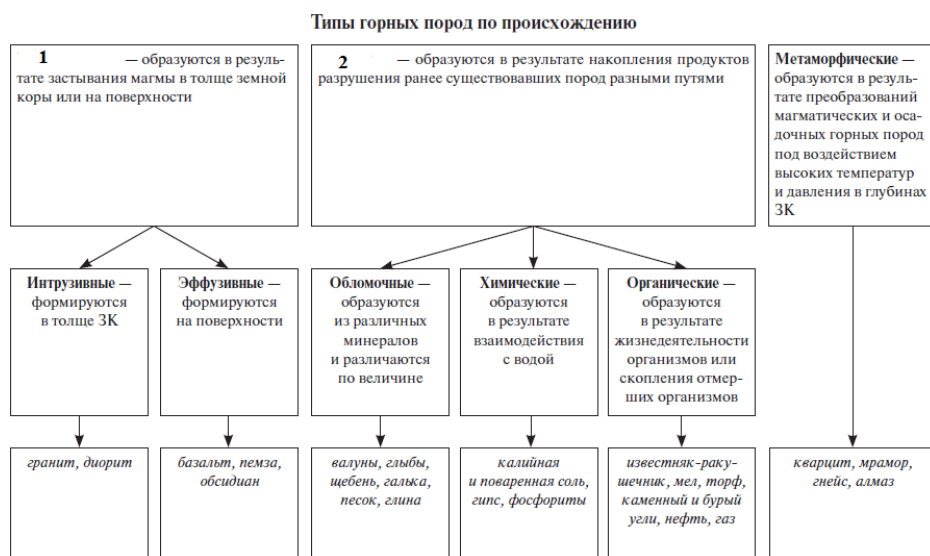
На схеме под цифрой 1 представлена классификация географических карт по признаку:

Ответ: 1 – по охвату территории.

Обоснование: На схеме под цифрой 1 приведена классификация географических карт по охвату территории.

вариант задания 13.

Рассмотрите схему «Типы горных пород по происхождению» и запишите развернутый обоснованный ответ



Назовите типы горных пород, представленных на схеме, под цифрами 1 – _____ и 2 – _____:

Ответ: 1 – магматические породы; 2 – осадочные породы.

Обоснование: На основании определения и классификации магматических горных пород и осадочных горных пород.

вариант задания 14.

Выполните задание, выберите правильный ответ и запишите аргументы, обосновывающие выбор ответа

Валентина рассмотрела клетки мякоти рябины под микроскопом, на котором было указано:

- увеличение объектива – 4;
- увеличение окуляра – 10.

Какое увеличение даёт данный микроскоп?

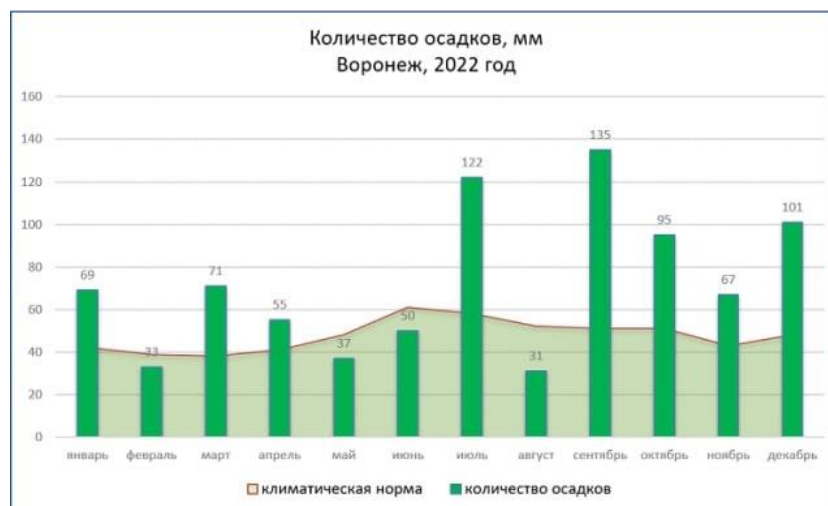
1. 4
2. 10
3. 14
4. 40

Ответ: 4 – 40.

Обоснование: Чтобы вычислить увеличение микроскопа, нужно перемножить увеличение объектива на увеличение окуляра ($4 \times 10 = 40$).

вариант задания 15.

Выполните задание, выберите правильный ответ и запишите аргументы, обосновывающие выбор ответа



На графике представлено количество осадков (в мм) за 2022 г. для г. Воронежа. В каком месяце выпало максимум осадков? Рассчитайте среднегодовое количество осадков (в мм.) для Воронежа, если известно, что годовое количество осадков составило 866 мм. Ответ округлите до целого значения.

1. июль; 60 мм
2. август; 65 мм
3. сентябрь; 72 мм
4. декабрь; 101 мм

Ответ: 3 – сентябрь; 72 мм.

Обоснование: На графике показано, что максимум осадков выпало в сентябре – 135 мм. Среднегодовое количество осадков – $866 / 12 = 72$ мм.

вариант задания 16.

Прочитайте текст, выберите правильный ответ и запишите аргументы, обосновывающие выбор ответа

Какая последовательность отражает систематическое положение вида Сосна обыкновенная в классификации растений, начиная с наименьшей систематической группы?

1. вид Сосна обыкновенная – род Сосна – порядок Сосновые – отдел Голосеменные – класс Хвойные – царство Растения
2. вид Сосна обыкновенная – род Сосна – порядок Сосновые – класс Хвойные – отдел Голосеменные – царство Растения
3. вид Сосна обыкновенная – порядок Сосновые – род Сосна – класс Хвойные – отдел Голосеменные – царство Растения
4. вид Сосна обыкновенная – род Сосна – отдел Голосеменные – порядок Сосновые – класс Хвойные – царство Растения

Ответ: 2 – вид Сосна обыкновенная – род Сосна – порядок Сосновые – класс Хвойные – отдел Голосеменные – царство Растения.

Обоснование: На основании систематического положения вида Сосна обыкновенная в классификации растений.

вариант задания 17.

Прочитайте текст, выберите правильный ответ и запишите аргументы, обосновывающие выбор ответа

Данный климатический пояс занимает большие пространства между 25-й и 40-й параллелями северной и южной широты. Для этого пояса характерна смена воздушных масс по сезонам года: летом вся область занята тропическим воздухом, зимой – воздухом умеренных широт. Здесь выделяют три климатических района: западный, центральный и восточный. Западный климатический район охватывает западные части материков: побережье Средиземного моря, Калифорнию, центральную часть Анд, юго-запад Австралии. Летом сюда смещается тропический воздух, который создает область высокого давления. В результате устанавливается сухая и солнечная погода. Зима теплая, влажная. Такой климат иногда называют средиземноморским. О каком климатическом поясе идет речь:

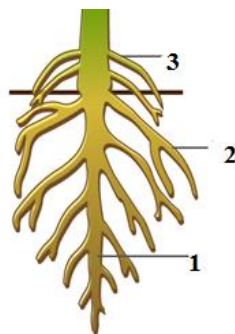
1. субтропический пояс
2. умеренный пояс
3. арктический пояс
4. экваториальный пояс

Ответ: 1 – субтропический.

Обоснование: Характеристика субтропического климатического пояса.

вариант задания 18.

Рассмотрите схему «Внешнее строение корня» и запишите развернутый обоснованный ответ



Что обозначено на схеме под цифрой 2?

Ответ: 2 – боковые корни.

Обоснование: Совокупность корней одного растения называют корневой системой. В состав корневых систем входят: главный корень, боковые и придаточные корни. Главный корень развивается из зародышевого корешка. Боковые корни возникают на любом корне в качестве бокового ответвления. Придаточные корни образованы побегом и его частями.

вариант задания 19.

Выполните задание, выберите правильный ответ и запишите аргументы, обосновывающие выбор ответа



Представлена диаграмма газового состава атмосферы. Изучите диаграмму и назовите газ, на долю которого в атмосфере приходится 78,09 %:

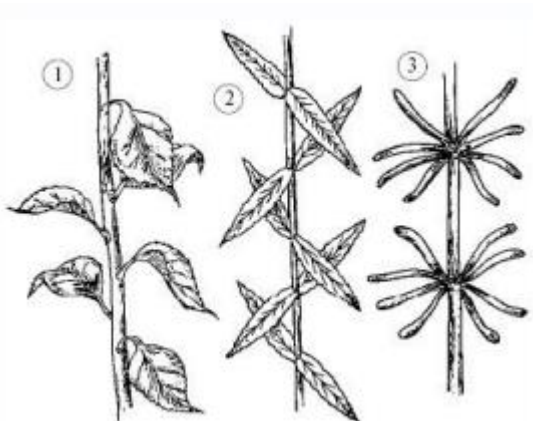
1. азот
2. водород
3. диоксид углерода
4. водяной пар

Ответ: 1 – азот.

Обоснование: Основные составляющие воздуха: азот – 78,09 %, кислород – 20,95 %, аргон – 0,93 %. На долю других газов, входящих в состав сухого воздуха, приходится 0,03 %.

вариант задания 20.

Рассмотрите схему «Листорасположение» и запишите развернутый обоснованный ответ



Какой тип листорасположения представлен под номером 2:

1. очередное
2. супротивное

3. мутовчатое
4. последовательное

Ответ: 2 – супротивное.

Обоснование: Супротивное листорасположение – тип листорасположения, при котором в каждом узле есть по два листа, находящихся точно друг против друга.

ОПК-8 Способен осуществлять педагогическую деятельность на основе специальных научных знаний.

ОПК-8.2. Проектирует и осуществляет учебно-воспитательный процесс с опорой на знания предметной области, психолого-педагогические знания и научно-обоснованные закономерности организации образовательного процесса.

вариант задания 1.

Прочитайте текст, выберите правильный ответ и запишите аргументы, обосновывающие выбор ответа

Кристы это ... :

1. складки внутренней мембраны митохондрий
2. складки наружной мембраны митохондрий
3. межмембранные образования
4. выросты мембраны клетки

Ответ: 1 – складки внутренней мембраны митохондрий.

Обоснование: Митохондрия ограничена двумя мембранами – гладкой внешней и складчатой внутренней, имеющей очень большую поверхность. Складки внутренней мембраны образуют поперечный перегородки – кристы.

вариант задания 2.

Прочитайте текст, выберите правильный ответ и запишите аргументы, обосновывающие выбор ответа

Тело водорослей называется:

1. мицелий
2. таллом
3. спорофит
4. гаметофит

Ответ: 2 – таллом.

Обоснование: Характерной особенностью водорослей является то, что их тело не расчленено на ткани и органы, а представлено талломом (или слоевищем). Именно поэтому водоросли относятся к низшим растениям.

вариант задания 3.

Прочитайте текст, выберите правильный ответ и запишите аргументы, обосновывающие выбор ответа

Гидросфера – это ... :

1. газовая оболочка Земли, верхней границы не имеет и плавно переходит в космическое пространство
2. водная оболочка Земли, включающая всю химически не связанную воду, во всех ее агрегатных состояниях
3. воды суши
4. воды мирового океана

Ответ: 2 – водная оболочка Земли, включающая всю химически не связанную воду, во всех ее агрегатных состояниях.

Обоснование: Характеристики оболочек Земли: особенности строения.

вариант задания 4.

Прочитайте текст, выберите правильный ответ и запишите аргументы, обосновывающие выбор ответа

Отметьте плод с сочным околоплодником:

1. боб
2. орешек
3. зерновка
4. костянка

Ответ: 4 – костянка.

Обоснование: По особенностям околоплодника плоды делят на сочные и сухие. В околоплоднике зрелых сочных плодов есть сочная мякоть. В созревших сухих плодах сочных частей нет. Боб, орешек, зерновка – сухие плоды. Костянка – сочный плод.

вариант задания 5.

Прочитайте текст, выберите правильный ответ и запишите аргументы, обосновывающие выбор ответа

Самой крупной планетой Солнечной системы является:

1. Земля
2. Сатурн
3. Марс
4. Юпитер

Ответ: 4 – Юпитер.

Обоснование: На основании характеристики планет Солнечной системы.

вариант задания 6.

Прочитайте текст, выберите правильные ответы и запишите аргументы, обосновывающие выбор ответов

Во внутреннем строении Земли выделяют:

1. земную кору
2. мантию
3. ядро
4. литосферные плиты

Ответ: 1, 2, 3, – земную кору, мантию, ядро.

Обоснование: Особенности внутреннего строения Земли.

вариант задания 7.

Прочитайте текст, выберите правильные ответы и запишите аргументы, обосновывающие выбор ответов

К генеративным органам растений относят:

1. цветок
2. плод
3. семя
4. побег

Ответ: 1, 2, 3 – цветок, плод, семя.

Обоснование: Генеративные органы – органы, участвующие в размножении. К генеративным органам покрытосеменных растений относятся цветок, плод и семя.

вариант задания 8.

Установите соответствие между классами цветковых растений и их характеристиками:

К каждой позиции, данной в левом столбце, подберите соответствующую позицию из правого столбца:

1	Однодольные	А	зародыш семени имеет одну семядолю
2	Двудольные	Б	корневая система обычно стержневая, но у травянистых форм может быть и мочковатой
		В	стебель не одревесневает, нет камбия
		Г	листья простые и сложные
		Д	околоцветник двойной, имеется чашечка и венчик

Запишите выбранные буквы под соответствующими цифрами:

1	2

Ответ:

1	2
А, В	Б, Г, Д

вариант задания 9.

Установите соответствие между частью реки и её характеристикой:

К каждой позиции, данной в левом столбце, подберите соответствующую позицию из правого столбца:

1	Исток	А	место впадения реки в другой водоем.
2	Устье	Б	река, впадающая в другую реку (основную). Обычно короче главной реки.
3	Приток	В	река, протекающая по какой-либо территории.
		Г	место, откуда река берет начало.

Запишите выбранные буквы под соответствующими цифрами:

1	2	3

Ответ:

1	2	3
Г	А	Б

вариант задания 10.

Прочитайте текст и запишите развернутый обоснованный ответ

Отсутствие фотосинтеза, наличие мочевины как продукта обмена, наличие хитина – сходство грибов с _____ :

Ответ: животными.

Обоснование: Грибы – царство эукариотических организмов, сочетающих признаки растений и животных. Отсутствие фотосинтеза, наличие мочевины как продукта обмена, наличие хитина – сходство грибов с животными.

вариант задания 11.

Выполните задание, выберите правильный ответ и запишите аргументы, обосновывающие выбор ответа

Численный масштаб карты равен 1 : 500000. Переведите численный масштаб в именованный:

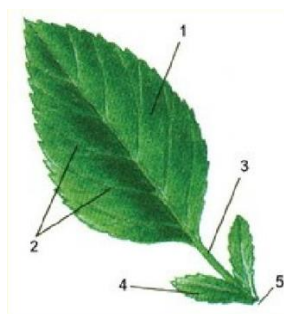
1. в 1 см – 50 м
2. в 1 см – 500 м
3. в 1 см – 5 км
4. в 1 см – 50 км

Ответ: 3 – в 1 см – 5 км.

Обоснование: Численный масштаб показывает, сколько сантиметров на местности соответствует 1 см на чертеже. В данном случае это: в 1 см – 5 км.

вариант задания 12.

Выполните задание, выберите правильный ответ и запишите аргументы, обосновывающие выбор ответа



На рисунке под цифрой 1 изображено:

1. листовая пластинка
2. прилистник
3. черешок
4. основание листа

Ответ: 1 – листовая пластинка.

Обоснование: На основании внешнего строения листа.

вариант задания 13.

Выполните задание, выберите правильный ответ и запишите аргументы, обосновывающие выбор ответа

Семейство	Жизненная форма	Формула цветка	Плод	Представители	Значение
1	Травы	$\text{C}_4\text{L}_4\text{T}_{4+2}\text{P}_1$	Плод стручок или стручочек	Капуста, редька, редис, брюква	Пищевые и кормовые культуры, медоносы, сорняки
2	Деревья, кустарники, травы	$\text{C}_{(5)}\text{L}_5\text{T}_n\text{P}_1$ $\text{C}_{5+5}\text{L}_5\text{T}_n\text{P}_1$	Плоды: многоорешек, костянка, яблоко, сложная костянка	Вишня, малина, абрикос, шиповник, яблоня, груша и др.	декоративные, лекарственные растения. Плодовые деревья
3	Кустарники, травы	$\text{C}_{(9)}\text{L}_{1+2+(2)}\text{T}_{(9)+1}\text{P}_1$	Плод боб	Горох, посевной, клевер красный, люпин, фасоль, люцерна	Кормовые и пищевые культуры. Медоносы, сорняки
4	Травы	$\text{C}_{(5)}\text{L}_{(5)}\text{T}_{(5)}\text{P}_1$	Ягода, коробочка	Картофель, томаты, дурман, белена	Пищевые, кормовые, декоративные культуры. Ядовитые растения применяются для приготовления лекарственных препаратов
5	Травы	$\text{C}_{(5)}\text{L}_5\text{T}_n\text{P}_1$ цветки трубчатые $\text{C}_{(5)}\text{L}_5\text{T}_n\text{P}_1$ цветки язычковые	Семянка	Подсолнечник, ромашка, астровые	Пищевые, декоративные культуры, медоносы
6	Травы	$\text{O}_{2+3}\text{T}_{3+3}\text{P}_1$	Ягода, коробочка	Лук, чеснок, лилия, тюльпан	Пищевые культуры, лекарственные, декоративные растения
7	Травы	$\text{O}_{2+2}\text{T}_3\text{P}_1$	Зерновка	Пшеница, рожь, рис, овес, кукуруза, бамбук, яглик	Хлебные и кормовые культуры, сорняки

Изучите таблицу «Семейства покрытосеменных растений». О каком семействе идет речь в таблице под цифрой 1:

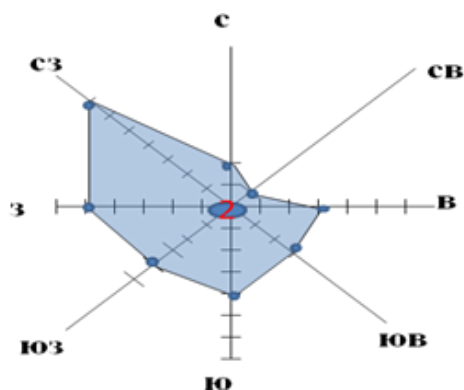
1. Розоцветные
2. Лилейные
3. Крестоцветные (или Капустные)
4. Бобовые

Ответ: 3 – Крестоцветные (или Капустные).

Обоснование: На основании характеристика семейства Крестоцветные (или Капустные).

вариант задания 14.

Выполните задание, выберите правильный ответ и запишите аргументы, обосновывающие выбор ответа



Роза ветров. г. Спасск-Дальний, июль 2012 г.

Преобладающие направления ветров за июль 2012 г. в г. Спасск-Дальний

Направление ветра	С	С-З	С-В	Ю	Ю-З	Ю-В	З	В	Штиль
Количество дней	2	7	1	4	4	3	5	3	?

Ученица 3 класса Мария из г. Спасск-Дальний на каникулах в одном из летних месяцев (июль) изучала направления ветров в родном городе и по результатам своих наблюдений построила розу ветров. Сколько безветренных дней зафиксировала школьница в данном месяце?

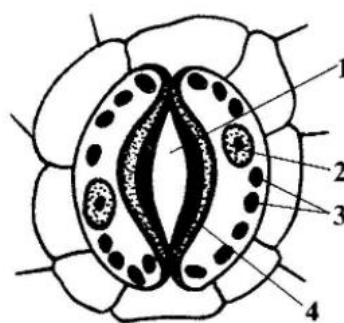
1. 1 день
2. 2 дня
3. 3 дня
4. 5 дней

Ответ: 2 – 2 дня.

Обоснование: В центре диаграммы, в кружочке, отмечают число дней без ветра (штиль). На представленной диаграмме розы ветров безветренных дней в июле было – 2 дня.

вариант задания 15.

Выполните задание, выберите правильный ответ и запишите аргументы, обосновывающие выбор ответа



На схеме представлено строение устьица. Что обозначено на схеме под цифрой 1?

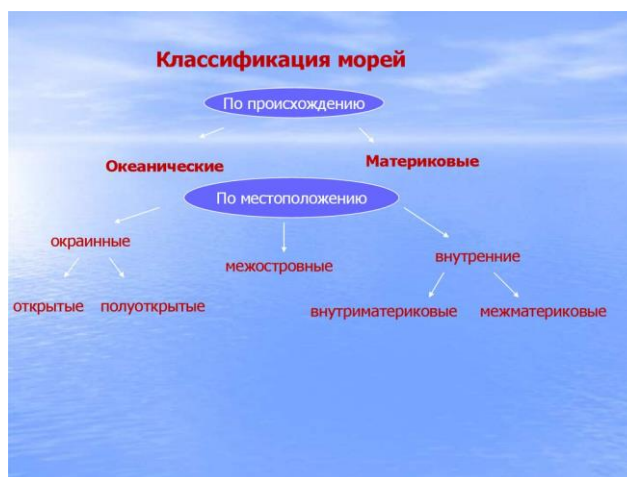
1. ядро
2. хлоропласты
3. устьичная щель
4. толстая клеточная оболочка

Ответ: 3 – устьичная щель.

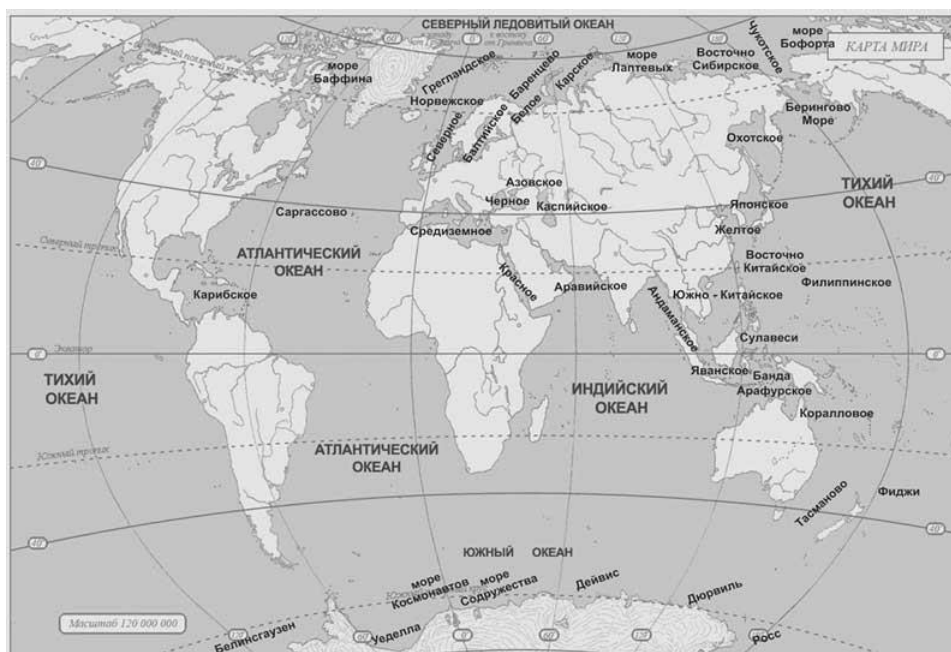
Обоснование: На основании схематического строения устьяца в разрезе. Устьяца состоят из двух замыкающих клеток и устьичной щели между ними, через которую осуществляется газообмен и транспирация.

вариант задания 16.

Выполните задание, выберите правильный ответ и запишите аргументы, обосновывающие выбор ответа



Классификация морей



Карта «Моря и океаны»

Представлены схема «Классификация морей» и карта «Моря и океаны». К какому типу морей (по местоположению) относится Охотское море:

1. внутренние
2. окраинные
3. межостровные
4. межматериковые

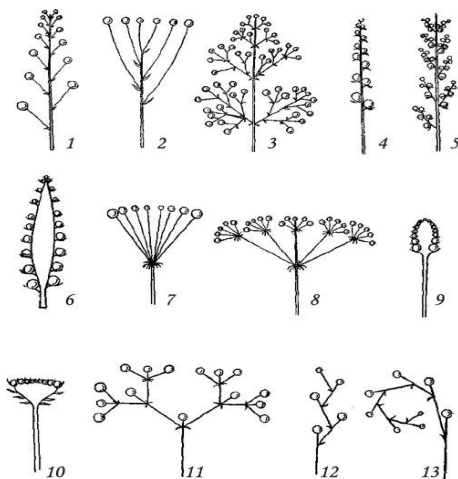
Ответ: 2 – окраинные.

Обоснование: На основании классификации морей и географического положения

Охотского моря.

вариант задания 17.

Рассмотрите рисунок типы соцветий и запишите развернутый обоснованный ответ



Какой тип соцветия указан под цифрой 4?

Ответ: 4 – колос.

Обоснование: На основании схематического изображения соцветий и особенностей их строения. Колос – соцветие, для которого характерна удлинённая главная ось, на ней расположены сидячие одиночные цветки или колоски из нескольких цветков.

вариант задания 18.

Рассмотрите схему «Виды ветров» и запишите развернутый обоснованный ответ

Название ветра	Особенности ветра
Бора	Холодный северный ветер, господствующий над озером Байкал
Самум	Этот ветер – сухой, зарождается в Африканских пустынях. Там где он пролетает, засыхает все живое
Муссоны	Это ветры, меняющие свое направление два раза в год. Зимой дуют с материка на океан, а летом – с океана на материк
1	Ветры, меняющие свое направление дважды в течение суток. Днем дуют с моря на сушу, а ночью с суши на море.
Торнадо	Спиралевидные воздушные вихри, с большой скоростью вращения вокруг своей оси, могут достигать скорости 300км/ч

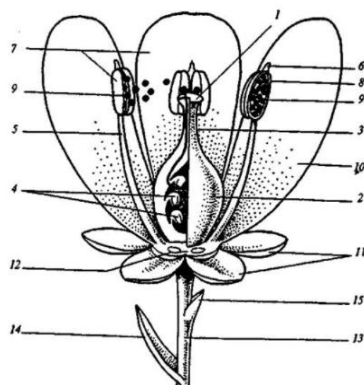
Какие ветра описываются на схеме под цифрой 1 – _____:

Ответ: 1 – бризы.

Обоснование: Бризы – ветры, меняющие свое направление дважды в течение суток. Днем дуют с моря на сушу, а ночью – с суши на море.

вариант задания 19.

Рассмотрите схему строения цветка и запишите развернутый обоснованный ответ



Что на схеме обозначено под цифрой 11?

Ответ: 11 – чашелистики.

Обоснование: На основании схемы строения цветка. Чашелистики – составная часть чашечки листа. Как правило, чашелистики представляют собой цельные сидячие листья с широкими основаниями, отходящими от цветоложа.

вариант задания 20.

Прочитайте текст, выберите правильный ответ и запишите аргументы, обосновывающие выбор ответа

Эта самая маленькая и близкая к Солнцу планета во многом похожа на Луну. Так же как и на Луне, самыми многочисленными и характерными объектами являются кратеры метеоритного происхождения, на поверхности планеты есть достаточно ровные низменности – «моря» и неровные возвышенности – «материки». Строение и свойства поверхностного слоя также сходны с лунным. Вследствие почти полного отсутствия атмосферы перепады температуры на поверхности планеты в течение продолжительных суток (176 земных) еще более значительны, чем на Луне: от 450 до -180°С.

О какой планете Солнечной системы идет речь:

1. Венера
2. Марс
3. Нептун
4. Меркурий

Ответ: 4 – Меркурий.

Обоснование: На основании характеристики планет Солнечной системы.

2 семестр

ОПК-8 Способен осуществлять педагогическую деятельность на основе специальных научных знаний.

ОПК-8.1. Применяет методы анализа педагогической ситуации, профессиональной рефлексии на основе специальных научных знаний, в том числе в предметной области.

вариант задания 1.

Прочитайте текст, выберите правильный ответ и запишите аргументы, обосновывающие выбор ответа

Тело насекомых состоит из отделов:

1. головы и груди
2. головы, груди и брюшка
3. головы и брюшка
4. головогруди и брюшка

Ответ: 2 – головы, груди и брюшка.

Обоснование: Внешнее строение насекомых.

вариант задания 2.

Прочитайте текст, выберите правильный ответ и запишите аргументы, обосновывающие выбор ответа

Для всех млекопитающих присуще:

1. наличие непарной матки
2. живорождение
3. плацентарное развитие
4. внутреннее оплодотворение

Ответ: 4 – внутреннее оплодотворение.

Обоснование: На основании общей характеристики класса Млекопитающие.

вариант задания 3.

Прочитайте текст, выберите правильный ответ и запишите аргументы, обосновывающие выбор ответа

Признаки, отличающие животных класса Земноводные от других позвоночных:

1. пятипалые конечности и дифференцированный позвоночник
2. органы дыхания – легкие и наличие клоаки
3. голая слизистая кожа и наружное оплодотворение
4. замкнутая система кровообращения и двухкамерное сердце

Ответ: 3 – голая слизистая кожа и наружное оплодотворение.

Обоснование: У Земноводных, в отличие от других позвоночных, тонкая, голая, влажная кожа, богатая слизистыми железами. Оплодотворение наружное.

вариант задания 4.

Прочитайте текст, выберите правильный ответ и запишите аргументы, обосновывающие выбор ответа

Мухи и клещи относятся к:

1. одному отряду
2. разным отрядам одного класса
3. разным классам одного типа
4. разным типам

Ответ: 3 – разным классам одного типа.

Обоснование: Мухи и клещи относятся к одному типу – Членистоногие, но принадлежат к разным классам. Мухи – представители класса Насекомые, клещи – относятся к классу Паукообразные.

вариант задания 5.

Прочитайте текст, выберите правильный ответ и запишите аргументы, обосновывающие выбор ответа

Пчелы, осы, муравьи относятся к отряду:

1. прямокрылых
2. двукрылых
3. сетчатокрылых
4. перепончатокрылых

Ответ: 4 – перепончатокрылых.

Обоснование: На основании характеристики отрядов насекомых.

вариант задания 6.

Прочитайте текст, выберите правильные ответы и запишите аргументы, обосновывающие выбор ответов

У взрослых амфибий имеется:

1. трехкамерное сердце
2. один круг кровообращения;
3. два круга кровообращения
4. незамкнутая кровеносная система и сердце

Ответ: 1, 3 – трехкамерное сердце, два круга кровообращения.

Обоснование: Особенности строения сердца и кровеносной системы амфибий.

вариант задания 7.

Прочитайте текст, выберите правильные ответы и запишите аргументы, обосновывающие выбор ответов

К двустворчатым моллюскам относятся:

1. виноградная улитка
2. устрица
3. беззубка
4. осьминог

Ответ: 2, 3 – устрица, беззубка.

Обоснование: На основании внешнего и внутреннего строения представителей класса Двустворчатые. Виноградная улитка относится к классу Брюхоногие; осьминог – класс Головоногие.

вариант задания 8.

Установите соответствие между отрядами млекопитающих и видами которым они принадлежат:

К каждой позиции, данной в левом столбце, подберите соответствующую позицию из правого столбца:

1	Хищные	А	Кулан
2	Парнокопытные	Б	Рыжая полевка
3	Грызуны	В	Рыжая вечерница
		Г	Обыкновенный крот
		Д	Выдра
		Е	Кабан

Запишите выбранные буквы под соответствующими цифрами:

1	2	3

Ответ:

1	2	3
Д	Е	Б

вариант задания 9.

Установите соответствие между термином и определением:

К каждой позиции, данной в левом столбце, подберите соответствующую позицию из правого столбца:

1	аметаболия	А	развитие организма происходит из женской половой клетки (яйцеклетки) без оплодотворения ее мужской (сперматозоид). Таким способом размножается тля.
2	гемиметаболия	Б	прямое развитие без метаморфоза, наблюдается только у первичнобескрых насекомых – чешуйниц, коллембол, ногохвосток.
3	голометаболия	В	развитие с постепенным метаморфозом, из яйца выходит личинка, похожая на имаго (взрослую особь). Характерно для тараканов, кузнечиков, клопов.
		Г	полное превращение. Фазами развития являются: яйцо, личинка, куколка, имаго. Характерно для жуков, бабочек, двукрылых.

Запишите выбранные буквы под соответствующими цифрами:

1	2	3

Ответ:

1	2	3
Б	В	Г

вариант задания 10.

Прочитайте текст и запишите развернутый обоснованный ответ

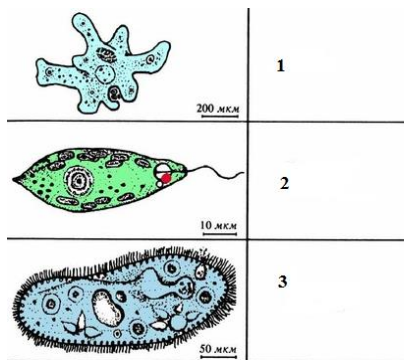
Процесс образования и выделения молока у млекопитающих носит название _____.

Ответ: лактация.

Обоснование: На основании определения термина.

вариант задания 11.

Выполните задание, выберите правильный ответ и запишите аргументы, обосновывающие выбор ответа



На рисунке «Многообразие простейших» под цифрой 3 изображено _____ :

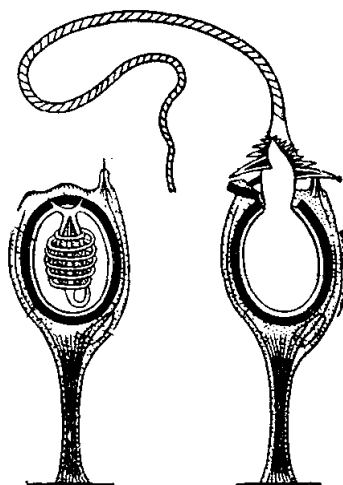
1. амеба обыкновенная
2. инфузория-туфелька
3. эвглена зеленая
4. грегарина

Ответ: 2 – инфузория туфелька.

Обоснование: На основании внешнего строения простейших.

вариант задания 12.

Выполните задание, выберите правильный ответ и запишите аргументы, обосновывающие выбор ответа



Какие клетки изображены на рисунке и для представителей какого типа они характерны?

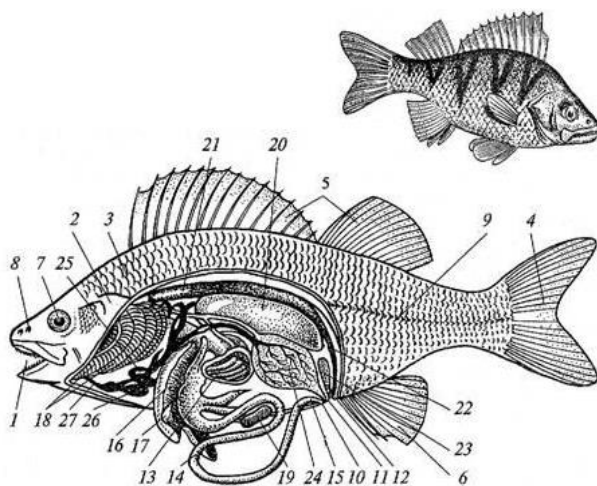
1. стрекательные клетки, тип Кишечнополостные
2. стрекательные клетки, тип Плоские черви
3. железистые клетки, тип Круглые черви
4. пищеварительные клетки, тип Моллюски

Ответ: 1 – стрекательные клетки, тип Кишечнополостные.

Обоснование: На основании схемы строения стрекательных клеток у представителей типа Кишечнополостные. Одним из специфических признаков типа является наличие стрекательных клеток, служащих для защиты и нападения.

вариант задания 13.

Выполните задание, выберите правильный ответ и запишите аргументы, обосновывающие выбор ответа



На рисунке представлено внешнее и внутреннее строение речного окуня. К какому классу принадлежит речной окунь и что представлено на рисунке под цифрой 9?

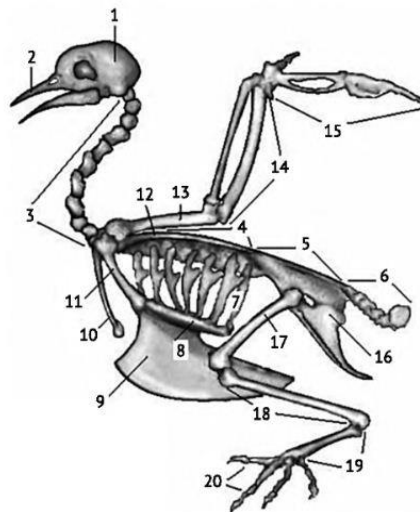
1. Лопастеперые рыбы; жаберная крышка
2. Хрящевые рыбы; плавательный пузырь
3. Лучеперые рыбы; боковая линия
4. Живородящие рыбы; боковая линия

Ответ: 3 – Лучеперые рыбы; боковая линия.

Обоснование: На основании общей характеристики класса Лучеперые рыбы на примере строения речного окуня. На рисунке под цифрой 9 показана боковая линия. Боковая линия – совокупность специализированных кожных органов чувств, расположенных правильными рядами по бокам туловища и на голове у круглоротых, рыб и некоторых земноводных (у живущих на суше – только на стадии головастика).

вариант задания 14.

Выполните задание, выберите правильный ответ и запишите аргументы, обосновывающие выбор ответа



Представлена схема скелета голубя. Что на схеме представлено под цифрой 9?

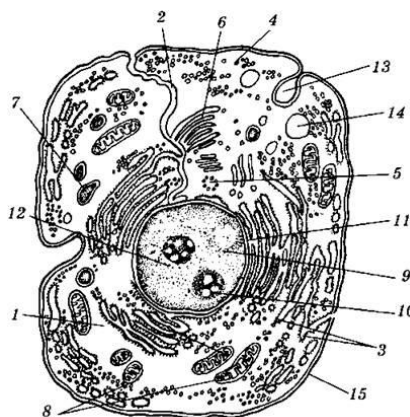
1. киль
2. цевка
3. ключица
4. пигостиль (или копчик)

Ответ: 1 – киль.

Обоснование: На основании схемы строения схема скелета голубя. Киль – вырост грудины позвоночных животных, к которому прикрепляются сильно развитые грудные мышцы.

вариант задания 15.

Выполните задание, выберите правильный ответ и запишите аргументы, обосновывающие выбор ответа



Что на схеме строения клетки животных обозначено цифрой 10?

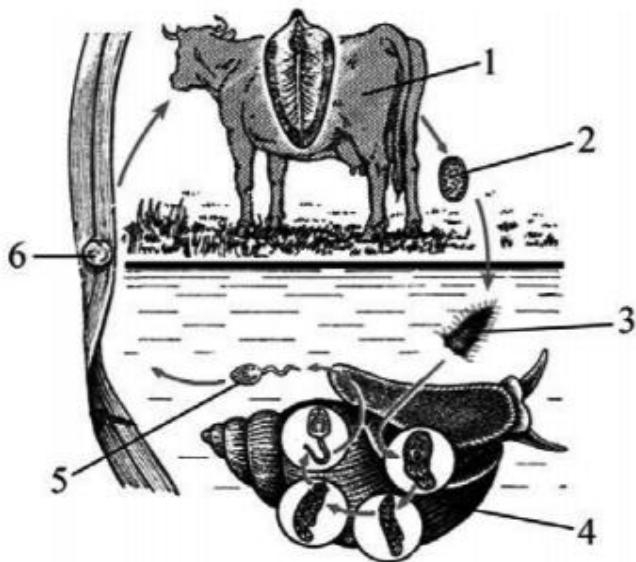
1. ядро
2. ядрышко
3. митохондрия
4. цитоплазма

Ответ: 2 – ядрышко.

Обоснование: На основании схемы строения клетки животных. В клетках эукариотических организмов в ядре видно одно или несколько тельц, сильно преломляющих свет, – это ядрышки.

вариант задания 16.

Выполните задание, выберите правильный ответ и запишите аргументы, обосновывающие выбор ответа



Жизненный цикл какого паразитического червя изображен на рисунке?

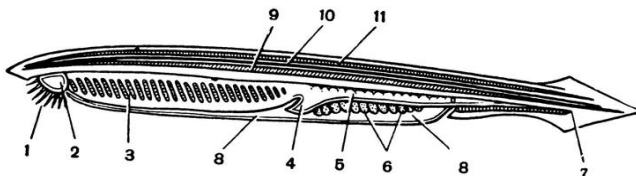
1. опалины
2. аскариды
3. бычьего цепня
4. печеночного сосальщика

Ответ: 4 – печеночного сосальщика.

Обоснование: На основании особенностей жизненного цикла печеночного сосальщика.

вариант задания 17.

Выполните задание, выберите правильный ответ и запишите аргументы, обосновывающие выбор ответа



На рисунке представлено строение ланцетника. Назовите подтип, к которому относится ланцетник и что представлено под цифрой 3:

1. подтип Черепные; легкие
2. подтип Бесчерепные; жаберные щели.
3. подтип Личиночнохоровые; печеночный вырост

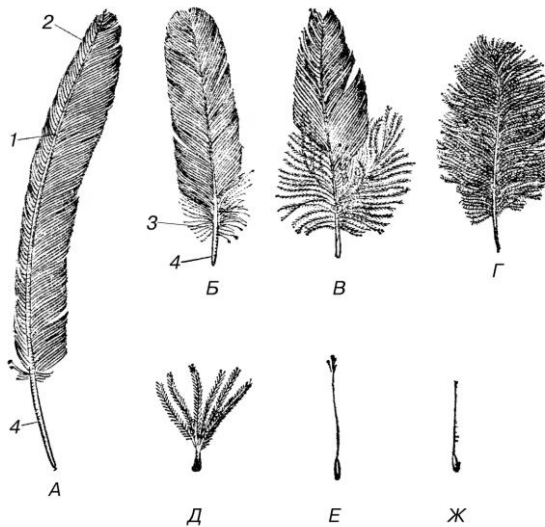
4. подтип Апикомплексы; гонады

Ответ: 2 – подтип Бесчерепные; жаберные щели.

Обоснование: На основании систематического положения ланцетника и особенностей его строения. Ланцетник относится к подтип Бесчерепные. Газообмен у ланцетника осуществляется через жаберные щели.

вариант задания 18.

Выполните задание, выберите правильный ответ и запишите аргументы, обосновывающие выбор ответа



На рисунке представлены типы перьев. Какое перо изображено под буквой «А» и что представлено по цифрой 2?

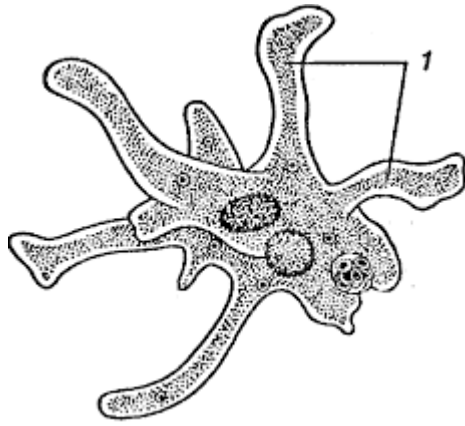
1. контурное маховое перо; опахало
2. контурное покровное перо; очин
3. пуховое перо; ствол
4. щетинка; веер

Ответ: 1 – контурное маховое перо; опахало.

Обоснование: На основании перьевого покрова птиц и особенностей строения перьев, в связи с выполняемыми функциями.

вариант задания 19.

Выполните задание, выберите правильный ответ и запишите аргументы, обосновывающие выбор ответа



На рисунке изображен один из представителей одноклеточных. Назовите этого представителя и органеллы его движения, под цифрой 1:

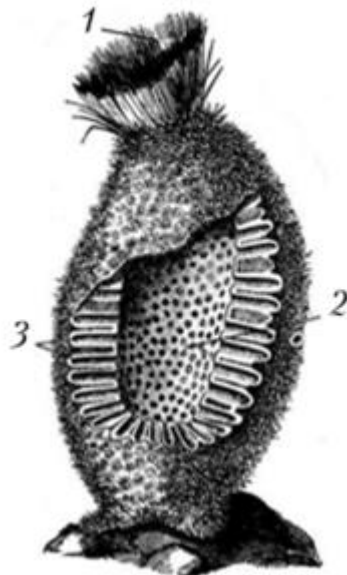
1. амеба обыкновенная, органеллы движения – псевдоподии (или ложноножки)
2. эвглена зеленая, органеллы движения – жгутики
3. инфузория-туфелька, органеллы движения – реснички
4. малярийный плазмодий, органеллы движения – псевдоподии (или ложноножки)

Ответ: 1 – амеба обыкновенная, органеллы движения – псевдоподии (или ложноножки).

Обоснование: На основании внешнего строения представителей одноклеточных. Амеба обыкновенная не имеет постоянной формы тела, передвигается при помощи псевдоподий (или ложноножек).

вариант задания 20.

Выполните задание, выберите правильный ответ и запишите аргументы, обосновывающие выбор ответа



Представитель какого типа представлен на рисунке и что изображено под цифрой 1?

1. тип Моллюски; хоаноциты
2. тип Апикомплексы; пинакоциты
3. тип Кишечнополостные; пороциты
4. тип Губки; скелетные иглы у оскулюма

Ответ: 4 – тип Губки; скелетные иглы у оскулюма.

Обоснование: На основании особенностей строения губок. Под цифрой 1 на рисунке отмечен оскулюм или устье – верхний полюс губки.

ОПК-8 Способен осуществлять педагогическую деятельность на основе специальных научных знаний.

ОПК-8.2. Проектирует и осуществляет учебно-воспитательный процесс с опорой на знания предметной области, психолого-педагогические знания и научно-обоснованные закономерности организации образовательного процесса.

вариант задания 1.

Прочитайте текст, выберите правильный ответ и запишите аргументы, обосновывающие выбор ответа

Пресмыкающиеся в составе органа слуха имеют:

1. только внутреннее ухо
2. внутреннее и среднее ухо
3. только среднее ухо
4. внутреннее, среднее и наружное

Ответ: 2 – внутреннее и среднее ухо.

Обоснование: Особенности строения органа слуха пресмыкающихся.

вариант задания 2.

Прочитайте текст, выберите правильный ответ и запишите аргументы, обосновывающие выбор ответа

Смешанный тип питания имеет:

1. амеба обыкновенная
2. инфузория туфелька
3. эвглена зеленая
4. малярийный плазмодий

Ответ: 3 – эвглена зеленая.

Обоснование: Эвглена зеленая по типу питания миксотроф – имеется и автотрофный, и гетеротрофный типы питания. На свету эвглена зеленая активно фотосинтезирует, благодаря наличию хлоропластов с хлорофиллом, создавая органические вещества (автотрофный тип питания). В темноте, из-за невозможности фотосинтеза, начинает поглощать твердые пищевые частицы (гетеротрофный тип питания).

вариант задания 3.

Прочитайте текст, выберите правильный ответ и запишите аргументы, обосновывающие выбор ответа

Почкованием могут размножаться представители типа:

1. круглые черви
2. плоские черви
3. моллюски
4. кишечнополостные

Ответ: 4 – кишечнополостные.

Обоснование: Почкованием могут размножаться представители типа Кишечнополостные.

вариант задания 4.

Прочитайте текст, выберите правильный ответ и запишите аргументы, обосновывающие выбор ответа

Форма тела головоастиков, наличие у них боковой линии, жабр, двухкамерного сердца, одного круга кровообращения свидетельствует о родстве:

1. хрящевых и костных рыб
2. ланцетника и рыб
3. земноводных и рыб
4. пресмыкающихся и рыб

Ответ: 3 – земноводных и рыб.

Обоснование: Перечислены признаки, говорящие о родстве земноводных и рыб.

вариант задания 5.

Прочитайте текст, выберите правильный ответ и запишите аргументы, обосновывающие выбор ответа

Летучие мыши ориентируются в полете с помощью:

1. ультразвука
2. органов зрения
3. органов обоняния
4. ультрафиолетовых лучей

Ответ: 1 – ультразвук.

Обоснование: Ориентация летучих мышей в полете.

вариант задания 6.

Прочитайте текст, выберите правильные ответы и запишите аргументы, обосновывающие выбор ответов

Тело гидры состоит из слоев:

1. мезодерма
2. эктодерма
3. мезоглея
4. энтодерма

Ответ: 2, 4 – эктодерма, энтодерма.

Обоснование: Особенности строения гидры.

вариант задания 7.

Прочитайте текст, выберите правильные ответы и запишите аргументы, обосновывающие выбор ответов

Выберите все признаки, характерные для внешнего строения и покрова птиц:

1. у основания подклювья имеется восковица
2. многослойный эпителий
3. туловище покрыто контурными покровными перьями
4. короткий, веерообразный хвост

Ответ: 2, 3, 4 – многослойный эпителий, туловище покрыто контурными покровными перьями, короткий, веерообразный хвост

Обоснование: На основании признаков, характерных для внешнего строения и покрова птиц.

вариант задания 8.

Установите соответствие между органами дыхания и беспозвоночными для которых это характерно:

К каждой позиции, данной в левом столбце, подберите соответствующую позицию из правого столбца:

1	Жабры	А	речной рак
2	Трахеи	Б	паук
3	Легкие и трахеи	В	пиявка
		Г	комар

Запишите выбранные буквы под соответствующими цифрами:

1	2	3

Ответ:

1	2	3
А	Г	Б

вариант задания 9.

Установите соответствие между термином и определением:

К каждой позиции, данной в левом столбце, подберите соответствующую позицию из правого столбца:

1	Клоака	А	расширение задней части толстой кишки, где открываются выделительные и половые протоки.
2	Метамерия	Б	разновидность костной чешуи костистых рыб, задний край которой снабжен гребнем из зубцов или шипиков.
3	Неотения	В	способность животных размножаться на личиночной стадии.
		Г	расчлененность тела на более или менее сходные части (метамеры, сегменты) по продольной оси.

Запишите выбранные буквы под соответствующими цифрами:

1	2	3

Ответ:

1	2	3
A	Г	В

вариант задания 10.

Прочитайте текст и запишите развернутый обоснованный ответ

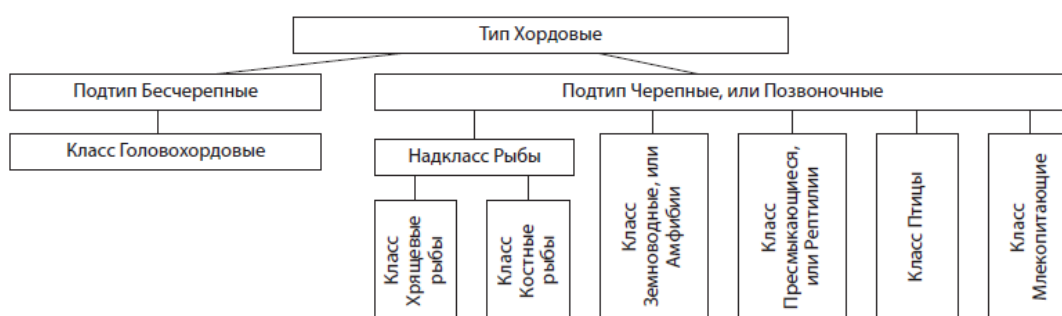
Большая кожная складка, окружающая туловище моллюсков, носит название _____.

Ответ: мантия.

Обоснование: Особенности строения моллюсков.

вариант задания 11.

Прочитайте текст и запишите развернутый обоснованный ответ



Представлена схема классификации хордовых. Выберите из списка животных, которые принадлежат классу Рептилии: обыкновенный тритон, черепаха, королевская кобра, дальневосточная жерлянка.

Ответ: черепаха, королевская кобра. (обыкновенный тритон, дальневосточная жерлянка – класс Земноводные или Амфибии.)

Обоснование: На основании систематического положения видов и особенностей их строения.

вариант задания 12.

Прочитайте текст, выберите правильный ответ и запишите аргументы, обосновывающие выбор ответа

Какая последовательность отражает систематическое положение вида Домовая мышь в классификации животных начиная с наименьшей систематической группы?

1. вид Домовая мышь – род Домовые мыши – отряд Грызуны – класс Млекопитающие – царство Животные – тип Хордовые
2. вид Домовая мышь – отряд Грызуны – род Домовые мыши – класс Млекопитающие – тип Хордовые – царство Животные
3. вид Домовая мышь – род Домовые мыши – класс Млекопитающие отряд Грызуны – тип Хордовые – царство Животные
4. вид Домовая мышь – род Домовые мыши – отряд Грызуны – класс Млекопитающие – тип Хордовые – царство Животные

Ответ: 4 – вид Домовая мышь – род Домовые мыши – отряд Грызуны – класс Млекопитающие – тип Хордовые – царство Животные

Обоснование: На основании систематического положения вида Домовая мышь в классификации животных.

вариант задания 13.

Прочитайте текст и запишите развернутый обоснованный ответ



Представлена схема ротовых аппаратов насекомых. Выберите из списка тех насекомых, кто имеет грызущий ротовой аппарат: таракан, майский жук, комар, пчела, муха.

Ответ: таракан, майский жук.

Обоснование: Строения ротовых аппаратов насекомых в связи с их особенностями питания. Таракан, майский жук имеют ротовой аппарат грызущего типа. У комара колюще-сосущий ротовой аппарат, у пчелы – лижущее-грызущий, у мухи – лижущий.

вариант задания 14.

Прочитайте текст, выберите правильный ответ и запишите аргументы, обосновывающие выбор ответа

Какая последовательность отражает систематическое положение вида Виноградная улитка в классификации животных начиная с наименьшей систематической группы?

1. вид Виноградная улитка – семейство Гелициды – класс Брюхоногие – тип Моллюски – подцарство Многоклеточные – царство Животные

2. вид Виноградная улитка – класс Брюхоногие – семейство Гелициды – подцарство Многоклеточные – царство Животные

3. вид Виноградная улитка – семейство Гелициды – класс Брюхоногие – тип Моллюски – царство Животные – подцарство Многоклеточные

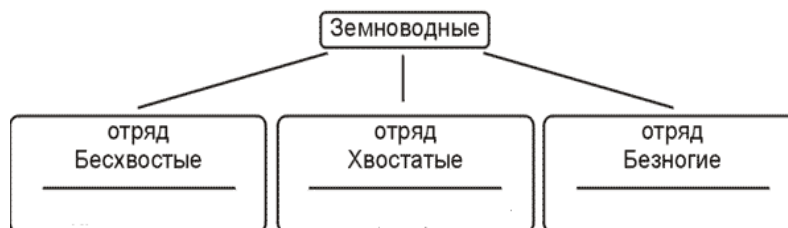
4. семейство Гелициды – вид Виноградная улитка класс Брюхоногие – тип Моллюски – царство Животные – подцарство Многоклеточные

Ответ: 1 – вид Виноградная улитка – семейство Гелициды – класс Брюхоногие – тип Моллюски – подцарство Многоклеточные – царство Животные

Обоснование: На основании систематического положения вида Виноградная улитка в классификации животных.

вариант задания 15.

Прочитайте текст и запишите развернутый обоснованный ответ



Представлена схема классификации земноводных. Выберите из списка представителей, которые принадлежат к отряду Бесхвостые: дальневосточная лягушка, обыкновенный тритон, саламандра, обыкновенная жаба, королевская кобра.

Ответ: дальневосточная лягушка, обыкновенная жаба.

Обоснование: Характеристика отряда Бесхвостые.

вариант задания 16.

Прочитайте текст и запишите развернутый обоснованный ответ

Типы развития птенцов

Выводковые

- Птенцы одеты пухом
- С открытыми глазами
- Могут через несколько часов или на следующий день после вылупления выйти из гнезда и даже бегать за матерью

Гнездовые

- Птенцы беспомощные
- Со сросшимися веками глаз и закрытыми ушными отверстиями
- Тело голое или одето отдельными пучками тонкого редкого пуха
- Не могут держаться на ногах и долго не покидают гнезда

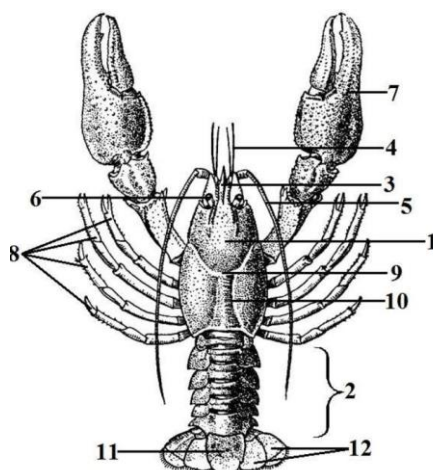
На рисунке представлены типы развития птенцов. Выберите из списка птиц, тех у которых тип развития птенцов выводковый: воробей, гусь, утка, скворец, черный дятел, глухарь.

Ответ: гусь, утка, чибис.

Обоснование: Особенности развития птенцов выводкового и гнездового типов.

вариант задания 17.

Выполните задание, выберите правильный ответ и запишите аргументы, обосновывающие выбор ответа



Представитель какого класса изображен на рисунке? Что на рисунке обозначено цифрой 2?

1. класс Жабродышащие; тельсон
2. класс Ракообразные; брюшко
3. класс Мечехвосты; головогрудь
4. класс Ракоскорпионы; клешня

Ответ: 2 – класс Ракообразные; брюшко.

Обоснование: Особенности внешнего строения ракообразных.

вариант задания 18.

Прочитайте текст и запишите развернутый обоснованный ответ

Признаки	Класс 1	Класс 2	Класс 3
Среда обитания	Водная	Наземная	Во всех средах
Хитиновый покров	твердый, пропитан известью	мягкий	жесткий
Отделы тела	головогрудь и брюшко	головогрудь и брюшко	голова, грудь, брюшко
Особенности строения	На конце брюшка лопасти	Паутинные железы на брюшке	Есть крылья на груди
Количество ног	5 пар и более	4 пары	3 пары

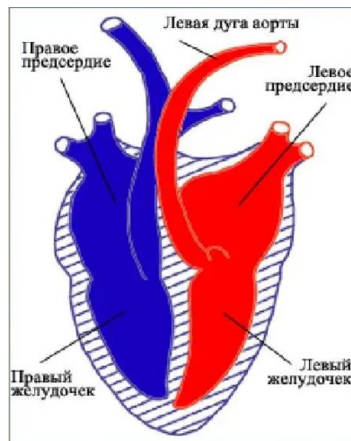
В таблице «Классификация типа Членистоногие» представлены морфологические признаки классов. Какой класс представлен под цифрой 2?

Ответ: Паукообразные.

Обоснование: На основании морфологических признаков класса Паукообразные.

вариант задания 19.

Выполните задание, выберите правильный ответ и запишите аргументы, обосновывающие выбор ответа



Сердце представителей какого класса представлено на рисунке?

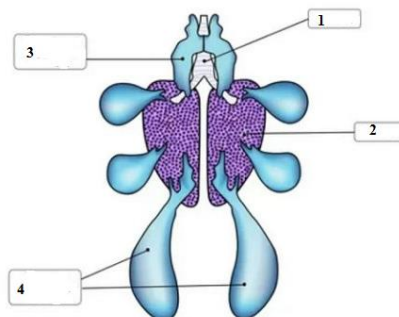
1. класс Пресмыкающиеся
2. класс Земноводные
3. класс Птицы
4. класс Млекопитающие

Ответ: 4 – класс Млекопитающие.

Обоснование: Особенности строения сердца позвоночных животных.

вариант задания 20.

Прочитайте текст и запишите развернутый обоснованный ответ



Органы дыхания какого животного представлены на схеме?

Ответ: птиц (птицы).

Обоснование: Особенности строения органов дыхания птиц. Для птиц характерно двойное дыхание. Газообмен происходит и на вдохе, и на выдохе.

3 семестр

ОПК-8 Способен осуществлять педагогическую деятельность на основе специальных научных знаний.

ОПК-8.1. Применяет методы анализа педагогической ситуации, профессиональной рефлексии на основе специальных научных знаний, в том числе в предметной области.

вариант задания 1.

Прочитайте текст, выберите правильный ответ и запишите аргументы, обосновывающие выбор ответа

Кислород атмосферы представляет собой:

1. живое вещество
2. биогенное вещество
3. косное вещество
4. биокосное вещество

Ответ: 2 – биогенное вещество.

Обоснование: Учение В.И. Вернадского о биосфере.

вариант задания 2.

Прочитайте текст, выберите правильный ответ и запишите аргументы, обосновывающие выбор ответа

Биоценоз – это:

1. население вида на определенной территории
2. биологический ритм жизни
3. население всех видов на планете
4. весь комплекс совместно живущих и связанных друг с другом видов.

Ответ: 4 – весь комплекс совместно живущих и связанных друг с другом видов.

Обоснование: На основании определения термина биоценоз.

вариант задания 3.

Прочитайте текст, выберите правильный ответ и запишите аргументы, обосновывающие выбор ответа

Экономика – это наука, изучающая :

1. мотивы поведения человека
2. методы рационального хозяйствования
3. способы внедрения достижений науки и техники
4. формы повышения квалификации работников.

Ответ: 2 – методы рационального хозяйствования.

Обоснование: На основании определения термина.

вариант задания 4.

Прочитайте текст, выберите правильный ответ и запишите аргументы, обосновывающие выбор ответа

К отличительным признакам правового государства относится:

1. наличие профессионального аппарата управления
2. верховенства права
3. существование законодательного органа
4. суверенность государства

Ответ: 1 – наличие профессионального аппарата управления.

Обоснование: На основании признаков, характеризующих правовое государство.

вариант задания 5.

Прочитайте текст, выберите правильный ответ и запишите аргументы,

обосновывающие выбор ответа

Какая пищевая цепь правильно отражает передачу в ней энергии?

1. фитопланктон – зоопланктон – плотва – щука – скопа
2. фитопланктон – плотва – зоопланктон – щука – скопа
3. зоопланктон – фитопланктон – плотва – щука – скопа
4. зоопланктон – фитопланктон – щука – плотва – скопа

Ответ: 1 – фитопланктон – зоопланктон – плотва – щука – скопа.

Обоснование: Последовательность переноса энергии пищи в процессе питания от ее источника через последовательный ряд живых организмов называется пищевой цепью. Место каждого звена в цепи питания является трофическим уровнем. Первый трофический уровень занимают автотрофы, или так называемые первичные продуценты. Организмы второго трофического уровня называются первичными консументами, третьего – вторичными консументами и т.д.

вариант задания 6.

Прочитайте текст, выберите правильные ответы и запишите аргументы, обосновывающие выбор ответов

Выберите характеристики, важные для описания биосферы:

1. степень замкнутости круговорота
2. масса живого вещества
3. половая и возрастная структура
4. трофическая структура

Ответ: 1, 2 – степень замкнутости круговорота, масса живого вещества.

Обоснование: На основании основных характеристик биосферы.

вариант задания 7.

Прочитайте текст, выберите правильные ответы и запишите аргументы, обосновывающие выбор ответов

Из нижеприведенного списка выберите то, что относится к духовной сфере жизни общества:

1. политические партии
2. религия
3. классы и социальные группы
4. образовательные организации и учреждения

Ответ: 2, 4 – религия, образовательные организации и учреждения.

Обоснование: К духовной сфере жизни общества относятся религия, образовательные организации и учреждения.

вариант задания 8.

Установите соответствие между экологическими факторами и их характеристикой:

К каждой позиции, данной в левом столбце, подберите соответствующую позицию из правого столбца:

1	Абиотический фактор	А	это факторы, возникающие при взаимодействии и взаимовлиянии живых организмов друг на друга
---	---------------------	---	--

2	Биотический фактор	Б	это факторы среды, обусловленные прямым или косвенным воздействием на нее человека
3	Антропогенный фактор	В	это элементы неживой природы, воздействующие на организмы
		4	это факторы среды, обусловленные прямым или косвенным воздействием на нее животных и человека

Запишите выбранные буквы под соответствующими цифрами:

1	2	3

Ответ:

1	2	3
В	А	Б

вариант задания 9.

Установите соответствие между термином и определением:

К каждой позиции, данной в левом столбце, подберите соответствующую позицию из правого столбца:

1	Национализм	А	идеология так называемого мирового гражданства, проявляющаяся как в виде межнационального взаимодействия, так и отрицающая иные национальные культуры.
2	Интернационализм	Б	идеология, основанная на идее национальной исключительности и национального превосходства.
3	Космополитизм	В	идеология солидарности сотрудничества рас, народов, основанная на равноправии и общности интересов.
		Г	идеология гностико-дуалистического учения, включающее элементы восточных религии.

Запишите выбранные буквы под соответствующими цифрами:

1	2	3

Ответ:

1	2	3
Б	В	А

вариант задания 10.

Прочитайте текст и запишите развернутый обоснованный ответ

Особо охраняемая природная территория федерального значения, в границах которой природная среда сохраняется в естественном состоянии и полностью запрещается экономическая и иная деятельность, носит название _____.

Ответ: заповедник.

Обоснование: На основании определения особо охраняемая природная территория – заповедник.

вариант задания 11.

Выполните задание, выберите правильный ответ и запишите аргументы, обосновывающие выбор ответа

Представлена детритная пищевая цепь:

листовая подстилка → дождевой червь → дрозд → ястреб. Назовите консумента второго порядка в данной цепи питания:

1. дождевой червь
2. дрозд
3. ястреб
4. листовая подстилка

Ответ: 2 – дрозд.

Обоснование: Детритная цепь – пищевая цепь, которая начинается с отмерших органических остатков (детрита) и заканчиваются образованием минеральных веществ. К детриту относятся: опавшие листья, скошенная трава, древесина мёртвых деревьев и т.д. – это первый трофический уровень. Далее в такой цепи занимают место консументы. Организмы второго трофического уровня называются первичными консументами, третьего – вторичными консументами и т.д. Дрозд в цепи питания – консумент второго порядка.

вариант задания 12.

Выполните задание, выберите правильный ответ и запишите аргументы, обосновывающие выбор ответа

Гражданин Р. разработал проект о мерах по повышению культурного уровня граждан России. Может ли гражданин Р. самостоятельно вынести подготовленный законопроект на обсуждение Государственной Думы?

1. может, поскольку граждане России относятся к субъектам законодательной инициативы
2. может, поскольку граждане России имеют на это право
3. нет, не может, поскольку граждане России не относятся к субъектам законодательной инициативы
4. нет, поскольку граждане России не имеют на это право

Ответ: 3 – нет, не может, поскольку граждане России не относятся к субъектам законодательной инициативы.

Обоснование: Согласно статье 104 (часть 1) Конституции РФ право законодательной инициативы принадлежит Президенту РФ, Совету Федерации, сенаторам РФ, депутатам Государственной Думы, Правительству РФ, законодательным органам субъектов РФ. Право законодательной инициативы принадлежит также Конституционному Суду Российской Федерации и Верховному Суду Российской Федерации по вопросам их ведения. Граждане России не относятся к субъектам законодательной инициативы, поэтому не могут самостоятельно вынести подготовленный законопроект на обсуждение Государственной Думы.

вариант задания 13.

Прочитайте текст и запишите развернутый обоснованный ответ



Представлена схема классификации природных ресурсов. Выберите из списка названия природных ресурсов, которые являются невозобновляемыми: природный газ, ветер, вода Мирового океана, уголь, энергия солнца, нефть.

Ответ: природный газ, уголь, нефть.

Обоснование: Классификация природных ресурсов по степени истощаемости.

вариант задания 14.

Прочитайте текст и запишите развернутый обоснованный ответ

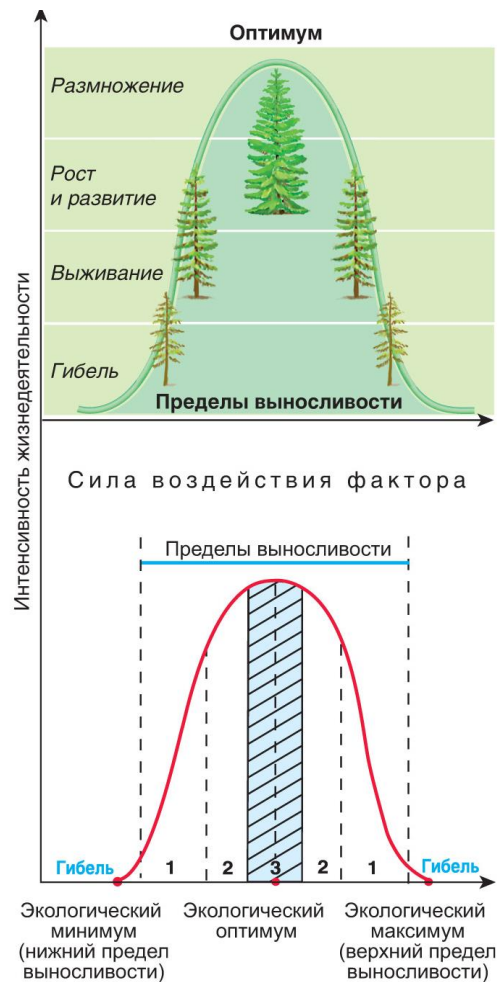
Приведен перечень терминов: *контроль; многопартийность; репрессии; террор; государственное планирование*. Все они, за исключением одного связаны с понятием «тоталитарный политический режим». Найдите и укажите термин не связанный с этим понятием.

Ответ: многопартийность.

Обоснование: Характерные черты тоталитарного режима: наличие единственной политической партии с собственной идеологией, возглавляемой харизматичным лидером; государственная монополия идеологии, в рамках которой регулируются практически все общественно важные отношения; полная монополия и контроль над средствами массовой информации, деятельность которых строго регламентируется и контролируется партийными функционерами; монополия на все средства вооруженной борьбы; политический террор в отношении «внутренних врагов»; плановая директивная экономика государства.

вариант задания 15.

Выполните задание, выберите правильный ответ и запишите аргументы, обосновывающие выбор ответа



На рисунке «Зависимость жизнедеятельности организма от силы воздействия экологического фактора» зона пессимума или зона угнетения (диапазон силы воздействия фактора, в пределах которых жизнедеятельность организма снижена) представлена под цифрой:

1. 1
2. 2
3. 1, 3
4. 2, 3

Правильный ответ: 1 – 1.

Обоснование: На основании термина – экологический фактор, особенностей его воздействия на живые организмы и графика силы воздействия экологического фактора.

вариант задания 16.

Выполните задание, выберите правильный ответ и запишите аргументы, обосновывающие выбор ответа

Рассчитайте индекс сходства двух фитоценозов, используя формулу Жаккара (%). В первом обнаружено 68 видов, во втором – 93. Общих видов было 37:

1. 30
2. 50
3. 65
4. 70

Ответ: 1 – 30.

Обоснование: Индекс сходства рассчитываем по формуле Жаккара: $K = C \times 100\% / (A + B) - C$; где А – число видов данной группы в первом сообществе, В – во втором, а С – число видов, общих для обоих сообществ. Индекс выражается в процентах сходства.

вариант задания 17.

Выполните задание, выберите правильный ответ и запишите аргументы, обосновывающие выбор ответа

Доходы семьи Ивановых составляют 67 000 рублей в месяц. Каковы среднемесячные расходы семьи Ивановых, если за год профицит бюджета составил 180 000 рублей?

1. 34 000
2. 40 000
3. 46 000
4. 52 000

Ответ: 4 – 52 000.

Обоснование: Ежемесячный профицит составил: $180\ 000 : 12 = 15\ 000$. Среднемесячные расходы: $67\ 000 - 15\ 000 = 52\ 000$. Профицит бюджетный – превышение доходов бюджета над его расходами.

вариант задания 18.

Выполните задание, выберите правильный ответ и запишите аргументы, обосновывающие выбор ответа



Изучите схему «Структура биосферы» по В.И. Вернадскому. К какому веществу биосферы относятся каменный уголь, торф, нефть:

1. косное вещество
2. живое вещество
3. биогенное вещество
4. биокосное вещество

Ответ: 3 – биогенное вещество.

Обоснование: На основании учения В.И. Вернадского о биосфере.

вариант задания 19.

Выполните задание, выберите правильный ответ и запишите аргументы, обосновывающие выбор ответа

Численность рабочей силы в стране N – 120 млн. человек. Занятые составляют 90 млн. человек. Определите уровень безработицы (в %):

1. 15
2. 25
3. 50
4. 70

Ответ: 2– 25.

Обоснование: Число безработных: $120 - 90 = 30$ (млн. чел); уровень безработицы: $30 : 120 \times 100 = 25 \%$

вариант задания 20.

Прочитайте текст, выберите правильный ответ и запишите аргументы, обосновывающие выбор ответа

Необходимо лимитировать посещение людей в полузаповедные кварталы национального парка. Ваши действия:

1. вывесить аншлаги, указать в них причину охраны, провести разъяснительную работу среди населения
2. поставить аншлаги типа: «Осторожно, опасные, ядовитые животные и растения»
3. увеличить штат охранников, поставить на дорогах шлагбаумы и аншлаги
4. закрыть дороги посредством валки стволов старых деревьев и выкопать сравнительно большие ямы, в которых образуются небольшие болота.

Ответ: 3 – увеличить штат охранников, поставить на дорогах шлагбаумы и аншлаги.

Обоснование: На основании определения термина – национальный парк. На территории национального парка допускается и организуется туризм. Территория национального парка находится под защитой юридического режима, исключающего все виды эксплуатации природных ресурсов человеком и не допускающего каких-либо нарушений целостности территории деятельностью человека.

ОПК-8 Способен осуществлять педагогическую деятельность на основе специальных научных знаний.

ОПК-8.2. Проектирует и осуществляет учебно-воспитательный процесс с опорой на знания предметной области, психолого-педагогические знания и научно-обоснованные закономерности организации образовательного процесса.

вариант задания 1.

Прочитайте текст, выберите правильный ответ и запишите аргументы, обосновывающие выбор ответа

Отношения общества и природы характеризуются:

1. полным доминированием общества над природой
2. неизвестностью степени влияния общества на природу в процессе истории
3. зависимостью общественных процессов от природной среды
4. поглощением природой общественных отношений.

Ответ: 3 – зависимостью общественных процессов от природной среды.

Обоснование: Отношения общества и природы характеризуются зависимостью общественных процессов от природной среды.

вариант задания 2.

Прочитайте текст, выберите правильный ответ и запишите аргументы, обосновывающие выбор ответа

Что характеризует традиционную (патриархальную) семью?

1. главенствующее положение отца семейства
2. возрастание роли женщины в семье
- 3 взаимное уважение между супругами
4. активное участие женщин в общественном производстве

Ответ: 1 – главенствующее положение отца семейства.

Обоснование: Традиционную (патриархальную) семью характеризует главенствующее положение отца семейства.

вариант задания 3.

Прочитайте текст, выберите правильный ответ и запишите аргументы, обосновывающие выбор ответа

Продуцентом является:

1. клевер
2. кузнечик
3. оса
4. заяц

Ответ: 1 – клевер.

Обоснование: На основании определения термина – продуцент. Продуценты – организмы, способные производить органические вещества из неорганических, то есть все автотрофы. Это в основном зелёные растения, способные синтезировать органические вещества из неорганических в процессе фотосинтеза.

вариант задания 4.

Прочитайте текст, выберите правильный ответ и запишите аргументы, обосновывающие выбор ответа

С увеличением содержания в атмосфере какого вещества связан парниковый эффект:

1. угарного газа
2. углекислого газа
3. азота
4. окислов серы

Ответ: 2 – углекислого газа.

Обоснование: Парниковые газы – это вещества, обладающие высокой проницаемостью для солнечного света, но при этом способные задерживать тепло, испускаемое поверхностью Земли. Основными газами, способствующими парниковому эффекту, являются углекислый газ, водяной пар, озон и метан.

вариант задания 5.

Прочитайте текст, выберите правильный ответ и запишите аргументы, обосновывающие выбор ответа

Что из нижеприведенного характеризует общество как систему?

1. обособление от естественной среды
2. наличие общественных отношений
3. сохранение связи с природой
4. совокупность подсистем и элементов

Ответ: 4 – совокупность подсистем и элементов.

Обоснование: Общество характеризуется как динамическая сложноорганизованная саморазвивающаяся открытая система, т.е. такая система, которая способна, серьезно изменяясь, сохранять в то же время свою сущность и качественную определенность. При этом система определяется как комплекс взаимодействующих элементов, или подсистем. Основными подсистемами общества принято считать четыре сферы общественной жизни: экономическую, социальную, политическую и духовную.

вариант задания 6.

Прочитайте текст, выберите правильные ответы и запишите аргументы, обосновывающие выбор ответов

К административным правоотношениям относятся:

1. отношения министерств и ведомств между собой
2. отношения паспортно-визовой службы с гражданами
3. отношения судьи и обвиняемого в убийстве человека
4. отношения фирмы-производителя и магазина

Ответ: 1, 2 – отношения министерств и ведомств между собой, отношения паспортно-визовой службы с гражданами.

Обоснование: К административным правоотношениям относятся: отношения министерств и ведомств между собой, отношения паспортно-визовой службы с гражданами.

вариант задания 7.

Прочитайте текст, выберите правильные ответы и запишите аргументы, обосновывающие выбор ответов

Выберите характеристики, важные для описания популяции:

1. видовое разнообразие
2. смертность
3. половая и возрастная структура
4. рождаемость

Ответ: 2, 3, 4 – смертность, половая и возрастная структура, рождаемость.

Обоснование: Основными характеристиками популяции являются: смертность, половая и возрастная структура, рождаемость.

вариант задания 8.

Установите соответствие основных сфер жизни общества и характерных для них явлений:

К каждой позиции, данной в левом столбце, подберите соответствующую позицию из правого столбца:

1	социальная	А	повышение налогов на бензин
2	экономическая	Б	выражение недоверия правительству
3	духовная	В	премьера оперы М.П. Мусоргского «Борис Годунов»
		Г	повышение пенсий по старости на 200 руб.

Запишите выбранные буквы под соответствующими цифрами:

1	2	3

Ответ:

1	2	3
Г	А	В

вариант задания 9.

Установите соответствие между парой организмов и типом отношений, который для них характерен:

К каждой позиции, данной в левом столбце, подберите соответствующую позицию из правого столбца:

1	волк и эхинококк	А	паразитизм
2	синица и дятел	Б	конкуренция
3	заяц и волк	В	симбиоз
		Г	хищничество

Запишите выбранные буквы под соответствующими цифрами:

1	2	3

Ответ:

1	2	3
А	Б	Г

вариант задания 10.

Прочитайте текст и запишите развернутый обоснованный ответ

Гражданин, имеющий намерение заказать или приобрести товары для личных, семейных, домашних и иных нужд, не связанных с предпринимательской деятельностью – это _____ :

Ответ: потребитель.

Обоснование: На основании определения термина – потребитель.

вариант задания 11.

Выполните задание, выберите правильный ответ и запишите аргументы, обосновывающие выбор ответа

Прочитайте приведенный ниже текст, в котором пропущен ряд слов. Выберите из предлагаемого списка соответствующие понятия, приведенные в именительном падеже. Выбирайте каждое понятие одно за другим, мысленно заполняя пробелы. При этом вариантов понятий больше, чем пробелов.

«Социальные институты обеспечивают границы и формы совместной деятельности людей в разных сферах и отличаются друг от друга свои ми _____ (1). Главными социальными институтами являются _____ (2), семья, наука, образование, религия, бизнес. Без социальных институтов ни одно современное общество существовать не может: институты создают условия, в которых протекает человеческая жизнь, а жизнь людей порождает и изменяет институты. Развитие социальных институтов происходит в ходе _____ (3) общества».

А) частный бизнес	Д) общественные потребности
Б) государство	Е) эволюция
В) функциональные качества	Ж) совместная деятельность
Г) экономика, семья, образование, религия	

1. функциональные качества, государство, эволюция
2. функциональные качества, государство, совместная деятельность
3. общественные потребности, частный бизнес, эволюция
4. совместная деятельность, частный бизнес, общественные потребности

Ответ: 1 – функциональные качества, государство, эволюция.

Обоснование: На основании определения термина «социальный институт» в обществознании; функции и признаки социальных институтов.

вариант задания 12.

Выполните задание, выберите правильный ответ и запишите аргументы, обосновывающие выбор ответа

Определите, какое количество сычей может прокормить цепь питания, если известно, что общая масса продуцента составляет 8000 кг, а масса одного сыча – 0,2 кг:

Компоненты цепи питания	Общая масса
Растения	8000 кг
Насекомые	
Мелкие птицы	
Сыч	

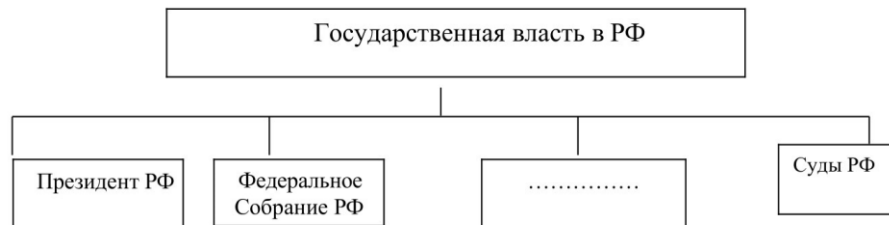
1. 10
2. 30
3. 40
4. 60

Ответ: 3 – 40.

Обоснование: Используя правила 10%, рассчитаем массу сыча данной пищевой цепи; она составит 8 кг. $8 : 0,2 = 40$ сычей может прокормить цепь питания, если общая масса продуцента составляет 8000 кг, а масса одного сыча – 0,2 кг.

вариант задания 13.

Прочитайте текст и запишите развернутый обоснованный ответ



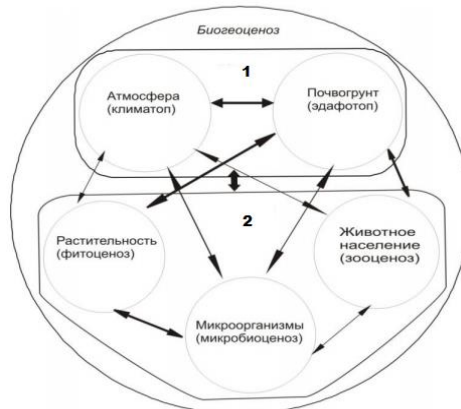
Представлена схема «Государственная власть в РФ». Восполните пробел в приведенной ниже схеме _____ :

Ответ: Правительство РФ.

Обоснование: Государственную власть в РФ осуществляют: президент РФ, Федеральным Собранием РФ, Правительством РФ и суды РФ.

вариант задания 14.

Прочитайте текст и запишите развернутый обоснованный ответ



На рисунке «Структура биогеоценоза» под номерами 1 – _____ и 2 – _____ изображены:

Ответ: 1 – биотоп, 2 – биоценоз.

Обоснование: На основании определения термина «биогеоценоз», структура биогеоценоза.

вариант задания 15.

Выполните задание, выберите правильный ответ и запишите аргументы, обосновывающие выбор ответа



Представлена схема классификации социальных групп. Какой классифицируемый признак обозначен под цифрой 1?

1. по профессиональным интересам
2. по общим интересам
3. по численности
4. по статусу

Ответ: 3 – по численности.

Обоснование: На схеме под цифрой 1 представлена классификация социальных групп по численности.

вариант задания 16.

Выполните задание, выберите правильный ответ и запишите аргументы, обосновывающие выбор ответа



Представлена схема «Основные типы семей». Какой тип семьи представлен под цифрой 1:

1. нуклеарная семья
2. рекреативная семья
3. социальная семья
4. асоциальная семья

Ответ: 1 – нуклеарная семья.

Обоснование: На схеме «Основные типы семей» под цифрой 1 представлена нуклеарная семья. Нуклеарная семья – это семейный союз двух людей и их незрелые дети.

вариант задания 17.

Выполните задание, выберите правильный ответ и запишите аргументы, обосновывающие выбор ответа

У буков, в зависимости от условий произрастания, состояние подроста длится от 2 до 30 лет, молодого неплодоносящего дерева – от 15 до 120 и плодоносящего – от 40 до 350 лет. Рассчитайте и сравните самый короткий и максимальный сроки прохождения деревом своего жизненного цикла:

1. 57 лет и 300 лет
2. 57 лет и 500 лет
3. 40 лет и 400 лет
4. 40 лет и 600 лет

Ответ: 2 – 57 лет и 500 лет.

Обоснование: Рассчитаем самый короткий срок прохождения буком своего жизненного цикла, получим: $2 + 15 + 40 = 57$ лет. Рассчитаем самый максимальный срок прохождения буком своего жизненного цикла, получим: $30 + 120 + 350 = 500$ лет.

вариант задания 18.

Прочитайте текст и запишите развернутый обоснованный ответ



На схеме представлены государственные символы России. Что на схеме обозначено под цифрой 1?

Ответ: государственный герб.

Обоснование: Государственные символы России: государственный флаг, государственный герб и государственный гимн.

вариант задания 19.

Выполните задание, выберите правильный ответ и запишите аргументы, обосновывающие выбор ответа

В лесном биоценозе отмечены следующие виды: дуб, жук-листоед, жук-мертвоед, куница, синица, сова. Составьте пищевую цепь:

1. жук-листоед – дуб – синица – сова – куница – жук-мертвоед
2. жук-мертвоед – дуб – синица – сова – куница – жук-листоед
3. дуб – жук-листоед – синица – куница – сова – жук-мертвоед
4. дуб – жук-листоед – синица – сова – куница – жук-мертвоед

Ответ: 4 – дуб – жук-листоед – синица – сова – куница – жук-мертвоед.

Обоснование: На основании правил составления пищевых цепей.

вариант задания 20.

Прочитайте текст и запишите развернутый обоснованный ответ



Представлена схема государственной власти в России. Кто стоит во главе государственной власти?

Ответ: президент.

Обоснование: Структура государственной власти в России. Во главе государственной власти в России стоит президент.